

รายงานการประชุมข้าราชการสำนักงานปศุสัตว์จังหวัดเชียงใหม่  
ครั้งที่ ๔/๒๕๖๖

วันที่ ๒๘ เมษายน ๒๕๖๖ เวลา ๑๓.๓๐ น.  
ณ ห้องประชุม สำนักงานปศุสัตว์จังหวัดเชียงใหม่

ผู้เข้าประชุม

๑. นายอนุสรณ์ หอมขจร	ปศุสัตว์จังหวัดเชียงใหม่	ประธาน
๒. นายมงคล ศรีจันทร์	หัวหน้ากลุ่มพัฒนาคุณภาพสินค้าปศุสัตว์/รักษาการ ปศุสัตว์อำเภอเมืองเชียงใหม่	
๓. นายสุวิทย์ ประชุม	หัวหน้ากลุ่มพัฒนาสุขภาพสัตว์	
๔. นางสาวรัตนา นึกเร็ว	หัวหน้ากลุ่มส่งเสริมและพัฒนากิจการปศุสัตว์/รักษาการ ปศุสัตว์อำเภอแมริม	
๕. นางเตือนจิตต์ พวงไม้มีง	หัวหน้าฝ่ายบริหารทั่วไป	
๖. นายชัชวาล สัตถธรรมนวงศ์	ปศุสัตว์อำเภอเชียงดาว/รักษาการปศุสัตว์อำเภอเวียงแหง	
๗. นายประณมชัย สิริโม	รักษาการปศุสัตว์อำเภอสะเมิง	
๘. นายโกสินทร์ อินจันทร์	ปศุสัตว์อำเภอสันป่าตอง	
๙. นายสมชาย ประเสริฐชีวะ	ปศุสัตว์อำเภอพร้าว	
๑๐. นายนรินทร์ นวิภาพ	ปศุสัตว์อำเภอแม่แตง	
๑๑. นายกฤษณ์ เสมอใจ	ปศุสัตว์อำเภอแม่วาง/รักษาการปศุสัตว์อำเภอแม่แจ่ม	
๑๒. นายจักรพันธ์ คอทอง	ปศุสัตว์อำเภอจอมทอง/รักษาการปศุสัตว์อำเภอดอยหล่อ	
๑๓. นายมงคล สิทธิรักษ์	ปศุสัตว์อำเภอแม่สันทราย/รักษาการปศุสัตว์อำเภอดอยสะเก็ด	
๑๔. นายสมยศ อินตะแก้ว	ปศุสัตว์อำเภอหางดง	
๑๕. นายชิงชัย จินะพรหม	ปศุสัตว์อำเภอฝาง/รักษาการปศุสัตว์อำเภอไชยปราการ	
๑๖. นายปภาสพงษ์ จงชานสิทโธ	รักษาการปศุสัตว์อำเภอแม่ออน	
๑๗. นายดวงจันทร์ ใจจันทร์	ปศุสัตว์อำเภอสารภี	
๑๘. นายสุดเขตต์ เชิญธงไชย	รักษาการปศุสัตว์อำเภอสันกำแพง	
๑๙. นางสาวนิตยา เอี่ยมในเมือง	ปศุสัตว์อำเภอแม่อาว	
๒๐. นายกรภัทร์ สุวรรณ	เจ้าพนักงานสัตวบาลชำนาญงาน	
๒๑. นายอนุชาติ คำมา	รักษาการปศุสัตว์อำเภอกัลยาณิวัฒนา	
๒๒. นางพิศมัย ไชยโย	เจ้าพนักงานสัตวบาลชำนาญงาน	
๒๓. นายไชยฤทธิ์ ศิริชัย	เจ้าพนักงานสัตวบาลอาวุโส	
๒๔. นางภัศราวรรณ โคตะ	เจ้าพนักงานสัตวบาลชำนาญงาน	
๒๕. นางนิตยา แสงคำ	เจ้าพนักงานสัตวบาลชำนาญงาน	
๒๖. นางสาวมนัสวี ไทยาภิรมย์	นายสัตวแพทย์ชำนาญการ	
๒๗. นายภวินท์ ศรีธิพันธุ์	นายสัตวแพทย์ชำนาญการ	
๒๘. นางสาวณัฐมา สาททอง	นายสัตวแพทย์ชำนาญการ	
๒๙. นายสิทธิศักดิ์ คุณกันหา	นายสัตวแพทย์ชำนาญการ	

๓๐. นางสาวภาวิณี เรืองศรี	นายสัตวแพทย์ปฏิบัติการ
๓๑. นางสาววันวิสาข์ ศรีสวัสดิ์	นายสัตวแพทย์ปฏิบัติการ
๓๒. นางสาวอิสริยาภรณ์ อุปพันธ์	นายสัตวแพทย์ปฏิบัติการ
๓๓. นางสาวเพ็ชรพิมล จำวงศ์	นักวิชาการสัตวบาลปฏิบัติการ
๓๔. ว่าที่ รต.ศาสตรา พิมพ์จินดา	เจ้าพนักงานสัตวบาลชำนาญงาน
๓๕. นางสาวพรพิมล ยาวิละ	เจ้าพนักงานสัตวบาลชำนาญงาน
๓๖. นายเอกชัย คำแปง	เจ้าพนักงานสัตวบาลปฏิบัติงาน
๓๗. นางสาวปรานอม เชื้อก่อง	เจ้าพนักงานสัตวบาล
๓๘. นายภาณุวัชร สุภามูล	เจ้าหน้าที่ระบบงานคอมพิวเตอร์

เริ่มประชุมเวลา ๑๓.๓๐ น.

เมื่อที่ประชุมพร้อมประธานแจ้งขอทำการเปิดประชุมและดำเนินการประชุมตามระเบียบวาระดังต่อไปนี้

ระเบียบวาระที่ ๑ เรื่องที่ประธานแจ้งให้ที่ประชุมทราบ

๑.๑ ขอขอบคุณทุกท่านที่วันนี้มาร่วมทำบุญสำนักงาน ขอขอบคุณที่เตรียมของมารดน้ำคำหัว ขอขอบคุณที่ยังระลึกถึงกัน และร่วมสืบสานประเพณี

๑.๒ กรมปศุสัตว์ กำหนดจัดงานวันสถาปนา ครบรอบ ๘๑ ปี (๕ พฤษภาคม ของทุกปี) สำหรับปีนี้จัดขึ้นในวันที่ ๒ พฤษภาคม ๒๕๖๖ ขอเชิญชวนทุกท่านร่วมงาน ณ กรมปศุสัตว์ เริ่มตั้งแต่เวลา ๐๖.๓๐ น.

๑.๓ ข้าราชการย้ายมาดำรงตำแหน่งใหม่ นายรัฐ สัทธรรมนวงศ์ ปศุสัตว์อำเภอเวียงแหง มาดำรงตำแหน่ง ปศุสัตว์อำเภอเชียงดาว

๑.๔ จากการประชุมติดตามงานของสำนักงานปศุสัตว์เขต ๕ ด้านสุขภาพสัตว์ นโยบาย การฉีดวัคซีน เชื้อปศุสัตว์อำเภอในเขตพื้นที่รอยต่อ เชียงใหม่-ลำพูน เจ้าของฟาร์ม ท้องถิ่น และผู้มีส่วนเกี่ยวข้องมาร่วมดำเนินการเพื่อลดการเกิดโรค FMD หากมีความคืบหน้าการดำเนินงาน จะประสานไปที่อำเภออีกครั้ง สำนักงานปศุสัตว์เขต ๕ ได้สรุปเพิ่มเติมว่าสาเหตุการเกิดโรค FMD ส่วนใหญ่เกิดการเคลื่อนย้ายโค-กระบือ โดยเฉพาะการนำเข้าจากประเทศเพื่อนบ้าน เข้ามาในราชอาณาจักร สำนักงานปศุสัตว์เขต ๕ ได้รวบรวมข้อมูล ศึกษาเส้นทาง เข้ามาทางไหน ด่านอะไร จังหวัดไหน มาอย่างไร เชียงใหม่เองมีด่านชายแดนที่เคยเปิด แต่ตอนนี้ปิดแล้ว ได้แก่ อำเภอแม่อาว กัวผาออก และอำเภอฝาง สันจู้

๑.๕ การตรวจห้องเย็น ร้านจำหน่ายหมูกระทะ ขอให้ท่านดำเนินการอย่างต่อเนื่อง โดยเมื่อวันศุกร์ที่ผ่านมา ตำรวจภูธรภาค ๕ ได้เข้าประสานงาน เนื่องจากได้รับคำสั่งให้มาดำเนินการเรื่องนี้ ทั้งนี้ อาทิตย์หน้ามอบหัวหน้ากลุ่มสุขภาพสัตว์ไปร่วมดำเนินการ

๑.๖ พนักงานจ้างเหมาของแต่ละอำเภอ ที่มีหลายโครงการ โดยใช้งบจากหลายกอง/สำนัก ส่วนสุขภาพสัตว์แจ้งว่าพนักงานจ้างเหมาโครงการเฝ้าระวังโรคระบาดสัตว์ ที่ได้รับค่าจ้าง ๘,๐๐๐ บาท/เดือน ของเราไม่ได้รายงานผลการดำเนินงาน ผ่าน Application line

๑.๗ การเตรียมการภัยพิบัติช่วงหน้าแล้ง ฝากทุกท่าน หากเกษตรกรมีความเดือดร้อน ฝากท่านลงพื้นที่ให้ความช่วยเหลือ หากต้องการความช่วยเหลือเพิ่มเติม ให้แจ้งมาที่จังหวัด

๑.๘ วันจันทร์ กรมปศุสัตว์ กำหนดประชุม DLD C เวลา ๐๙.๓๐ น. ผ่านระบบ Zoom จึงขอเชิญหัวหน้ากลุ่มฝ่ายเข้าร่วมประชุมด้วย

มติที่ประชุม รับทราบและดำเนินการในส่วนที่เกี่ยวข้อง

### ระเบียบวาระที่ ๒ เรื่องรับรองรายงานการประชุม

เรื่องรับรองรายงานการประชุมข้าราชการสำนักงานปศุสัตว์จังหวัดเชียงใหม่ ครั้งที่ ๓/๒๕๖๖ เมื่อวันที่ ๓๐ มีนาคม ๒๕๖๖ เวลา ๑๓.๓๐ น. ณ ห้องประชุมสำนักงานปศุสัตว์จังหวัดเชียงใหม่หากไม่มีการแก้ไขหรือเพิ่มเติมขอให้รับรองรายงานการประชุม

มติที่ประชุม ไม่มีการแก้ไขหรือเพิ่มเติม รับรองรายงานการประชุม

### ระเบียบวาระที่ ๓ เรื่องเพื่อทราบ

#### ๓.๑ ฝ่ายบริหารทั่วไป

นางเตือนจิตต์ พวงไม่มีมิ่ง เจ้าพนักงานธุรการอาวุโส นำเสนอตามระเบียบวาระ ดังนี้

๓.๑.๑ ผลการเบิกจ่ายงบประมาณ ปีงบประมาณ ๒๕๖๖ งบประมาณที่ได้รับ ๒๓,๘๒๖,๖๖๖ บาท เบิกจ่ายแล้วสะสม ๑๕,๐๐๙,๙๐๙.๔๒ บาท คิดเป็น ๖๓%

#### ๓.๑.๒ รายได้ประจำเดือนเมษายน ๒๕๖๖ และรายได้สะสมปีงบประมาณ ๒๕๖๖

๑) รายได้ประจำเดือนเมษายน ๒๕๖๖ จำนวน ๒๔๔,๘๒๐ บาท

๒) รายได้สะสมปีงบประมาณ ๒๕๖๖ จำนวน ๑,๗๒๖,๙๔๐ บาท

๓.๑.๓ รายรับและนำส่งเงินทุนหมุนเวียนเพื่อผลิตและจำหน่ายวัคซีน ประจำเดือนเมษายน ๒๕๖๖ และรายรับสะสมปีงบประมาณ ๒๕๖๖

๑) รายรับประจำเดือนเมษายน ๒๕๖๖ จำนวน ๔๙๖,๙๒๐ บาท

๒) รายรับสะสมปีงบประมาณ ๒๕๖๖ จำนวน ๔,๒๓๐,๗๙๕ บาท

๓.๑.๔ การจัดสรรค่าวัสดุน้ำมันเชื้อเพลิง ตั้งแต่เดือนพฤษภาคม จะปรับลดค่าน้ำมันเหลือ  
อำเภอละ ๑,๐๐๐ บาท/เดือน

ประธาน น้ำมันปกติ ๙๐,๐๐๐ บาท/เดือน ณ ปัจจุบันเหลืองบประมาณ ๒๐๐,๐๐๐ บาท ซึ่งต้องใช้ถึงเดือน มิถุนายน (เมษายน, พฤษภาคม, มิถุนายน) ควรมีงบประมาณ ๒๗๐,๐๐๐ บาท หากได้เงินงบประมาณเพิ่มจาก กรมฯ จะได้เพิ่มค่าวัสดุน้ำมันเชื้อเพลิงให้อำเภอต่อไป

นายมงคล สิทธิรักษ์ ขอเปลี่ยนงบประมาณค่าน้ำมัน ไปเป็นค่าซ่อมรถได้หรือไม่

นางเตือนจิตต์ พวงไม่มีมิ่ง ไม่ได้ เนื่องจากอยู่คนละหมวด

นายดวงจันทร์ ใจจันทร์ อำเภอสารภีใช้เงินส่วนตัวซ่อมรถยนต์ราชการ หน่วยงานจะให้ความช่วยเหลือได้บ้าง

นายไชยฤทธิ์ ศิริชัย ศูนย์ฯ ห้วยฮ่องไคร้ เบิกงบประมาณค่าน้ำมัน ได้หรือไม่ เนื่องจากในแผนระบุว่า มี งบประมาณค่าน้ำมันเชื้อเพลิง ๑๐,๐๐๐ บาท

นางเตือนจิตต์ พวงไม้มี้ง หน่วยงานได้รับงบประมาณค่าน้ำมันเชื้อเพลิงในภาพรวมของงานพระราชดำริรวม ๕,๐๐๐ บาท เท่านั้น

มติที่ประชุม รับทราบและดำเนินการในส่วนที่เกี่ยวข้อง

### ๓.๒ กลุ่มยุทธศาสตร์และสารสนเทศการปศุสัตว์

นางสาวมนัสวี ไทยาภิรมย์ นายสัตวแพทย์ชำนาญการ นำเสนอตามระเบียบวาระ ดังนี้

#### ๓.๒.๑ การติดตามการปรับปรุงฐานข้อมูลเกษตรกรผู้เลี้ยงสัตว์รายละเอียดการดำเนินการ

• เป้าหมายปีงบประมาณ ๒๕๖๖ สำนักงานปศุสัตว์จังหวัดเชียงใหม่จะต้องปรับปรุงให้ได้ ๕๖,๑๐๐ ราย

• ความก้าวหน้าในการปรับปรุงฐานข้อมูลเกษตรกร ณ วันที่ ๒๔ มีนาคม ๒๕๖๖ ภาพรวมได้ร้อยละ ๑๓๑.๑๐ (๗๓,๕๔๙ ราย)

• ทุกอำเภอทำได้เกินเป้าไป ๑๐๐%

#### ๓.๒.๒ ข้อมูลราคาสินค้าปศุสัตว์ที่เกษตรกรขายได้ ณ หน้าฟาร์ม และสัตว์ที่อนุญาตให้ฆ่า (ศฐ๐๑) (ตัวชี้วัดเพิ่มเติม)

• การรายงานราคาสินค้าปศุสัตว์ฯ และสัตว์เข้าโรงฆ่า ประจำปีงบประมาณ ๒๕๖๖ จังหวัดเชียงใหม่ ให้รายงานในระบบขึ้นทะเบียนเกษตรกรฯ ทุกเดือน

• การรายงานราคาสินค้าปศุสัตว์ฯ และสัตว์เข้าโรงฆ่ารายสัปดาห์ ส่งเขต ๕ ยังคงต้องรายงานอย่างต่อเนื่อง ผ่าน Google Form

#### ๓.๒.๓ รายงานผลการปฏิบัติงานของสำนักงานปศุสัตว์จังหวัดเชียงใหม่ (e-operation)

• ผลการดำเนินงานภาพรวมของจังหวัดเชียงใหม่ ณ วันที่ ๒๗ เมษายน ๒๕๖๖ จากค่าเฉลี่ยในรายงาน RPT๑๐๗ (ตัวชี้วัด) ได้ร้อยละ ๗๑.๔๖

• การบันทึกผลการปฏิบัติงานเข้ามาในระบบฯ ห้ามเกินเป้าหมายที่ปรากฏ หากต้องการรายงานเกิน ที่เกินนั้น ให้รายงานไปยังกลุ่ม/ฝ่าย ในรูปแบบ Excel เข้ามาแทน

#### ๓.๒.๔ การติดตามระดับความสำเร็จในการพัฒนาผู้ได้บังคับบัญชา รอบ ๒/๒๕๖๖ (ตัวชี้วัดปศุสัตว์จังหวัด)

• กำหนดให้การพัฒนา เน้นการเรียนรู้ด้วยตนเอง ผ่าน E-Learning ของสำนักงาน กพ. หัวข้อในการเรียนรู้คือ “LS๐๒ ภาษาอังกฤษเพื่อการทำงาน : การสนทนาในสถานการณ์ต่างๆ”

• กำหนดให้การพัฒนาเข้าลงทะเบียนเรียนของสำนักงาน กพ. ช่วงเดือนพฤษภาคม-มิถุนายน ๒๕๖๖

• การพัฒนาฯ Best Practice อยู่ระหว่างการวางแผนว่าควรจะใช้การพัฒนาในรูปแบบไหน

นายจักรพันธ์ คอทอง สอบถามถึง กรณีการรายงานปริมาณสุกร ให้สำนักงานพาณิชย์จังหวัดเชียงใหม่ทราบเป็นประจำทุกวันจันทร์ ยังคงต้องรายงานอยู่หรือไม่

นางสาวมนัสวี ไทยาภิรมย์ ได้สอบถามไปยังสำนักงานพาณิชย์จังหวัดเชียงใหม่แล้ว ทางสำนักงานแจ้งว่า ยังคงต้องรายงานอยู่อย่างต่อเนื่อง จนกว่าจะมีข้อสั่งการจากระทรวงฯ ทั้งนี้ หากมีการยกเลิกจะได้มีหนังสือแจ้งอย่างเป็นทางการให้ทราบ ต่อไป

มติที่ประชุม รับทราบและดำเนินการในส่วนที่เกี่ยวข้อง

### ๓.๓ กลุ่มพัฒนาคุณภาพสินค้าปศุสัตว์

นายมงคล ศรีจันทร์ นายสัตวแพทย์ชำนาญการพิเศษ นำเสนอตามระเบียบวาระ ดังนี้

#### ๓.๓.๑ กำหนดการส่งตัวอย่างน้ำเสียจากโรงฆ่าสัตว์ ตามมาตรฐานการปฏิบัติที่ดีสำหรับโรงฆ่าสัตว์ ภายในประเทศ ประจำปี ๒๕๖๖

ส่งตัวอย่างวันที่ ๑๒ พฤษภาคม พ.ศ. ๒๕๖๖ ณ ห้องคุณภาพสินค้าปศุสัตว์  
พื้นที่เป้าหมายเก็บตัวอย่าง

- ๑) โรงฆ่าสัตว์ ฟาร์มเก่าไก่อสด อำเภอสันป่าตอง
- ๒) โรงฆ่าสัตว์ บริษัท เบทาโกรเกษตรอุตสาหกรรม จำกัด โรงงานแปรรูปไก่ อำเภอดอยสะเก็ด
- ๓) โรงฆ่าสัตว์ บริษัท ชัยพัฒนาฟาร์ม จำกัด อำเภอดอยสะเก็ด
- ๔) โรงฆ่าสัตว์ บริษัท เชียงใหม่กิจมงคล จำกัด อำเภอแม่แตง

เก็บตัวอย่าง ๑ จุด คือ บ่อบำบัดน้ำเสียบ่อสุดท้าย จำนวน ๒ ขวด แขนเย็นส่ง สำนักงานปศุสัตว์จังหวัดเชียงใหม่ทันที สามารถรับอุปกรณ์เก็บตัวอย่างได้ที่กลุ่มสินค้าฯ พร้อมหนังสือขอความอนุเคราะห์ตัวอย่าง ได้ตั้งแต่วันที่ ๘ พฤษภาคม ๒๕๖๖ เป็นต้นไป

#### ๓.๓.๒ กำหนดการตรวจติดตามโรงฆ่าสัตว์ตามมาตรฐานการปฏิบัติที่ดีสำหรับโรงฆ่าสัตว์ ภายในประเทศ

- ๑) โรงฆ่าสัตว์ บริษัท เบทาโกรเกษตรอุตสาหกรรม จำกัด โรงงานแปรรูปสุกรแม่โจ้  
วันที่ ๒๔ พฤษภาคม ๒๕๖๖ เวลา ๐๙.๐๐ น. เป็นต้นไป
- ๒) โรงฆ่าสัตว์ บริษัท วีพีเอฟ กรุ๊ป (๑๙๗๓) จำกัด สาขา ๔  
วันที่ ๒๙ พฤษภาคม ๒๕๖๖ เวลา ๐๙.๐๐ น. เป็นต้นไป

#### ๓.๓.๓ กำหนดการตรวจประเมินต่ออายุ และตรวจติดตามฟาร์มปศุสัตว์อินทรีย์ ประจำปีงบประมาณ ๒๕๖๖

วันที่ตรวจประเมิน	สถานที่ตรวจประเมิน	เวลาตรวจประเมิน	ประเภทการตรวจประเมิน
๒๔ พฤษภาคม พ.ศ. ๒๕๖๖	ศูนย์พัฒนาโครงการหลวงแม่ทาเหนือ (สองเมืองฟาร์ม)	๑๐.๐๐ น.	ต่ออายุการรับรอง
	ศูนย์พัฒนาโครงการหลวงแม่ทาเหนือ (กวีวัฒน์ฟาร์ม)	๑๑.๐๐ น.	ต่ออายุการรับรอง
๒๕ พฤษภาคม พ.ศ. ๒๕๖๖	ศูนย์พัฒนาโครงการหลวงทุ่งเริง	๑๐.๓๐ น.	ต่ออายุการรับรอง
	ศูนย์พัฒนาโครงการหลวงห้วยเสี้ยว (บุญทาฟาร์ม)	๑๑.๓๐ น.	ตรวจติดตาม
	สถานีเกษตรหลวงปางดะ	๑๓.๓๐ น.	ต่ออายุการรับรอง
๒๖ พฤษภาคม พ.ศ. ๒๕๖๖	ศูนย์พัฒนาโครงการหลวงแม่แพะ (ธนชิตีฟาร์ม)	๑๐.๓๐ น.	ตรวจติดตาม
	ศูนย์พัฒนาโครงการหลวงแม่แพะ (นายพันฟาร์ม)	๑๑.๐๐ น.	ตรวจติดตาม
	ศูนย์พัฒนาโครงการหลวงแม่แพะ (ทิพย์รัตน์ฟาร์ม)	๑๑.๓๐ น.	ตรวจติดตาม

**ประธาน** ขอให้กลุ่มพัฒนาคุณภาพสินค้าปศุสัตว์ แจ้งมาตรการควบคุมการเคลื่อนย้ายสุกรฉบับล่าสุดให้สำนักงานปศุสัตว์อำเภอทราบด้วย

**นายสุดเขตต์ เขียวธงไชย** ขอความกรุณาฟาร์มสุกร ที่จะเคลื่อนย้ายสุกรเข้าโรงฆ่าในพื้นที่อำเภอสันกำแพง แบนไปรับรองฟาร์มสุกรปลอดสารเร่งเนื้อแดงทุกครั้งด้วย

**๓.๓.๔ กำหนดการตรวจนับจำนวนแม่ไก่ยืนกรงสำหรับผู้ประกอบการฟาร์มไก่ไข่รายใหญ่ วันที่ ๓๐ พฤษภาคม พ.ศ. ๒๕๖๖ ณ ฟาร์มไก่ไข่ CPF สันกำแพง เวลา ๑๐.๓๐ น.**

**๓.๓.๕ กำหนดการส่งตัวอย่างโครงการเนื้อสัตว์จากโรงฆ่าสัตว์**

ส่งตัวอย่างยังสำนักงานปศุสัตว์จังหวัดเชียงใหม่ วันที่ ๑๑ พฤษภาคม ๒๕๖๖

พื้นที่เก็บตัวอย่าง

- โรงฆ่าสัตว์ จิตรุ่งเรือง กรู๊ป จำนวน ๕ ตัวอย่าง โดยมีชุดการผลิตต่างกันอย่างน้อย ๒ ชุด
- เทศบาลตำบลเชียงดาว จำนวน ๑ ตัวอย่าง
- เทศบาลตำบลบ้านกลาง จำนวน ๑ ตัวอย่าง
- เทศบาลตำบลไชยปราการ จำนวน ๑ ตัวอย่าง
- เทศบาลตำบลแม่เฒ่า จำนวน ๑ ตัวอย่าง

รับลงเก็บตัวอย่างได้หลังประชุมแล้วเสร็จ

**๓.๓.๖ กำหนดตรวจต่ออายุโครงการปศุสัตว์โอเค**

ผู้ประกอบการ ร้านหมูสวรรค์ วันที่ ๘ พฤษภาคม พ.ศ. ๒๕๖๖

ช่วงเช้า ร้านหมูสวรรค์ ในพื้นที่อำเภอเมืองเชียงใหม่

ช่วงบ่าย ร้านหมูสวรรค์ ในพื้นที่อำเภอสันทราย และอำเภอดอยสะเก็ด

**๓.๓.๗ การตรวจติดตามโรงฆ่าสัตว์ตามพระราชบัญญัติควบคุมการฆ่าสัตว์เพื่อจำหน่ายเนื้อสัตว์ พ.ศ. ๒๕๕๙ รอบที่ ๒/๒๕๖๖**

สามารถเริ่มตรวจประเมิน และส่งผลการตรวจประเมินยังกลุ่มพัฒนาคุณภาพสินค้าปศุสัตว์ ตั้งแต่บัดนี้เป็นต้นไป และในเดือนที่มีการตรวจประเมินขอให้ส่งผลการตรวจประเมินตามแบบตรวจประเมินที่ สพส. กำหนด ยังกลุ่มพัฒนาคุณภาพสินค้าปศุสัตว์ ภายในวันที่ ๒๐ ของเดือนที่มีการตรวจประเมิน หากส่งล่าช้ากว่าวันที่ ๒๐ ให้ระบุวันที่ตรวจประเมินเป็นเดือนถัดไป และส่งตามข้อกำหนดที่ได้แจ้งดังกล่าว

**๓.๓.๘ สำหรับตัวอย่างทดสอบสารเร่งเนื้อแดงในปัสสาวะสุกร หรือโคเนื้อ เพื่อการเคลื่อนย้ายเข้าโรงฆ่าสัตว์**

กลุ่มงานมีโควต้าส่งตัวอย่างปัสสาวะเพื่อตรวจสอบสารเร่งเนื้อแดงดังกล่าว อีกประมาณ ๗๐๐ ตัวอย่าง ที่สามารถรองรับการทดสอบได้ หากมีฟาร์มที่มีความประสงค์ต้องการตรวจสอบสารเร่งเนื้อแดงในปัสสาวะเพื่อการเคลื่อนย้าย สามารถนำส่งได้ที่กลุ่มพัฒนาคุณภาพสินค้าปศุสัตว์ ตามแผนการส่งตัวอย่าง ทั้งนี้ ตัวอย่างปัสสาวะดังกล่าว ไม่ต้องลงระบบ LIMBS ครบ

**แผนปฏิบัติการส่งปัสสาวะสุกร ของสำนักงานปศุสัตว์จังหวัดเชียงใหม่ ปีงบประมาณ ๒๕๖๖**  
**แผนกิจกรรมรอง ๓๐๓๑๒ : แก้ไขปัญหาการใช้สารเร่งเนื้อแดง**  
**(การเก็บและส่งปัสสาวะสุกรที่ต้องของใบรับรองฟาร์มสุกรปลอดสารเร่งเนื้อแดงเพื่อใช้ในการเคลื่อนย้าย)**

วัน/เดือน/ปี ที่กำหนดส่ง	ประจำเดือน	หมายเหตุ
๒๖ กันยายน ๒๕๖๕	ตุลาคม ๒๕๖๕	**ขอให้ส่งปัสสาวะสุกรในช่วงเวลาที่กำหนดเท่านั้น เนื่องจากจังหวัดต้องรวบรวมตัวอย่างและต้องส่งให้ สอดคล้องกับแผนของห้องปฏิบัติการ
๒๗ ตุลาคม ๒๕๖๕	พฤศจิกายน ๒๕๖๕	
๒๔ พฤศจิกายน ๒๕๖๕	ธันวาคม ๒๕๖๕	
๒๒ ธันวาคม ๒๕๖๕	มกราคม ๒๕๖๖	**กรณีฝากรถ ให้แต่ละอำเภอส่งตัวอย่างไม่เกิน ๑๒.๐๐ น. ของวันที่กำหนดและขอความกรุณาแจ้งให้ เจ้าหน้าที่ ทราบด้วยคะ
๒๖ มกราคม ๒๕๖๖	กุมภาพันธ์ ๒๕๖๖	
๒๓ กุมภาพันธ์ ๒๕๖๖	มีนาคม ๒๕๖๖	
๒๓ มีนาคม ๒๕๖๖	เมษายน ๒๕๖๖	**กรณี ต้องการขอต่ออายุหรือรับรองใบปลอดสารเร่งเนื้อแดง (อายุ ๑ ปี) ให้ส่งปัสสาวะสุกร ติดต่อกันอย่างน้อย ๒ ครั้ง พร้อมทั้งแนบ “แบบคำขอหรือขอต่ออายุ ใบรับรองฟาร์มเลี้ยงสัตว์ปลอดสารเร่งเนื้อแดงหรือสารกลุ่มเบต้าอะโกนิสต์ (B-Agonist)”/ แบบ ร.ร.ฟ.๑
๒๐ เมษายน ๒๕๖๖	พฤษภาคม ๒๕๖๖	
๒๕ พฤษภาคม ๒๕๖๖	มิถุนายน ๒๕๖๖	
๒๒ มิถุนายน ๒๕๖๖	กรกฎาคม ๒๕๖๖	
๒๐ กรกฎาคม ๒๕๖๖	สิงหาคม ๒๕๖๖	
๒๔ สิงหาคม ๒๕๖๖	กันยายน ๒๕๖๖	**ทั้งนี้ กำหนดการอาจเปลี่ยนแปลงได้ตามความเหมาะสม

**หมายเหตุ :** จังหวัดจะรับตัวอย่างปัสสาวะสุกร พร้อมกับ ใบนำส่งเท่านั้น

**มติที่ประชุม** รับทราบและดำเนินการในส่วนที่เกี่ยวข้อง

### ๓.๔ กลุ่มส่งเสริมและพัฒนาการปศุสัตว์

**นางสาวรัตนา นึกเร็ว** นักวิชาการสัตวบาลชำนาญการพิเศษ นำเสนอตามระเบียบวาระ ดังนี้

#### ๓.๔.๑ โครงการ ธนาคารโค - กระบือ เพื่อเกษตรกร ตามพระราชดำริ

- ตารางสรุปทะเบียนสัตว์ ๓คก. เดือนกุมภาพันธ์ ๒๕๖๖ (สรุปข้อมูลถึง ๓๑ มีนาคม ๒๕๖๖) ข้อมูลทะเบียนสัตว์โครงการธนาคารโคกระบือ เพื่อเกษตรกรตามพระราชดำริ ประจำเดือนกุมภาพันธ์ ๒๕๖๖ จำนวน ๒๕ อำเภอ เกษตรกร ๕๐๕ ราย พ่อแม่พันธุ์ รวม ๑,๒๓๑ ตัว ลูกตัวที่ ๑ รวม ๒๖๖ ตัว ลูกตัวที่ ๑ อายุครบ ๑๘ เดือน ๓๕ ตัว,แม่อายุครบ ๓-๕ ปี ยังไม่ให้ลูก ๗๒ ตัว คีบลูกตัวที่ ๑ รวมมอบกรมสิทธิกรณีพิเศษ ๒ ตัว

**ตารางสรุปลูกตัวที่ 1 อายุครบ 18 เดือน (เพศผู้ ปี 66)**

ที่	ชื่อ - สกุล	ผู้ผู้				รวมทั้งหมด	รวมทั้งหมด รวมสิ้น	ผู้ผู้	รวม	ลูกตัวที่ 1	หมายเหตุ
		แม่	พ่อ	ต่าง	ต่าง						
1	นางชวรงค์ วัฒนดี	106	10	คอตตา	คอตตา	27 ก.ย. 62	20 ก.ย. 65	20662	ผู้	20 ก.ย. 64	ปร.
2					คอตตา	27 ก.ย. 62	21 ก.ย. 65	21063	ผู้	21 ก.ย. 64	ปร.
3	นายสมเฒ่า สุทธิธรรม	192	10	คอตตา	คอตตา	20 ธ.ย. 62	29 ธ.ย. 65	17062	ผู้	29 ธ.ย. 64	ปร.
4	นายสมเฒ่าอินทร์ สอนิช	128	10	คอตตา	คอตตา	20 ธ.ย. 62	10 ธ.ย. 65	17362	ผู้	10 ธ.ย. 64	ปร.
5	นายสมเฒ่าอินทร์ สอนิช	7	1	บ้านแม่	คอตตา	19 ธ.ย. 62	20 ธ.ย. 66	2462	ผู้	20 ธ.ย. 64	ปร.
6	นายชาติ วัฒนสุข	32	1	บ้านแม่	คอตตา	19 ธ.ย. 62	2 ธ.ย. 66	2962	ผู้	2 ธ.ย. 64	ปร.
7	นายสมเฒ่า วัฒนสุข	96	1	บ้านแม่	คอตตา	19 ธ.ย. 62	17 ธ.ย. 66	562	ผู้	17 ธ.ย. 64	ปร.
8	นายสมเฒ่า ปานินทร์	73	2	คอตตา	คอตตา	19 ธ.ย. 62	2 ก.ย. 66	183	ผู้	2 ก.ย. 64	ปร.
9	นายชาติ วัฒนสุข	82	13	พุดม	แม่	4 ธ.ย. 61	18 ก.ย. 64	21261	ผู้	18 ธ.ย. 64	ปร.
10	นายสมเฒ่าอินทร์ วัฒนสุข	232	2	พุดม	แม่	17 ก.ย. 62	1 ธ.ย. 66	9662	ผู้	1 ธ.ย. 64	ปร.
11	นายสมเฒ่า ปานินทร์	128	13	พุดม	แม่	17 ก.ย. 62	1 ธ.ย. 66	11562	ผู้	1 ธ.ย. 64	ปร.
12	นายสมเฒ่าอินทร์ วัฒนสุข	263	9	พุดม	แม่	17 ก.ย. 62	11 ธ.ย. 64	11062	ผู้	11 ธ.ย. 64	ปร.
13	นายสมเฒ่าอินทร์ วัฒนสุข	94	3	พุดม	แม่	17 ก.ย. 62	14 ก.ย. 66	9962	ผู้	14 ก.ย. 64	ปร.
14	นายชาติ วัฒนสุข	4130		แม่	สังหาร	12 ธ.ย. 61	3 ก.ย. 66	3261	ผู้	3 ธ.ย. 64	ปร.
15					สังหาร	12 ธ.ย. 61	12 ก.ย. 66	3461	ผู้	12 ธ.ย. 64	ปร.
16	นายสมเฒ่าอินทร์ วัฒนสุข	292	11	แม่	สังหาร	18 ธ.ย. 60	13 ก.ย. 66	11961	ผู้	13 ก.ย. 64	ปร.
17					สังหาร	18 ธ.ย. 60	5 ธ.ย. 66	12261	ผู้	5 ธ.ย. 64	ปร.
18	นายสมเฒ่าอินทร์ วัฒนสุข	10330	10	แม่	สังหาร	12 ธ.ย. 61	9 ธ.ย. 66	4261	ผู้	9 ธ.ย. 64	ปร.
19					สังหาร	12 ธ.ย. 61	11 ธ.ย. 66	4361	ผู้	11 ธ.ย. 64	ปร.
20	นายสมเฒ่าอินทร์ วัฒนสุข	1231	2	พุดม	แม่	18 ธ.ย. 62	23 ธ.ย. 66	2362	ผู้	23 ธ.ย. 64	ปร.
21	นายสมเฒ่าอินทร์ วัฒนสุข	13	1	บ้านแม่	สังหาร	17 ก.ย. 64	8 ธ.ย. 66	8164	ผู้	8 ธ.ย. 64	ปร.
22					สังหาร	17 ก.ย. 64	12 ก.ย. 66	8264	ผู้	12 ก.ย. 64	ปร.
23	นายสมเฒ่าอินทร์ วัฒนสุข	70	1	พุดม	สังหาร	4 ธ.ย. 62	15 ธ.ย. 66	24262	ผู้	15 ธ.ย. 64	ปร.
24	นายสมเฒ่าอินทร์ วัฒนสุข	243	14	แม่	แม่	24 ธ.ย. 63	25 ก.ย. 66	21663	ผู้	25 ก.ย. 64	ปร.

**ตารางสรุปลูกตัวที่ 1 อายุครบ 18 เดือน (เพศเมีย ปี 66)**

ที่	ชื่อ - สกุล	ผู้ผู้				รวมทั้งหมด	รวมทั้งหมด รวมสิ้น	ผู้ผู้	รวม	ลูกตัวที่ 1	หมายเหตุ
		แม่	พ่อ	ต่าง	ต่าง						
1	นางเชอศักดิ์ วัฒนดี	20	1	เมือง	สังหาร	15 ธ.ย. 61	29 ธ.ย. 65	10061	ผู้	29 ธ.ย. 63	ปร.
2					สังหาร	16 ธ.ย. 61	23 ธ.ย. 65	10161	ผู้	23 ธ.ย. 63	ปร.
3	นายสมเฒ่าอินทร์ สอนิช	126	8	บ้านแม่	สังหาร	28 มี.ย. 62	8 ก.ย. 65	23762	ผู้	8 มี.ย. 64	ปร.
4	นายสมเฒ่าอินทร์ สอนิช	2431	2	คอตตา	คอตตา	30 ก.ย. 62	10 เม.ย. 66	15562	ผู้	10 เม.ย. 64	ปร.
5	นายสมเฒ่า ปานินทร์	73	2	คอตตา	คอตตา	19 มี.ย. 63	18 มี.ย. 66	243	ผู้	18 มี.ย. 64	ปร.
6	นางสาวสมเฒ่า วัฒนสุข	95	2	สะเมิงเหนือ	สะเมิง	15 มี.ย. 63	8 มี.ย. 65	30063	ผู้	8 มี.ย. 64	ปร.
7	นายสมเฒ่าอินทร์ สอนิช	25	7	แม่	สะเมิง	16 ก.ย. 63	14 ก.ย. 65	26763	ผู้	14 มี.ย. 64	ปร.
8	นายสมเฒ่าอินทร์ สอนิช	31	7	แม่	สะเมิง	16 ก.ย. 63	23 เม.ย. 66	24963	ผู้	23 มี.ย. 64	ปร.
9	นายสมเฒ่าอินทร์ สอนิช	97	4	ร้อง	สังหาร	8 เม.ย. 63	14 มี.ย. 66	3663	ผู้	14 มี.ย. 64	ปร.
10	นายสมเฒ่าอินทร์ สอนิช	13	1	บ้านแม่	สังหาร	17 มี.ย. 64	18 มี.ย. 66	8364	ผู้	18 มี.ย. 64	ปร.
11	นายสมเฒ่าอินทร์ สอนิช	129	13	เมือง	สังหาร	9 เม.ย. 62	4 มี.ย. 66	24062	ผู้	4 มี.ย. 64	ปร.

**ตารางสรุปมอบกรรมสิทธิ์แม่โคและแม่กระบือ**

ที่	ชื่อ - สกุล	ผู้ผู้				รวมทั้งหมด	รวมทั้งหมด รวมสิ้น	ผู้ผู้	รวม	ลูกตัวที่ 1	หมายเหตุ
		แม่	พ่อ	ต่าง	ต่าง						
1	นายสมเฒ่าอินทร์ สอนิช	9	8	บ้านแม่	สังหาร	25 ก.ย. 61	มี.ย.	21861	มี.ย.	ปร.	
2	นายสมเฒ่าอินทร์ สอนิช	1031	8	บ้านแม่	สังหาร	13 มี.ย. 62	มี.ย.	6462	มี.ย.	ปร.	

๓.๔.๒ อบรมเกษตรกรโครงการระบบส่งเสริมแบบแปลงใหญ่ ปิงปประมาณ ๒๕๖๖ ในพื้นที่อำเภอจอมทอง (๑ แปลง) จำนวน ๓๐ ราย

๓.๔.๓ อบรมเกษตรกร โครงการส่งเสริมการแปรรูปผลิตภัณฑ์ปศุสัตว์ เพื่อสร้างมูลค่าเพิ่มภายใต้โครงการระบบส่งเสริมเกษตรแบบแปลงใหญ่ ปิงปประมาณ ๒๕๖๖ ในพื้นที่อำเภอสันทราย (๑ แปลง) จำนวน ๒๐ ราย ๑๕-๑๖ พฤษภาคม ๒๕๖๖

๓.๔.๔ การตรวจนับน้ำนม สำนักงานปศุสัตว์เขต ๕ กำหนดแผนตรวจนับน้ำนมในวันที่ ๙ พฤษภาคม ๒๕๖๖ ขอความกรุณาผู้มีรายชื่อ ร่วมดำเนินการ ตามวัน เวลา และสถานที่ที่กำหนด

มติที่ประชุม รับทราบและดำเนินการในส่วนที่เกี่ยวข้อง



### ๓.๕ กลุ่มพัฒนาสุขภาพสัตว์

นายสุวิทย์ ประชุม นายสัตวแพทย์ชำนาญการพิเศษ นำเสนอตามระเบียบวาระ ดังนี้

๓.๕.๑ โครงการแผนการเฝ้าระวังทางห้องปฏิบัติการของโรคคหิวแอฟริกาในสุกร ประจำปีงบประมาณ พ.ศ.๒๕๖๖ขอให้สำนักงานปศุสัตว์อำเภอ ดำเนินการตามแผนการเก็บตัวอย่างพื้นผิว (Surface swab) ประจำเดือน เมษายน - สิงหาคม ๒๕๖๖ ดังตารางและแนวทางปฏิบัติแนบท้าย

ลำดับ	อำเภอ	จำนวนตัวอย่าง/เดือน			
		โรงฆ่าสุกร		ฟาร์ม หรือ คอกสุกรรายย่อย	
		ม.ค. - มี.ค.	เม.ย. - ส.ค.	ม.ค. - มี.ค.	เม.ย. - ส.ค.
1	เมืองเชียงใหม่	0	0	3	3
2	จอมทอง	4	2	12	5
3	แม่แจ่ม	0	0	12	5
4	เชียงดาว	2	1	12	4
5	ดอยสะเก็ด	2	1	12	4
6	แม่แตง	4	2	18	5
7	แม่ริม	2	1	16	4
8	สะเมิง	0	0	12	4
9	ฝาง	0	0	18	6
10	สารภี	2	1	4	4
11	พร้าว	2	1	18	5
12	สันป่าตอง	4	2	18	5
13	สันกำแพง	6	3	12	5
14	สันทราย	2	1	12	3

ลำดับ	อำเภอ	จำนวนตัวอย่าง/เดือน			
		โรงฆ่าสุกร		ฟาร์ม หรือ คอกสุกรรายย่อย	
		ม.ค. - มี.ค.	เม.ย. - ส.ค.	ม.ค. - มี.ค.	เม.ย. - ส.ค.
15	ทางดง	2	1	12	3
16	ฮอด	2	1	12	3
17	อมก๋อย	2	1	12	3
18	แม่เมาะ	2	1	12	6
19	ดอยเต่า	4	2	12	4
20	เวียงแหง	0	0	12	4
21	ไชยปราการ	2	1	12	5
22	แม่วาง	0	0	12	5
23	แม่ออน	2	1	12	8
24	ดอยหล่อ	0	0	12	5
25	กัลยาณิวัฒนา	0	0	12	5
รวม		46	23	311	113

### แนวทางปฏิบัติ

#### ๑. ตำแหน่งที่เก็บตัวอย่างพื้นผิว (Surface swab)

๑.๑ ฟาร์ม/คอกสุกร (ที่มีสุกรหรือเคยถูกทำลายหรือลดความเสี่ยง) - ผนัง/พื้นคอกรางน้ำ จูบน้ำ  
 รางอาหาร รางกั้นคอก เป็นต้น

๑.๒ โรงฆ่าสุกร -คอกพัก มีด ถาด รางรองเลือด ชาม ตะกร้า อ่างล้างเครื่องใน ท่อระบายน้ำทิ้ง  
 เป็นต้น

๒. ตัวอย่างพื้นผิว (Surface swab) ใช้ผ้าก๊อซ ๕ ชั้น รวมเป็น ๑ ตัวอย่าง เก็บรักษาตัวอย่างส่งตรวจ  
 โดยการแช่เย็น

๓. บันทึกข้อมูลแบบรายงานการตรวจเยี่ยมฟาร์มฯ ตาม QR code ที่กำหนดแล้วแต่กรณี



๓.๑ แบบรายงานกิจกรรมเพิ่มประสิทธิภาพการเฝ้าระวัง ป้องกันและควบคุมโรคคอหิวด์แอฟริกาในสุกร และโรคระบาดที่สำคัญในสุกรและหมูป่า สำหรับฟาร์มสุกร



๓.๒ แบบรายงานกิจกรรมเพิ่มประสิทธิภาพการเฝ้าระวัง ป้องกันและควบคุมโรคคอหิวด์แอฟริกาในสุกร และโรคระบาดที่สำคัญในสุกรและหมูป่า สำหรับโรงฆ่า



๓.๓ แบบรายงานกิจกรรมเพิ่มประสิทธิภาพการเฝ้าระวัง ป้องกันและควบคุมโรคคอหิวด์แอฟริกาในสุกร และโรคระบาดที่สำคัญในสุกรและหมูป่า สำหรับลงเลี้ยงใหม่

๔. บันทึกข้อมูลเก็บตัวอย่างในระบบ LIMS และส่งตัวอย่างให้กลุ่มพัฒนาสุขภาพสัตว์ ภายในวันพุธ สัปดาห์ที่ ๓ ของเดือน

๓.๕.๒ ดำเนินการตรวจสอบสถานประกอบการ ประเภท ห้างเย็น ร้านค้าเนื้อสุกร และร้านหมูกระทะ/ปิ้งย่าง/ชาบู โดยขอให้ตรวจสอบปริมาณเนื้อสุกร สถานที่ต้นทาง/ปลายทาง เป็นไปตามเงื่อนไขที่กำหนดไว้ใบอนุญาตเคลื่อนย้ายฯ หรือไม่ หากตรวจสอบพบเนื้อสุกรที่ไม่ได้รับอนุญาต (เนื้อสุกรเถื่อน) หรือไม่พบแหล่งที่มา ให้ดำเนินการตามกฎหมายที่เกี่ยวข้องและมอบหมายให้ปศุสัตว์อำเภอรายงานผลการปฏิบัติงานตามรายละเอียด QR code แนบท้าย



๑) เอกสารบันทึก ตาม พ.ร.บ.โรคระบาดสัตว์ฯ



๒) เอกสารบันทึก ตาม พ.ร.บ.ควบคุมการฆ่าสัตว์ฯ



๓) แบบสอบถามสภาวะราคาขายปลีกเนื้อสุกรในจังหวัด



๔) รายงานผลการตรวจสอบฯ

### ๓.๕.๓ เฝ้าระวังสถานการณ์และมาตรการป้องกันโรคระบาดสัตว์ในช่วงฤดูฝน

- โรคใน โค กระบือ แพะ แกะ

## Animal health and climate change

การเปลี่ยนแปลงของสภาพอากาศ ส่งผลไม่เพียงกระทบต่อสุขภาพสัตว์ ยังมีผลกระทบต่อรูปแบบการเกิดการระบาดของโรค การควบคุมโรค และส่งผลกระทบต่อเกษตรกร

การเปลี่ยนแปลงของสภาพอากาศอย่างฉับพลัน ส่งผลทำให้ สัตว์เครียด มีอิทธิพลโดยตรงต่อ สรีระวิทยา และสภาวะภูมิคุ้มกันของสัตว์ เสี่ยงต่อการติดเชื้อ ต่างๆได้ง่าย นอกจากนี้ยังเอื้อต่อการเพาะพันธุ์ของ แมลงพาหะ ของโรค

<https://www.fao.org/3/ca8946env/CA8946EN.pdf>  
<https://www.fecava.org/news-and-events/news/vector-borne-diseases/>



รายงานสรุปภาวะโรคระบาดสัตว์

จากข้อมูลย้อนหลัง และปัจจุบัน

ปีรับรายงานโรค : 2566  
 ชนิดสัตว์ : --= แสดงทั้งหมด  
 เขตปลัดสัตว์ : --= แสดงทั้งหมด  
 จังหวัด : --= แสดงทั้งหมด  
 อำเภอ : --= แสดงทั้งหมด

ชื่อโรคระบาด	จำนวนจุดเกิดโรคระบาด											
	มกราคม	กุมภาพันธ์	มีนาคม	เมษายน	พฤษภาคม	มิถุนายน	กรกฎาคม	สิงหาคม	กันยายน	ตุลาคม	พฤศจิกายน	ธันวาคม
บาดทะยัก	1	-	1	-	-	-	-	-	-	-	-	-
โรคคอตีบ (Haemorrhagic Septicemia)	3	1	1	-	-	-	-	-	-	-	-	-
โรค布鲁เซลโลซิส (Brucellosis)	1	-	2	-	-	-	-	-	-	-	-	-
โรคแบกแตก หรือโรคไอซาล่า (blackleg)	-	1	1	-	-	-	-	-	-	-	-	-
โรคปากและเท้าเปื่อย (FMD) Type O	6	1	-	-	-	-	-	-	-	-	-	-
โรคมงคูลิโอเทียม (Meloidosis)	-	-	1	-	-	-	-	-	-	-	-	-
โรคสันปี สกิน (Lumpy skin disease)	33	7	3	-	-	-	-	-	-	-	-	-
สัตว์ปีกป่วยตายผิดปกติ	-	1	1	-	-	-	-	-	-	-	-	-
<b>รวม</b>	<b>44</b>	<b>11</b>	<b>10</b>	<b>0</b>	<b>0</b>	<b>0</b>	<b>0</b>	<b>0</b>	<b>0</b>	<b>0</b>	<b>0</b>	<b>0</b>

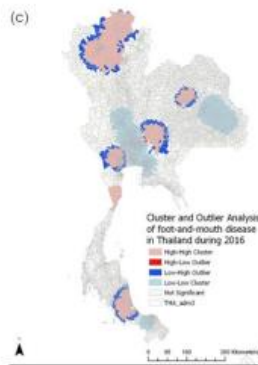
โรคที่ต้องเฝ้าระวัง ในช่วงฤดูฝน ใน โค กระบือ แพ และ

- 1) FMD
- 2) คอบวม
- 3) โรคพยาธิเม็ดเลือด
- 4) โรคระบบทางเดินหายใจ
- 5) โรคโบทูลิซึม

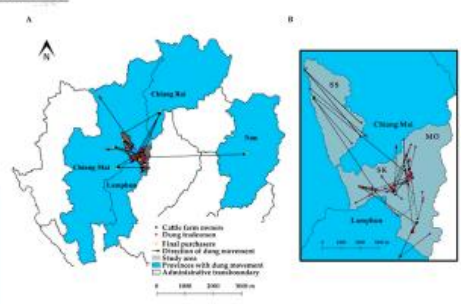
แนวทางการป้องกันโรค

- ฉีดวัคซีนป้องกันโรค
- หลีกเลี่ยงการเคลื่อนย้ายสัตว์เข้ามาจากพื้นที่เสี่ยง
- สร้างเครือข่ายเฝ้าระวังโรคในพื้นที่

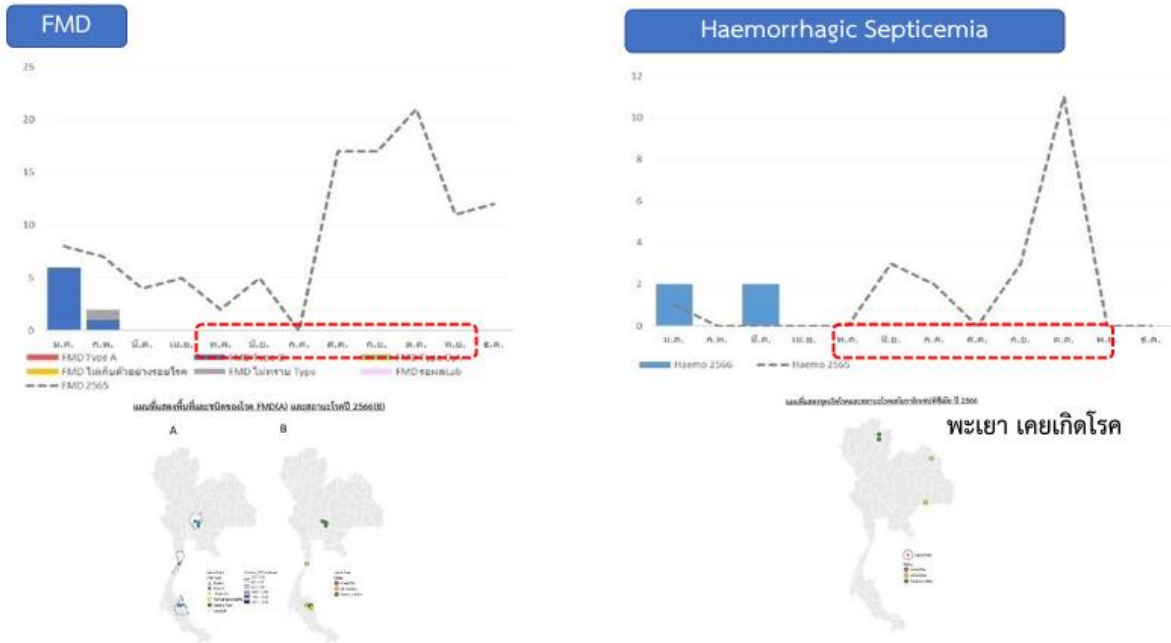
FMD



พื้นที่เสี่ยงในการเกิดโรคในประเทศไทย (วรธิตา และคณะ 2559)



เครือข่ายการกระจายขอรถขนส่งมูลวัว ในพื้นที่จังหวัดเชียงใหม่ และลำพูน แสดงให้เห็นว่ามีการเชื่อมโยงเคลื่อนย้าย ระหว่าง อ.สันกำแพง อ.สันทราย อ.แม่อนัน จ.เชียงใหม่ ต่อเนื่องกับจังหวัดลำพูน จังหวัดเชียงราย และจังหวัดน่าน (Sansamue et al, 2020)



๓.๕.๔ รายงานผลการฉีดวัคซีนป้องกันโรค ข้อมูลปรับปรุงเดือน เม.ย. ๖๖

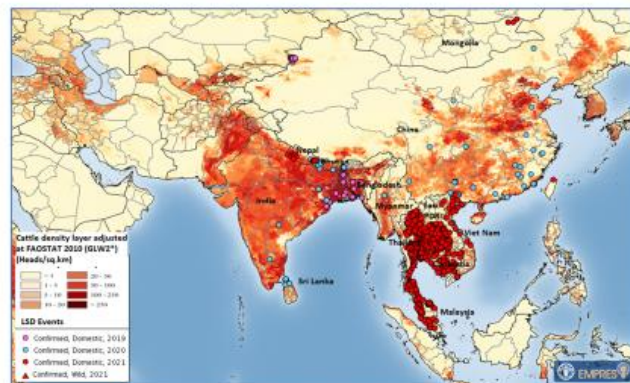
- ผลตรวจโครงการตรวจสอบความชุก และระดับภูมิคุ้มกันของโรคลัมปี สกิน

๒๕๖๖

โรคลัมปีสกิน (LSD)

**เฝ้าระวัง!!** “โรคลัมปี-สกิน”  
Lumpy skin disease : LSD

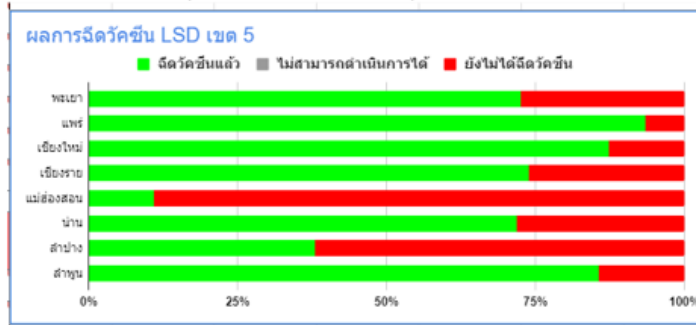
- สัตว์เลี้ยงคือ โค กระบือ แพะ แกะ
- ติดต่อโดย แมลงดูดเลือด และสัตว์ที่มีเชื้อ การป้องกันคือ การทำวัคซีน และควบคุมแมลง
- ยังคงพบโคที่ทำการกักโรค ให้ผล บวก ต่อไวรัส โดยวิธีการตรวจหาสารพันธุกรรมของเชื้อไวรัสในเลือด



Maw et al, 2022

## โรคลัมปี สกิน

- รายงานผลการฉีดวัคซีนป้องกันโรคลัมปี สกิน ในระบบ google form
  - ขอขอบพระคุณในความร่วมมือของทุกอำเภอที่ร่วมมือในการลงข้อมูล



จำนวนวัคซีนที่ได้รับการจัดสรร 133,600 โด๊ส  
ดำเนินการแล้ว 116,726 โด๊ส  
คิดเป็นร้อยละ 87.36



รายงานผลการฉีดวัคซีน

สรุป	ฉีดวัคซีนแล้ว			
	รวม	โคเนื้อ	กระบือ	โคนม
	116,726	52,773	17,559	46,394

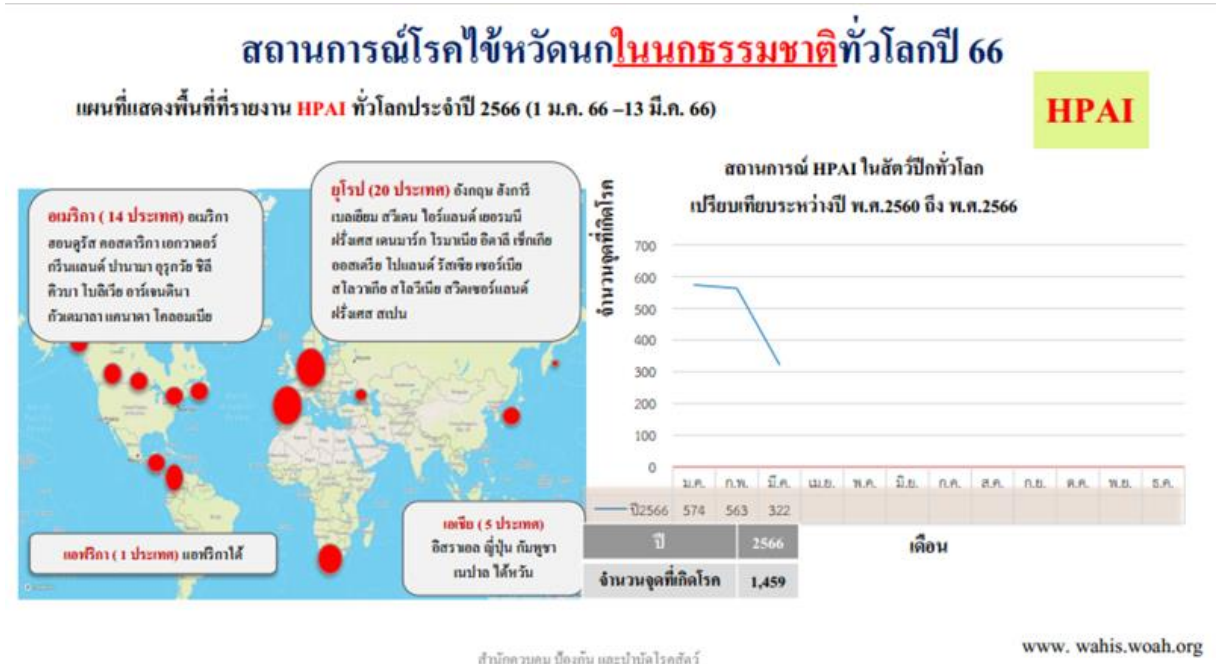
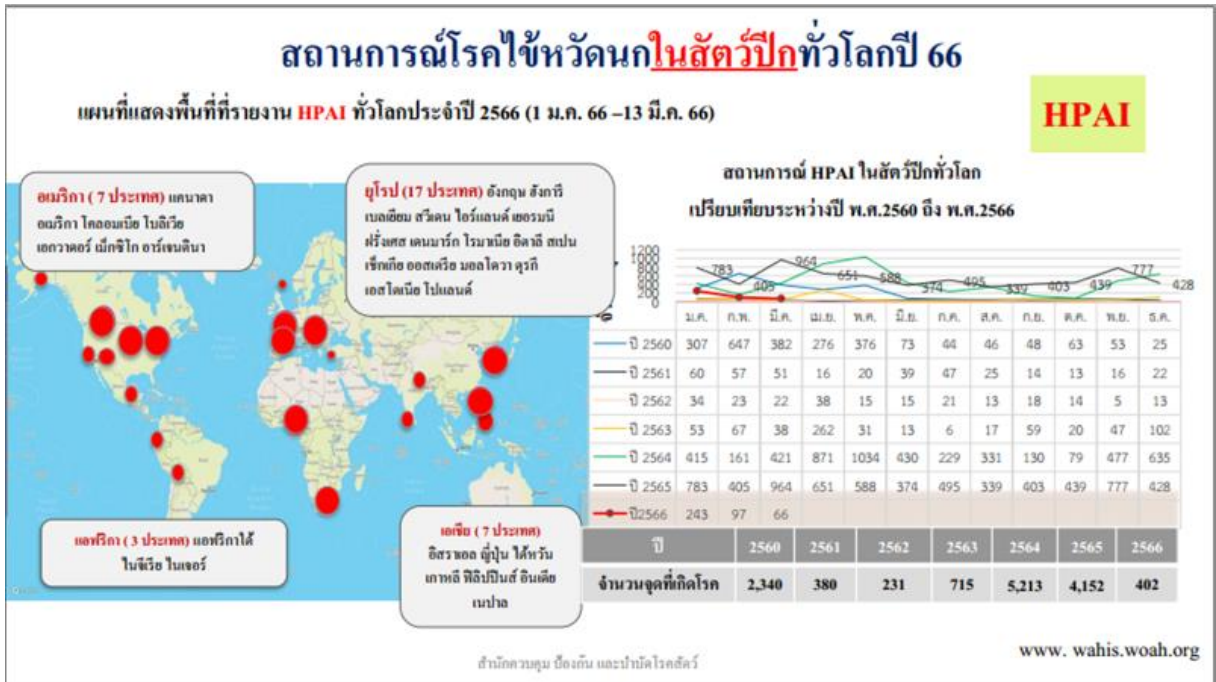
## ผลตรวจโครงการตรวจสอบความชุก และระดับภูมิคุ้มกันของโรคลัมปี สกิน ปี 2566

ชนิดสัตว์	การตรวจหาแอนติบอดีต่อเชื้อก่อโรค Lumpy skin disease (LSD )*			
	(positive/negative)			
	Day 0	Days 30	Days 60	Days 120
โคนม	8/17 = 32% (positive/negative)			
โคเนื้อ	12/8 = 60% (positive/negative)			
กระบือ	รอผล			

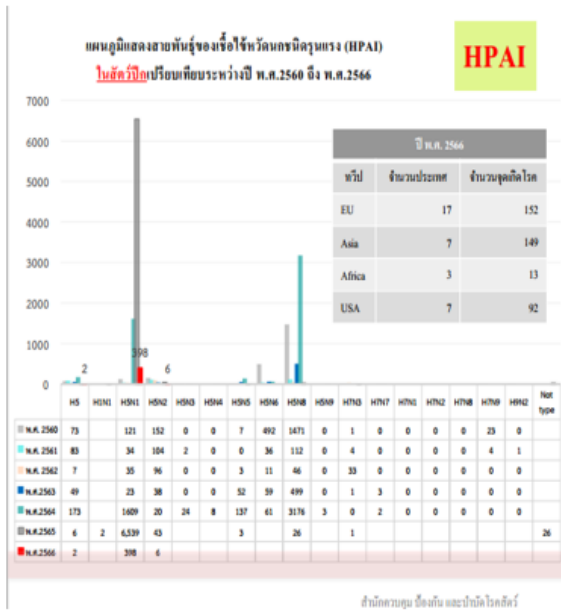
\*โดยวิธีEnzyme Linked Immunosorbent Assay (ELISA)



๓.๕.๕ สถานการณ์ใช้วัคซีนในสัตว์ปีก ปี ๒๕๖๖



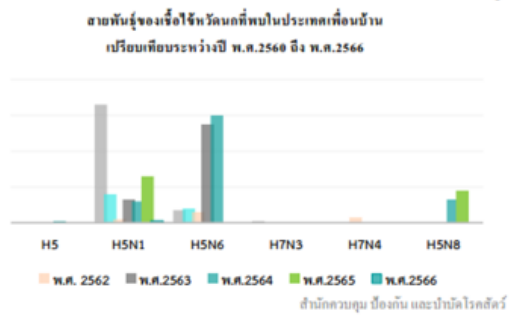




**การระบาดของโรคไข้หวัดนกในประเทศเพื่อนบ้าน**  
ตั้งแต่ 1 มี.ค. 66 - 13 มี.ค. 66

ประเทศ	สายพันธุ์	ชนิด	จำนวนครั้งที่รายงาน	จำนวนจุดที่เกิดโรค	ชนิดสัตว์
กัมพูชา	HSN1	HPAI	1	1	นกอพยพ

www. wahis. woah. org

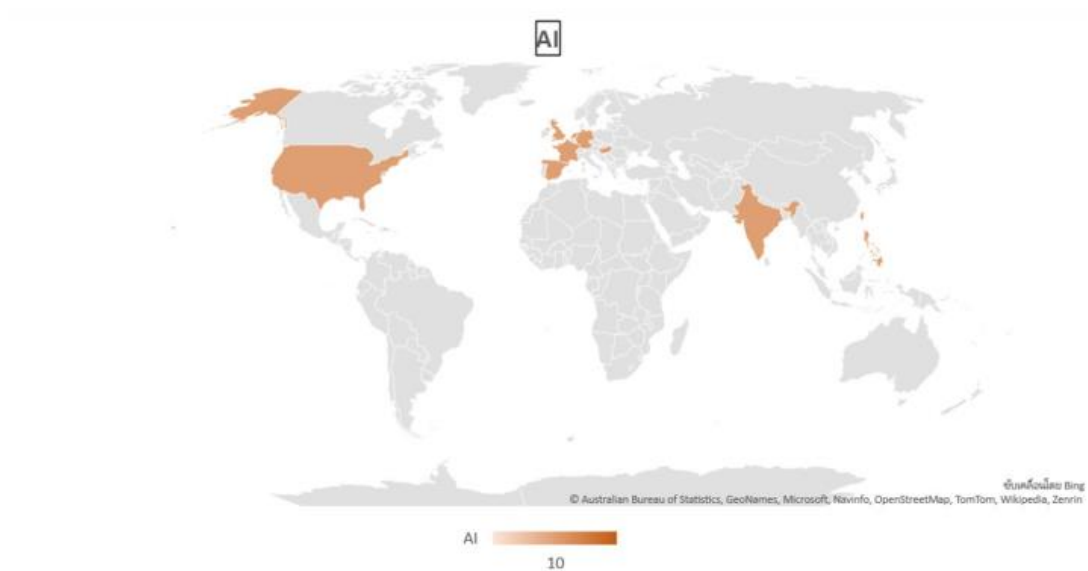


## ประกาศชะลอนำเข้า นำออก หรือนำผ่านราชอาณาจักรซึ่งสัตว์ปีกหรือซากสัตว์ปีก

ประเทศที่ถือระบอบ HPAI	ชะลอการนำเข้า	คัดลอกการชะลอฯ	วันที่บังคับใช้	สถานะ
1. สาธารณรัฐเยอรมนี	√	√	8 มี.ค. 2566	มีผลบังคับใช้ 90 วัน
2. ใต้หวัน	√	√	8 มี.ค. 2566	มีผลบังคับใช้ 90 วัน
3. สาธารณรัฐฟิลิปปินส์	√	√	27 ธ.ค. 2565	มีผลบังคับใช้ 90 วัน
4. สาธารณรัฐฮังการี	√		16 ธ.ค. 2565	มีผลบังคับใช้ 90 วัน
5. สาธารณรัฐโปแลนด์	√		11 ม.ค. 2566	มีผลบังคับใช้ 90 วัน
6. สาธารณรัฐฝรั่งเศส	√	√	27 ธ.ค. 2565	มีผลบังคับใช้ 90 วัน
7. สหราชอาณาจักร	√	√	21 ธ.ค. 2565	มีผลบังคับใช้ 90 วัน
8. ราชอาณาจักรเบลเยียม	√		7 ก.พ. 2566	มีผลบังคับใช้ 90 วัน
9. สาธารณรัฐแอฟริกาใต้	√		7 ก.พ. 2566	มีผลบังคับใช้ 90 วัน
10. สาธารณรัฐอินโดนีเซีย	√		7 ก.พ. 2566	มีผลบังคับใช้ 90 วัน
11. สาธารณรัฐนิคมสังคมเวียดนาม	√		7 ก.พ. 2566	มีผลบังคับใช้ 90 วัน

สำนักงานควบคุม ป้องกัน และบำบัดโรคสัตว์

ที่มา กองสารพัดและสัตว์บก กรมปศุสัตว์ (ณ วันที่ 13 มี.ค. 66)



## สถานการณ์โรคไขหวัดนกในคนทั่วโลกปัจจุบันปีพ.ศ. 2566

เดือน	ประเทศ	สายพันธุ์	จำนวน (ราย)
มกราคม	เอกวาดอร์	H5N1	1
	ญี่ปุ่น	H5	-
	เอกวาดอร์	H5	1
กุมภาพันธ์	กัมพูชา	H5N1	2
มีนาคม	จีน	H5N1	1
		H5N6	1
รวม			๕



สำนักควบคุม ป้องกัน และบำบัดโรคสัตว์

ที่มา: promedmail.org ข้อมูล ณ วันที่ 13 มี.ค. 66



### ๓.๕.๖ แผนการเฝ้าระวังโรคไขหวัดนกและโรคนิวคาสเซิลในสัตว์ปีกของประเทศไทย ฉบับปรับปรุง ปี ๒๕๖๖

#### การเฝ้าระวังทางอากาศ

สัตว์ปีกในระบบ compartment  ฟาร์มที่ได้รับรองมาตรฐานฟาร์ม (GAP) และ  ฟาร์มสัตว์ปีกที่ได้รับรองมาตรฐาน GFM

#### ➤ การเฝ้าระวังทางอากาศ

- บุคลากรในฟาร์มสังเกตอาการสัตว์ปีกเป็นประจำทุกวัน ทุกตัว พร้อมบันทึกอัตราป่วยตายไว้ที่หน้าโรงเรือน เพื่อเตรียมให้เจ้าหน้าที่ปศุสัตว์ตรวจสอบได้ตลอดเวลา ซึ่งเจ้าหน้าที่ปศุสัตว์จะสุ่มเข้าตรวจสอบเป็นประจำ หากพบสัตว์ปีกป่วยตายผิดปกติคล้ายโรคไขหวัดนกให้แจ้งเจ้าหน้าที่ปศุสัตว์ทันที
- เมื่อเจ้าหน้าที่ปศุสัตว์ตรวจพบหรือได้รับแจ้งว่ามีสัตว์ปีกป่วยตายผิดปกติให้เข้าดำเนินการสอบสวนโรคเบื้องต้นทันที พร้อมเก็บตัวอย่างซาก อย่างน้อย 5 ตัว ส่งตรวจทางห้องปฏิบัติการและดำเนินการควบคุมตามมาตรการที่กำหนดทันที พร้อมทั้งรายงานไปยังสำนักงานปศุสัตว์จังหวัดเป็นลำดับต่อไป

ฟาร์มไก่พื้นเมือง ไก่ชน ไก่ที่เลี้ยงเพื่อความสวยงาม (ปรับระบบ)

สัตว์ปีกเลี้ยงปล่อยบริเวณบ้าน backyard และ  เปิดไล่ทุ่ง

#### ➤ การเฝ้าระวังทางอากาศ

- เกษตรกรสังเกตอาการสัตว์ปีกหากป่วยตายผิดปกติแจ้งเจ้าหน้าที่ปศุสัตว์ทันที
- เจ้าหน้าที่ปศุสัตว์ อาสาปศุสัตว์ เครือข่ายเฝ้าระวังโรค และอาสาสมัครสาธารณสุขเข้าตรวจสอบเป็นประจำ หากพบสัตว์ปีกป่วยตายเข้านิยามโรคไขหวัดนก ให้เก็บตัวอย่างซาก 2 – 5 ตัว ส่งตรวจทางห้องปฏิบัติการ และควบคุมโรคทันที

### การเฝ้าระวังทางห้องปฏิบัติการ และผลประกอบใบเคลื่อนย้าย

#### ➤ ฟาร์มที่ได้รับรองมาตรฐานฟาร์ม GAP

- ฟาร์มสัตว์ปีกเนื้อเก็บ cloacal swab 30 ตัว/ฟาร์ม (6 หลอด) ผลมีอายุ 6 เดือน
- ฟาร์มสัตว์ปีกพันธุ์เก็บ cloacal swab 30 ตัว/ฟาร์ม (6 หลอด) ผลมีอายุ 6 เดือน
- ฟาร์มสัตว์ปีกไข่เก็บ oropharyngeal swab 30 ตัว/ฟาร์ม (6 หลอด) ผลมีอายุ 3 เดือน หรือตามรอบ x-ray ไก่ไข่ของกรมปศุสัตว์

#### ➤ ฟาร์มสัตว์ปีกที่ได้รับรองมาตรฐาน GFM

- ฟาร์มสัตว์ปีกเนื้อเก็บ cloacal swab 20 ตัว/ฟาร์ม (4 หลอด) ผลมีอายุ 6 เดือน
- ฟาร์มสัตว์ปีกพันธุ์เก็บ cloacal swab 20 ตัว/ฟาร์ม (4 หลอด) ผลมีอายุ 6 เดือน
- ฟาร์มสัตว์ปีกไข่เก็บ oropharyngeal swab 30 ตัว/ฟาร์ม (6 หลอด) ผลมีอายุ 3 เดือน หรือตามรอบ x-ray ไก่ไข่ของกรมปศุสัตว์
- ฟาร์มไก่พื้นเมืองเก็บ cloacal swab 15 ตัว/ฟาร์ม ผลมีอายุ 6 เดือน
- ฟาร์มเป็ดเก็บ cloacal swab 60 ตัว/ฟาร์ม ผลมีอายุ 6 เดือน

#### ➤ ฟาร์มไก่พื้นเมือง ไก่ชน ไก่ที่เลี้ยงเพื่อความสวยงาม (ปรับระบบ) เก็บ cloacal swab 15 ตัว/ฟาร์ม ผลมีอายุ 6 เดือน

- สัตว์ปีกเลี้ยงปล่อยบริเวณบ้าน backyard เก็บ cloacal swab 10 ตัว/ครัวเรือน เก็บก่อนเคลื่อนย้าย 8-10 วัน ผลมีอายุ 21 วัน นับจากวันที่เก็บตัวอย่าง
- เป็ดไล่ทุ่ง เก็บ cloacal swab 60 ตัว/ฝูง เก็บก่อนเคลื่อนย้าย 8-10 วัน ผลมีอายุ 21 วัน นับจากวันที่เก็บตัวอย่าง

### ๓.๕.๗ แผนการส่งตัวอย่างสัตว์ปีกเชิงรับ ประจำเดือน พฤษภาคม ๒๕๖๖

แผนการส่งตัวอย่างสัตว์ปีกเชิงรับ ประจำปี ๒๕๖๖				
วันที่/เดือน/ปี	อำเภอ	เชิงรับ		หมายเหตุ
		ไก่พื้นเมือง หรือเป็ด	สัตว์ปีก ฟาร์ม GAP	
๘ พฤษภาคม ๒๕๖๖	ดอยหล่อ		๑	ส่งตัวอย่าง ๒ ตัว/ ราย
	เวียงแหง	๒		
	ไชยปราการ	๑		

### ๓.๕.๘ แผนการส่งตัวอย่างสัตว์ปีกเชิงรุก ประจำเดือน พฤษภาคม ๒๕๖๖

(กำหนดส่งตัวอย่างวันที่ ๘ พฤษภาคม ๒๕๖๖)

๑. อำเภอมะริม ตำบลริมเหนือ ๒ ราย
๒. อำเภอฟาง ตำบลสันทราย ๒ ราย
๓. อำเภอมะเอย ตำบลแม่เอย ๒ ราย, ตำบลสันต้นหม้อ ๒ ราย
๔. อำเภอพร้าว ตำบลเวียง ๒ ราย, ตำบลทุ่งหลวง ๒ ราย, ตำบลป่าไผ่ ๒ ราย
๕. อำเภอสันป่าตอง ตำบลสันกลาง ๒ ราย, ตำบลยู่หว้า ๒ ราย

**นายสุวิทย์ ประชุม** ต่อไปจะจัดสรรเวชภัณฑ์ในส่วนของกลุ่มพัฒนาสุขภาพสัตว์ ที่จะให้สำนักงานปศุสัตว์ อำเภอกันเป็นกลุ่มโซน และให้กลุ่มโซนไปบริหารจัดการเองต่อไป

**นายศาสตรา พิมพิจินดา** อำเภอกัลยาณิวัฒนา จะมีกำหนดจัดกิจกรรมผู้ว่าราชการจังหวัดพบประชาชน ในวันที่ ๖ พฤษภาคม ๒๕๖๖ ขอความอนุเคราะห์ที่กลุ่มพัฒนาสุขภาพสัตว์สนับสนุนเวชภัณฑ์สำหรับสัตว์

**ประธาน** ขอให้ปศุสัตว์อำเภอมะเอย ลงพื้นที่ร่วมดำเนินการงานด้านปศุสัตว์ ในโครงการร้อยใจรักด้วย

**มติที่ประชุม** รับทราบและดำเนินการในส่วนที่เกี่ยวข้อง

#### ๓.๖ สำนักงานปศุสัตว์อำเภอกุ่มที่ ๑

- นำเสนอผลการดำเนินงานในรูปแบบวีดีทัศน์ ความยาว ๘.๔๖ นาที

**มติที่ประชุม** รับทราบ

#### ๓.๗ สำนักงานปศุสัตว์อำเภอกุ่มที่ ๒

- นำเสนอผลการดำเนินงานในรูปแบบวีดีทัศน์ ความยาว ๔.๓๓ นาที

**มติที่ประชุม** รับทราบ

#### ๓.๘ สำนักงานปศุสัตว์อำเภอกุ่มที่ ๓

- นำเสนอผลการดำเนินงานในรูปแบบไฟล์นำเสนอ จำนวน ๒๖ สไลด์

**มติที่ประชุม** รับทราบ

#### ๓.๙ สำนักงานปศุสัตว์อำเภอกุ่มที่ ๔

- นำเสนอผลการดำเนินงานในรูปแบบวีดีทัศน์ ความยาว ๓.๒๒ นาที

**มติที่ประชุม** รับทราบ

#### ๓.๑๐ งานศึกษาและพัฒนาการปศุสัตว์ ศูนย์ศึกษาการพัฒนาห้วยฮ่องไคร้ อันเนื่องมาจากพระราชดำริ

- นำเสนอผลการดำเนินงานในรูปแบบไฟล์นำเสนอ จำนวน ๓๓ สไลด์

**ประธาน** ขอขอบคุณ ศูนย์ศึกษาการพัฒนาห้วยฮ่องไคร้ฯ ที่สนับสนุนโยเกิร์ต ในงานรดน้ำดำหัวท่านผู้ว่าราชการจังหวัดเชียงใหม่ และรองผู้ว่าราชการจังหวัดเชียงใหม่ เมื่อวันที่ ๑๖ เมษายน ๒๕๖๖

**มติที่ประชุม** รับทราบ

## ระเบียบวาระที่ ๔ เรื่องเพื่อพิจารณา

นายนิรินทร์ นวิภาพ ปศุสัตว์อำเภอแม่แตง นำเสนอตามระเบียบวาระ ดังนี้

### ๔.๑ กองทุนสงเคราะห์ลูกจ้างและพนักงานราชการ สำนักงานปศุสัตว์จังหวัดเชียงใหม่

ขอเสนอให้มีการแต่งตั้งคณะกรรมการกองทุนฯ ประกอบด้วย ท่านปศุสัตว์จังหวัด เป็นประธาน, หัวหน้ากลุ่มฝ่าย, หัวหน้ากลุ่มโซน ๔ กลุ่ม, พนักงานราชการ, พนักงานจ้างเหมา เป็นกรรมการ, ฝ่ายบริหาร เป็นเลขานุการ

ในส่วนของการหาทุน ได้ปรึกษาร่วมกับปศุสัตว์อำเภอสันทราย ขอเสนอการจัดมวย โดยมาจากแนวคิดของนายกเทศบาลตำบลป่าไผ่ ซึ่งท่านเคยจัดมวย เพื่อหาเงินเข้า องค์กรปกครองส่วนท้องถิ่น ซึ่งสามารถรวบรวมเงินได้ถึงล้านบาท

**นายมงคล สิทธิรักษ์** นายกประกิจ นายกเทศบาลตำบลป่าไผ่ ใช้ทุนเริ่มต้น ๑ แสนบาท สถานที่จัด คือ ตลาดใหม่ลิขิตชีวิต การเตรียมงานใช้ เวลา ๒ เดือน

**ประธาน** ขอความคิดเห็นที่ประชุม

**นายสุวิทย์ ประชุม** เห็นด้วย

**ประธาน** ให้ตั้งคณะทำงาน ศึกษาวิธีการดำเนินงาน เพื่อให้ได้ข้อกำหนด

**นายดวงจันทร์ ใจจันทร์** ขอขอบคุณทุกท่าน ที่ช่วยสมทบทุนช่วยเหลือ นายธีระยุทธย์ พนักงานราชการ ของสำนักงานปศุสัตว์อำเภอสารภี ที่ถูกรถชน ขณะนี้อาการดีขึ้นแล้ว

### ๔.๒ การเสนอขอรับงบประมาณจากท้องถิ่น

**นายมงคล สิทธิรักษ์** ขอทราบแนวทางการเสนอขอรับงบประมาณจากท้องถิ่นในการรับเงินอุดหนุน

**ประธาน** ปีนี้ให้ท้องถิ่นจัดซื้อจัดจ้างเอง โดยอาจจ้างเราดำเนินการได้ แต่ในปีต่อไป ให้ท้องถิ่นจ้างหมอบจากที่อื่นดำเนินการ ส่วนเราเป็นที่ปรึกษา

**มติที่ประชุม** รับทราบ และดำเนินการในส่วนที่เกี่ยวข้อง

## ระเบียบวาระที่ ๕ เรื่องอื่นๆ

### ๕.๑ กำหนดประชุมประจำเดือนครั้งต่อไป

ในวันที่ ๓๑ พฤษภาคม ๒๕๖๖ เวลา ๐๙.๓๐ น.

**นายสิทธิศักดิ์ คุณกันหา** นายสัตวแพทย์ชำนาญการ นำเสนอตามระเบียบวาระดังนี้

**๕.๒** แจ้งปัญหาผ้าก๊อชที่ได้รับจากกลุ่มพัฒนาสุขภาพสัตว์ รุ่ย เป็นขุย แจ้งเตือนทุกหน่วยที่ได้รับไป อาจเป็นปัญหาต่อการทำแผลได้

**มติที่ประชุม** รับทราบ

เลิกประชุม เวลา ๑๖.๓๐ น.

(นางสาวมนัสวี ไทยาภิรมย์)

นายสัตวแพทย์ชำนาญการ

ผู้บันทึกรายงานการประชุม

