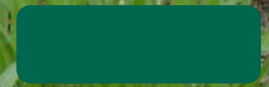
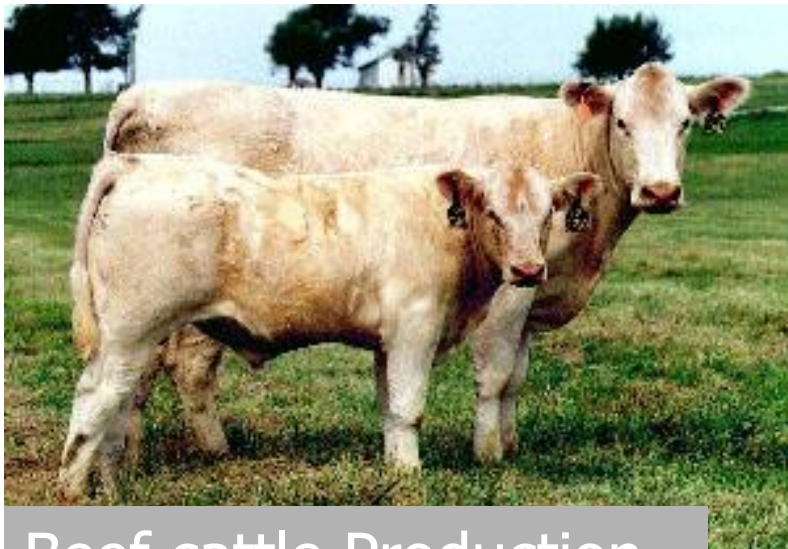


การผลิตพืชอาหารสัตว์





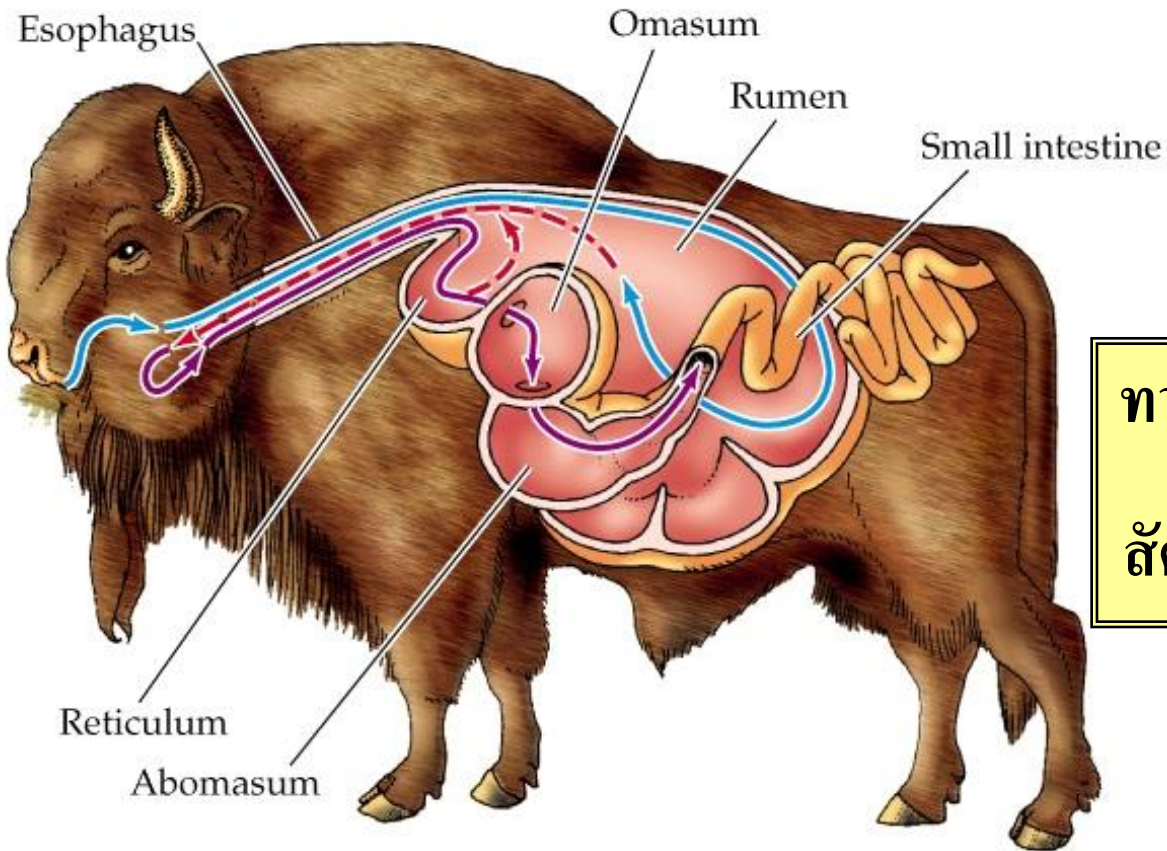
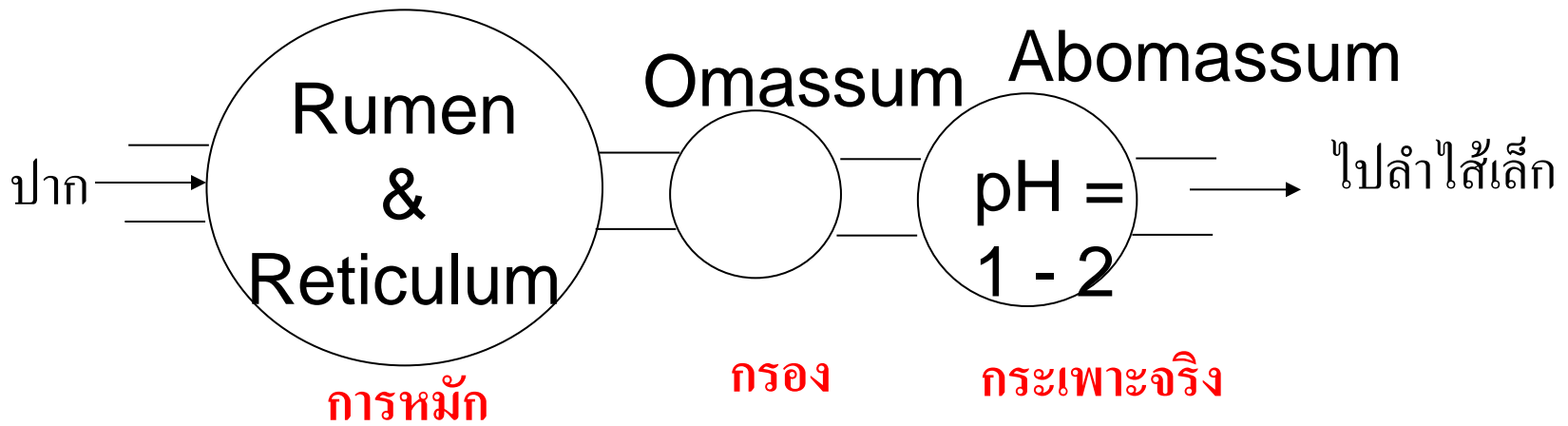
Feed



Beef cattle Production



Beef cattle Production

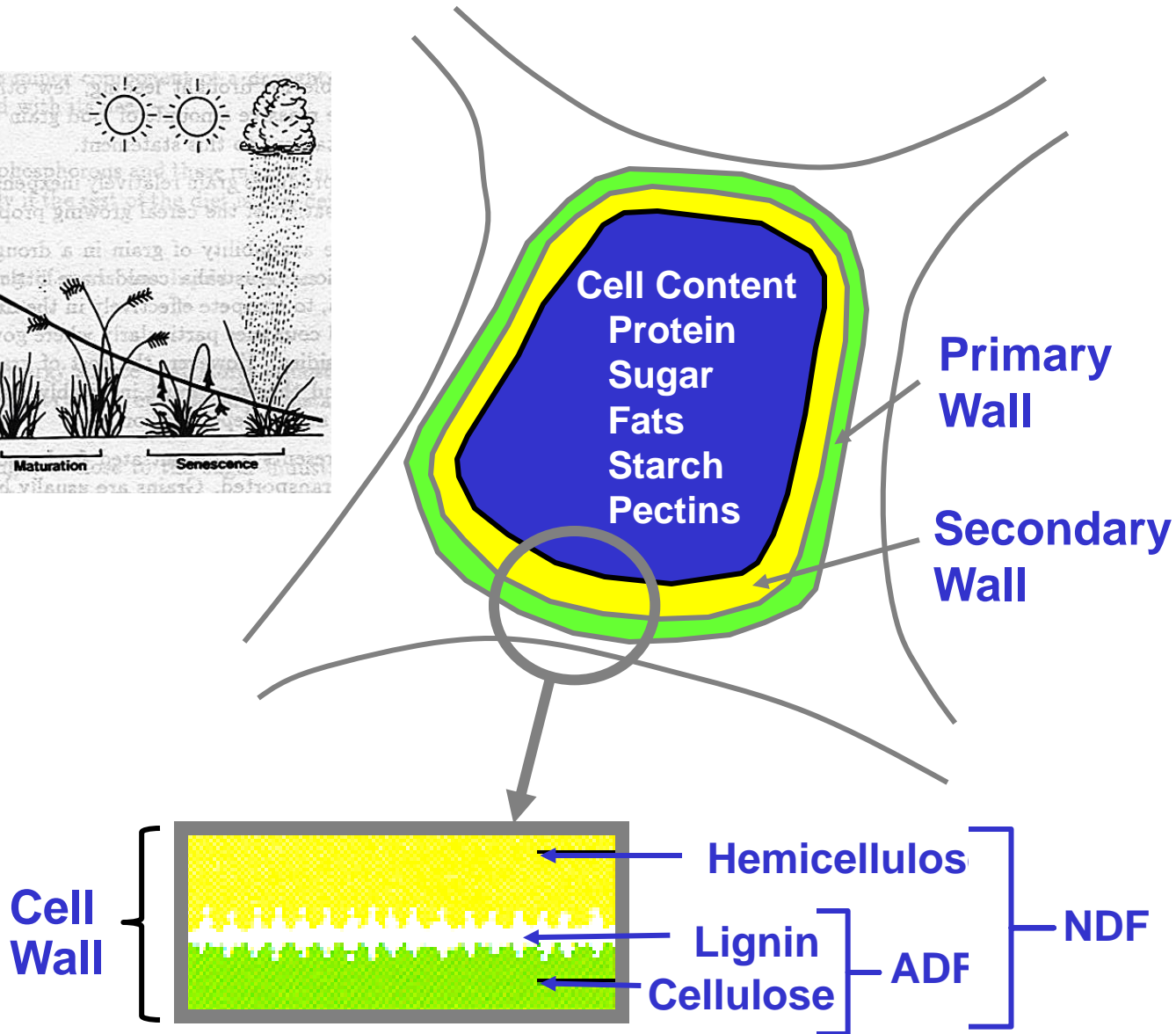
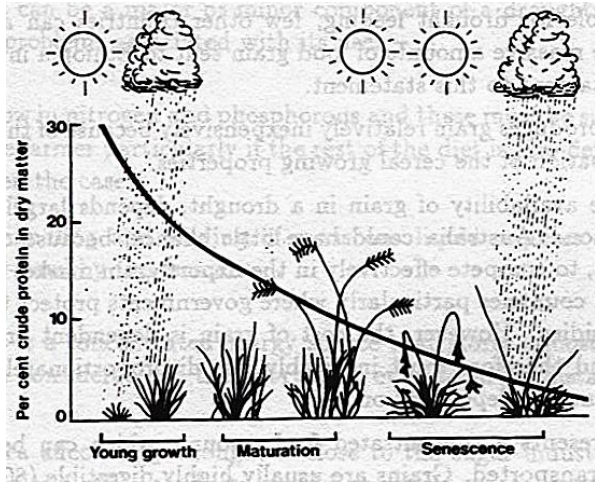


ทางเดินอาหาร
สัตว์เคี้ยวเอื้อง

การใช้ประโยชน์จากพืชอาหารสัตว์



สารอาหารในพืชอาหารสัตว์



การย่อยอาหารของสัตว์เคี้ยวเอื้อง

ประเภทอาหาร

โปรตีน

อาหารเชื้อใย

DIP

UIP

**กิจกรรมการหมัก
และเจริญเติบโตจุลินทรีย์ในรูเมน**

Microbial protein

ดูดซึมโภชนะ
ในเลือด

Amino acid

Propionic (Glucose)

Acetic & butyric

Fatty acid

ร่างกาย

เจริญเติบโต

พลังงาน



ความจำเป็นในการปลูกพืชอาหารสัตว์



ต้องการหญ้าคุณภาพดี ปริมาณเพียงพอ

ประเภทอาหารสัตว์



อาหารข้น



อาหารหยาบ

หญ้าธรรมชาติ



ประเภทอาหารหยาบ



พืชอาหารสัตว์ปลูก

17 9:58

วัสดุเหลือใช้



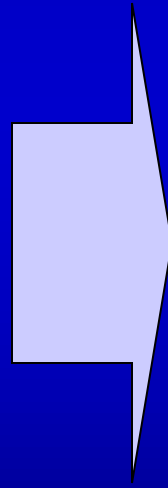
พืชอาหารสัตว์คุณภาพดี

- ต้องมีความน่ากิน
- ย่อยง่าย
- มีโปรตีนสูง

ความน่ากิน



- รสไม่ขื่น
- กัดกินไม่แรง
- มีส่วนของใบมาก
- ใบอ่อนนุ่ม



- พันธุ์
- อายุ
- ส่วนของพืช

การย่อยได้



- เป็นส่วนไหนของพืช

- อายุของพืช

- ชนิดของพืชอาหารสัตว์



คุณค่าทางอาหาร

- อายุของพืช
- เป็นส่วนไหนของพืช
- ชนิดของพืชอาหารสัตว์

| | ให้กินหญ้าแก่ (ใบและลำต้น) | ให้กินหญ้าอ่อน (ใบและลำต้น) | ให้กินหญ้าและ ถั่วอายุน้อย |
|--------------------------------|-------------------------------|--------------------------------|-------------------------------|
| คุณภาพของอาหาร | ต่ำ | ปานกลาง | ดี |
| การย่อยได้ของอาหาร | ต่ำ | ปานกลาง | ดี |
| ความเร็วในการย่อยใน กระเพาะ | ช้า | ปานกลาง | เร็ว |
| การกินได้ | น้อยกว่า 1.5 % | 1.5 - 2.5% | 2.5-3.5% |
| | โตช้า | โตปานกลาง | โตเร็ว |

หลักการปลูกพืชอาหารสัตว์



การเตรียมดิน



การเตรียมเชือกพันชำ



ปลุกด้วยส่วนของลำต้น

- โตเร็ว
- กำจัดวัชพืชระหว่างแถวได้ง่าย
- ไม่ต้องเตรียมดินละเอียดมาก
- ปลุกชำไปได้ถึงปลายฝน

การปลูกด้วยท่อนพันธุ์



การปลูกด้วยเมล็ด

ต้องใช้เมล็ดคุณภาพดี



เมล็ดบริสุทธิ์



เป็นเมล็ดที่สามารถงอกได้



การจัดการดูแล



กำจัดวัชพืช

การจัดการดูแล



การให้น้ำ ใส่ปุ๋ย

การใช้ประโยชน์

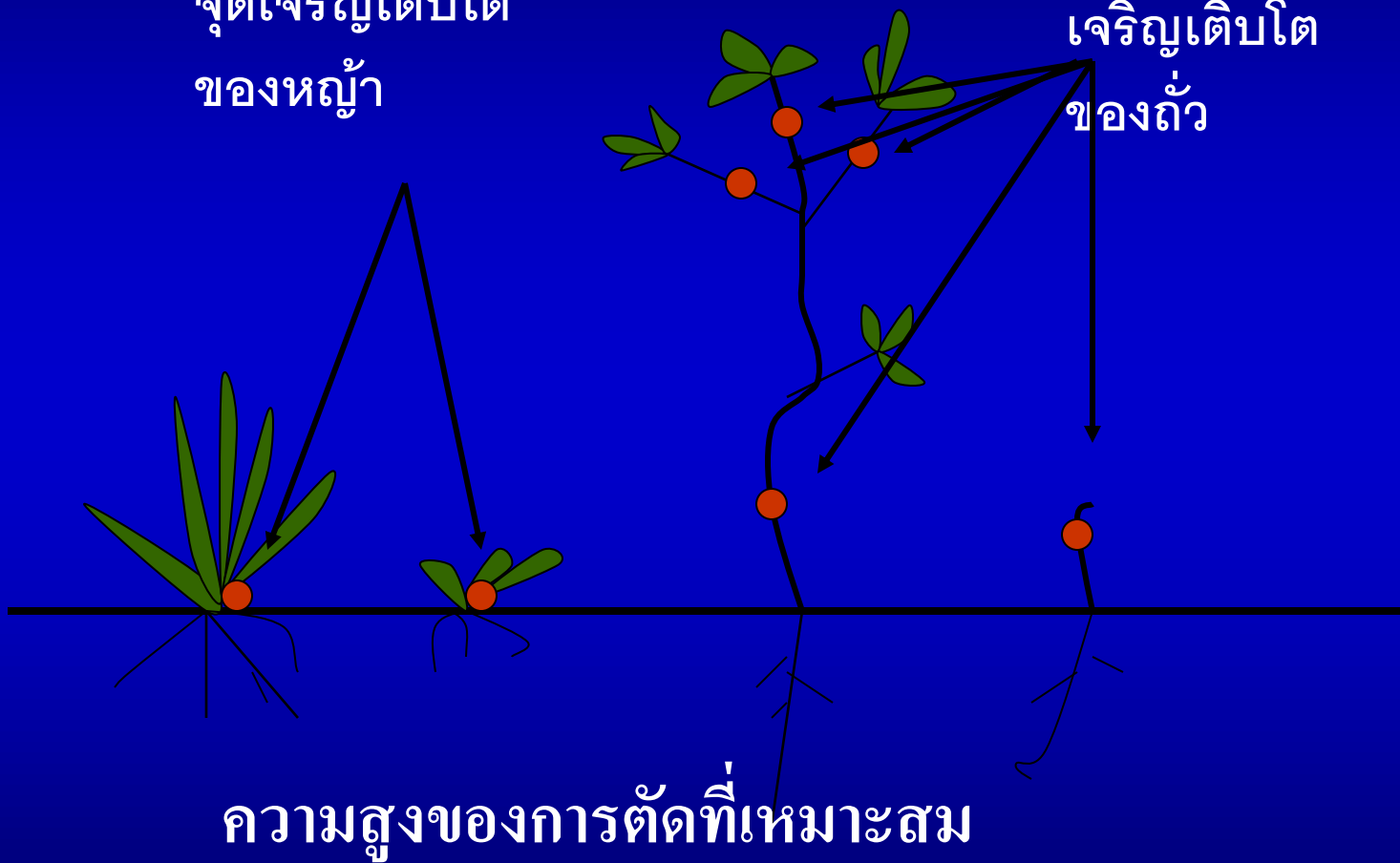
ควรตัดพืชอาหารสัตว์บ่อยแค่ไหน



| ความถี่ของ การตัด | ผลผลิต (ตัน/ไร่/ปี) | % ใบ | โปรตีน (%) |
|----------------------|------------------------|------|---------------|
| 3 สัปดาห์ | 1.6 | 60 | 14 |
| 6 สัปดาห์ | 2.9 | 40 | 10 |
| 9 สัปดาห์ | 4.8 | 25 | 7 |

จุดเจริญเติบโต
ของหญ้า

จุด
เจริญเติบโต
ของถั่ว



ความสูงของการตัดที่เหมาะสม

การเลือกพันธุ์พืชอาหารสัตว์



15 8:30

● สภาพภูมิอากาศ



แต่ง

สภาพพื้นที่

ที่ดอน

รูชี กินนีสีม่วง เนเปียร์ ทำพระ



ที่ลุ่ม

แพงโกล่า อะตราตัม

มอริซัส พลิกเกตุลัม

- ความอุดมสมบูรณ์ของดิน



ดินอุดมสมบูรณ์



ดินอุดมสมบูรณ์ต่ำ

การจัดการ

การใส่ปุ๋ยให้น้ำ



อายุการตัด



ปล่อยแพะเล็ม

การใช้ประโยชน์



ตัดให้กิน

13 10:00



เก็บเศษเลี้ยงดำรอง

18 10:35



ประเภทสัตว์ที่เลี้ยง

▲ ชนิดสัตว์

▲ พันธุ์สัตว์



พันธุ์พืชอาหารสัตว์ที่เหมาะสม ในภาคเหนือ



หญ้ารูซี่ (*Brachiaria ruziziensis*)

หญ้ากินนีสีม่วง (*Panicum maximum* TD 58)



หญ้าอะตราตัม



หญ้าแพงโกล่า



ถั่วฮามาต้า



ถั่วท่าพระสีโตโต



ข้าวทวดเคด



ถั่วไมยรา



กระถิน

