



คู่มือและแนวทางการขับเคลื่อน

สำนักงานปลัดกระทรวงอำนวยการต้นแบบ

สำนักงานปศุสัตว์อำเภอต้นแบบ

☞ **คำนิยาม :** สำนักงานปศุสัตว์อำเภอที่มีการบริหารจัดการภายในพื้นที่ที่รับผิดชอบ ให้สามารถบริการเกษตรกร ผู้ประกอบการ และประชาชน ในทุกเรื่องที่เกี่ยวข้องกับการปศุสัตว์ได้อย่างมีประสิทธิภาพ และผู้รับบริการมีความพึงพอใจ

☞ **หลักการและเหตุผล**

กรมปศุสัตว์ มีนโยบายในการพัฒนาและเพิ่มศักยภาพสำนักงานปศุสัตว์อำเภอ ให้เป็นสำนักงานปศุสัตว์อำเภอที่มีการบริหารจัดการภายในพื้นที่ที่รับผิดชอบ ให้สามารถบริการเกษตรกร ผู้ประกอบการ และประชาชน ในทุกเรื่องที่เกี่ยวข้องกับการปศุสัตว์ได้อย่างมีประสิทธิภาพ และผู้รับบริการมีความพึงพอใจ โดยใช้การขับเคลื่อนผ่านอาสาปศุสัตว์เป็นหลัก ซึ่งหลักการดำเนินงานของสำนักงานปศุสัตว์อำเภอต้นแบบนี้จะใช้เป็นแนวทางให้กับสำนักงานปศุสัตว์อำเภออื่น ๆ ต่อไป

☞ **วัตถุประสงค์**

๑. เพื่อพัฒนา เพิ่มศักยภาพการสำนักงานปศุสัตว์อำเภอในการดำเนินงานต่าง ๆ ด้านปศุสัตว์
๒. เพื่อส่งเสริมการขับเคลื่อนงานด้านปศุสัตว์ โดยอาสาปศุสัตว์
๓. เพื่อเป็นแนวทางการดำเนินงานให้กับสำนักงานปศุสัตว์อำเภอ

☞ **เป้าหมาย (Goal)**

๑. ปลอดโรคไข้หวัดนก
๒. ปลอดโรคพิษสุนัขบ้า
๓. ปลอดโรคปากและเท้าเปื่อย และโรคเฮโมรายิกเซพติซีเมีย
๔. ทะเบียนสัตว์ของโครงการธนาคารโค-กระบือฯ ต้องเป็นปัจจุบัน มี NID และติเบอร์หมายเลข 1
๕. ข้อมูลพื้นฐานด้านปศุสัตว์เป็นปัจจุบัน
๖. เกษตรสามารถจัดการอาหารสัตว์ได้ เช่น ปลูกพืชอาหารสัตว์ หมักพืชอาหารสัตว์ และใช้ผลพลอยได้ทางการเกษตรมาใช้ในการเลี้ยงสัตว์
๗. พัฒนาบ้านอาสาปศุสัตว์ให้เป็นศูนย์เรียนรู้ฯ/ต้นแบบ จุดกระจายสัตว์พันธุ์ดี หรือจุดรวบรวมสินค้า
๘. โครงการสำคัญตามนโยบายฯ เป็นไปตามวัตถุประสงค์และเป้าหมายที่กำหนด
๙. สถานประกอบการด้านปศุสัตว์ทุกแห่ง ผ่านการรับรองมาตรฐาน และได้รับอนุญาตประกอบกิจการ

☞ **วิธีและขั้นตอนการดำเนินงาน**

แผนการปฏิบัติการ (Action Plan) การขับเคลื่อนสำนักงานปศุสัตว์อำเภอต้นแบบ

| กิจกรรม | หน่วยงานที่รับผิดชอบ |
|---|----------------------|
| ๑) คำสั่งแต่งตั้งคณะกรรมการขับเคลื่อนสำนักงานปศุสัตว์อำเภอต้นแบบ | ส่วนกลาง |
| ๒) ประชุมคณะกรรมการฯ เพื่อพิจารณา กำหนดเป้าหมาย(Goal) /วิธีการดำเนินงาน/หลักเกณฑ์การคัดเลือกฯ /แนวทางการขับเคลื่อนสำนักงานปศุสัตว์อำเภอต้นแบบ | ส่วนกลาง |
| ๓) แจ้งหลักเกณฑ์การคัดเลือกสนง.ปศอ.ต้นแบบ เป้าหมาย(Goal) /วิธีการดำเนินงาน/เกณฑ์การคัดเลือก/แนวทางขับเคลื่อนฯให้กับสำนักงานปศุสัตว์เขต | ส่วนกลาง |

| กิจกรรม | หน่วยงานที่รับผิดชอบ |
|---|---|
| | |
| ๔) สำนักงานปศุสัตว์เขต ประชุมชี้แจงจังหวัด เพื่อให้ทราบเป้าหมาย(Goal) /วิธีการดำเนินงาน/เกณฑ์การคัดเลือก/การสำรวจข้อมูลพื้นฐาน/การจัดทำแผนการดำเนินงานเพื่อบรรลุเป้าหมาย(Goal) | สนง.ปศข. |
| ๕) สำนักงานปศุสัตว์จังหวัด ชี้แจงรายละเอียดการดำเนินงานสำนักงานปศุสัตว์อำเภอ ต้นแบบ ให้กับสำนักงานปศุสัตว์อำเภอ และทำการคัดเลือกสำนักงานปศุสัตว์อำเภอ ต้นแบบ ตามเกณฑ์การคัดเลือกที่กำหนด | สนง.ปศจ./สนง.ปศอ. |
| ๖) สำนักงานปศุสัตว์อำเภอที่ผ่านการคัดเลือกเป็นสำนักงานปศุสัตว์อำเภอต้นแบบ และร่วมกับอาสาปศุสัตว์ในพื้นที่ สำรวจข้อมูลพื้นฐานด้านปศุสัตว์ | สนง.ปศอ./อาสาปศุสัตว์ |
| ๗) สำนักงานปศุสัตว์อำเภอต้นแบบ และอาสาปศุสัตว์ จัดทำแผนการดำเนินงาน และแผนความต้องการที่จะให้ ส่วนกลาง สนับสนุนการดำเนินงาน เพื่อให้บรรลุเป้าหมาย(Goal) ตามนโยบายในแต่ละเรื่อง ส่งให้กับสำนักงานปศุสัตว์จังหวัด | สนง.ปศอ./อาสาปศุสัตว์ |
| ๘) สำนักงานปศุสัตว์จังหวัดแจ้งแผนการดำเนินงานและแผนความต้องการฯ ของสำนักงานปศุสัตว์อำเภอต้นแบบ ส่งให้กับสำนักงานปศุสัตว์เขต | สนง.ปศจ. |
| ๙) สำนักงานปศุสัตว์เขต ตรวจสอบแผนการดำเนินงาน/แผนความต้องการฯ และความถูกต้องของข้อมูล และจัดส่งให้ กพง.เพื่อเสนอต่อคณะกรรมการฯ | สนง.ปศข. |
| ๑๐) กองแผนงานจัดประชุมคณะกรรมการฯ เพื่อพิจารณาแนวทางการบูรณาการการขับเคลื่อนฯ และการสนับสนุนปัจจัยต่าง ๆ ให้กับสำนักงานปศุสัตว์อำเภอต้นแบบ | กพง./กอง/สำนัก |
| ๑๑) กอง/สำนัก/เขต พิจารณาเกลี่ยงบประมาณ/บุคลากร ฯลฯ ให้กับสำนักงานปศุสัตว์อำเภอต้นแบบ กรณีไม่เพียงพอ กรมฯ สนับสนุนงบประมาณเพิ่มเติม | ส่วนกลาง/สนง.ปศข. |
| ๑๒) สนง.ปศข. จัดประชุมจังหวัด/ศูนย์ฯ/ด่านฯ/และสนง.ปศอ. เพื่อพิจารณาแนวทางการบูรณาการ การขับเคลื่อนฯ และสนับสนุนปัจจัยต่าง ๆ ให้กับสำนักงานปศุสัตว์อำเภอต้นแบบ | สนง.ปศข./สนง.ปศจ./สนง.ปศอ./ศูนย์ฯ/ด่านฯ |
| ๑๓) สำนักงานปศุสัตว์อำเภอต้นแบบ และอาสาปศุสัตว์ภายในพื้นที่ ดำเนินการขับเคลื่อนตามแผนการดำเนินงาน เพื่อบรรลุเป้าหมาย(Goal) ตามนโยบายในแต่ละเรื่อง | สนง.ปศอ./อาสาปศุสัตว์ |
| ๑๔) กอง/สำนัก/เขต/จังหวัด ตั้งทีมงานเพื่อร่วมบูรณาการดำเนินการตามแผนของสำนักงานปศุสัตว์อำเภอต้นแบบ และแก้ไขปัญหา พร้อมทั้งรายงานให้ กพง. เป็นประจำทุกเดือน | กอง/สำนัก/สนง.ปศข./สนง.ปศจ. |
| ๑๕) การรายงานผลการปฏิบัติงาน - สนง.ปศอ.ต้นแบบรายงานผลการปฏิบัติงานให้กับสนง.ปศจ. ทุกวันที่ ๒๕ ของเดือน - สนง.ปศจ. รายงานผลการปฏิบัติงานสนง.ปศอ.ต้นแบบให้กับสนง.ปศข. ทุกวันสิ้นเดือน | สนง.ปศข./สนง.ปศจ./สนง.ปศอ. |

| กิจกรรม | หน่วยงานที่รับผิดชอบ |
|---|----------------------|
| - สนง.ปศข. รายงานผลการปฏิบัติงานสนง.ปศอ.ต้นแบบให้กับส่วนกลาง ทุกวันที่ ๕ ของเดือน | |
| ๑๖) กองแผนงาน รายงาน ประเมินผล สรุปภาพรวมการขับเคลื่อนฯ เสนออธิบดีฯ เป็นรายเดือน/ไตรมาส | กผง. |

หมายเหตุ : แผนการดำเนินงานเพื่อบรรลุเป้าหมาย ตามนโยบายมีหลายเรื่อง ซึ่งสำนักงานปศุสัตว์อำเภอต้นแบบจะต้องมีการจัดทำแผนในแต่ละเรื่อง และเรียงลำดับความสำคัญในแต่ละเรื่องว่าจะดำเนินการเรื่องใดก่อนและหลัง



แนวทางการขับเคลื่อนสำนักงานปศุสัตว์อำเภอต้นแบบ

★ สำนักงานปศุสัตว์เขต

๑. ประชุมชี้แจงจังหวัด เพื่อให้ทราบ เป้าหมาย(Goal) /วิธีการดำเนินงาน/เกณฑ์การคัดเลือก/แนวทางขับเคลื่อนฯ/การสำรวจข้อมูลพื้นฐาน/ร่วมการจัดทำแผนการดำเนินงานเพื่อบรรลุเป้าหมาย ตามนโยบายในแต่ละเรื่อง และแผนความต้องการของสำนักงานปศุสัตว์อำเภอต้นแบบ ที่จะให้ส่วนกลาง(กอง/สำนัก) สนับสนุนการดำเนินงาน
๒. ร่วมกับสำนักงานปศุสัตว์จังหวัด ตรวจสอบและคัดเลือกสำนักงานปศุสัตว์อำเภอต้นแบบ ของทุกจังหวัด
๓. ตรวจสอบและวิเคราะห์ข้อมูลพื้นฐานของจังหวัด อำเภอ ที่ผ่านการคัดเลือกเป็นสำนักงานปศุสัตว์อำเภอต้นแบบ และแผนการดำเนินงานเพื่อบรรลุเป้าหมาย(Goal) ตามนโยบายในแต่ละเรื่อง และแผนความต้องการที่จะให้ส่วนกลาง (กอง/สำนัก) สนับสนุนการดำเนินงาน
๔. แจ้งผลการคัดเลือก และแผนการดำเนินงานเพื่อบรรลุเป้าหมาย ตามนโยบายในแต่ละเรื่อง และแผนความต้องการ ที่จะให้ส่วนกลาง (กอง/สำนัก) สนับสนุนการดำเนินงาน ส่งกผง.
๕. ประชุมชี้แจงจังหวัด สำนักงานปศุสัตว์อำเภอต้นแบบ และอาสาปศุสัตว์ เพื่อให้ทราบแนวทางในการบูรณาการเพื่อขับเคลื่อนงาน/โครงการที่สำคัญต่าง ๆ
๖. จัดตั้งทีมงานเพื่อออกปฏิบัติงาน(ชั่วคราว) ร่วมกับสนง.ปศจ. สนง.ปศอ.และอาสาปศุสัตว์
๗. กำกับ ติดตามความก้าวหน้า และแก้ไขปัญหาอุปสรรค ให้กับสำนักงานปศุสัตว์อำเภอต้นแบบ ของแต่ละรายจังหวัด และรายอำเภอ
๘. สรุปรายงานความก้าวหน้าการขับเคลื่อนสำนักงานปศุสัตว์อำเภอต้นแบบ เป็นรายจังหวัด ตามแบบฟอร์มที่กำหนด ส่งกองแผนงาน ทุกวันที่ ๕ ของเดือน

★ สำนักงานปศุสัตว์จังหวัด

๑. ร่วมกับสำนักงานปศุสัตว์เขต ตรวจสอบอำเภอ เพื่อคัดเลือกสำนักงานปศุสัตว์อำเภอต้นแบบ
๒. แจ้งผลการคัดเลือกและแผนการดำเนินงานเพื่อบรรลุเป้าหมาย(Goal) ตามนโยบายในแต่ละเรื่อง และแผนความต้องการของหมู่บ้านต้นแบบ ส่งให้ สนง.ปศข.
๓. ประชุมชี้แจงทุกกลุ่มงานภายในสนง.ปศจ. สำนักงานปศุสัตว์อำเภอ และศูนย์ฯ/ด่านฯที่รับผิดชอบภายในจังหวัด เพื่อให้ทราบเป้าหมาย(Goal) ตามนโยบาย และแนวทางในการบูรณาการเพื่อขับเคลื่อนงาน/โครงการที่สำคัญที่ดำเนินการในพื้นที่
๔. จัดตั้งทีมงานเพื่อออกปฏิบัติงาน ร่วมกับ สนง.ปศอ. และอาสาปศุสัตว์
๕. กำกับ ติดตามความก้าวหน้า และแก้ไขปัญหาอุปสรรค ให้กับสำนักงานปศุสัตว์อำเภอต้นแบบ
๖. สรุปรายงานความก้าวหน้าการขับเคลื่อนสำนักงานปศุสัตว์อำเภอต้นแบบ ตามแบบฟอร์มที่กำหนด ส่งสำนักงานปศุสัตว์เขต ทุกวันสิ้นเดือน

☆ **สำนักงานปศุสัตว์อำเภอ**

๑. เข้าร่วมประชุมกับจังหวัด เพื่อรับฟังการชี้แจง เป้าหมาย(Goal) /วิธีการดำเนินงาน/เกณฑ์การคัดเลือก/แนวทางขับเคลื่อนฯ/การสำรวจข้อมูลพื้นฐาน/การจัดทำแผนการดำเนินงานเพื่อบรรลุเป้าหมาย ตามนโยบายในแต่ละเรื่อง และแผนความต้องการที่จะให้กอง/สำนัก ส่วนกลาง สนับสนุนการดำเนินงาน ตามแบบฟอร์มที่กำหนด
๒. ประชุมชี้แจงอาสาปศุสัตว์ และร่วมสำรวจข้อมูลพื้นฐานด้านปศุสัตว์ที่สำคัญ และงาน/โครงการที่สำคัญตามนโยบาย ของสำนักงานปศุสัตว์อำเภอต้นแบบ
๓. ร่วมกับอาสาปศุสัตว์ ในการจัดทำแผนการดำเนินงานเพื่อบรรลุเป้าหมาย(Goal) ตามนโยบายในแต่ละเรื่อง และแผนความต้องการที่จะให้กอง/สำนัก สนับสนุนการดำเนินงาน ตามตัวอย่างแบบฟอร์มแผนการดำเนินงานเพื่อบรรลุเป้าหมาย(Goal) ตามนโยบายฯ
๔. สำนักงานปศุสัตว์อำเภอ และอาสาปศุสัตว์ดำเนินการขับเคลื่อนตามแผนปฏิบัติงาน และรายงานผลการดำเนินงาน พร้อมปัญหาอุปสรรคให้สำนักงานปศุสัตว์จังหวัด ทุกวันที่ ๒๕ ของเดือน

☆ **อาสาปศุสัตว์ (คู่มือดำเนินงานอาสาปศุสัตว์ ประจำปีงบประมาณ ๒๕๖๑ โดย กสส.)**

๑. สำรวจข้อมูลพื้นฐานที่สำคัญด้านปศุสัตว์ เช่น ทะเบียนเกษตรกรผู้เลี้ยงสัตว์ราย จำนวนปศุสัตว์ ถ่ายภาพเก็บพิกัดที่ตั้งฟาร์ม พันธุ์พืชอาหารสัตว์ และผลพลอยได้ทางการเกษตร เป็นต้น
๒. ให้บริการผสมเทียม เก็บรวบรวมข้อมูลด้านการผสมเทียม ดูแลสุขภาพสัตว์เพื่อแก้ไขปัญหาระบบการสืบพันธุ์
๓. ฉีดวัคซีนป้องกันโรคระบาด เช่น โรคปากและเท้าเปื่อย โรคคอบวม โรคพิษสุนัขบ้า โรคนิวคาสเซิล โรคหลอดลมอักเสบ ฯลฯ
๔. ฝ้าระวังโรค ทำความสะอาด และทำลายเชื้อโรคระบาดในพื้นที่ พร้อมทั้งเก็บตัวอย่าง ลงข้อมูลประวัติสัตว์ และส่งตัวอย่างไปตรวจ
๕. จัดเก็บข้อมูลสัตว์ของเครือข่ายสัตว์พันธุ์ดีกรมปศุสัตว์ เช่น ข้อมูลจำนวนสัตว์ในฟาร์ม ข้อมูลด้านการเจริญเติบโต
๖. สำรวจและบันทึกข้อมูลโค - กระบือในโครงการธนาคารโค - กระบือ เพื่อเกษตรกรตามพระราชดำริ
๗. ประชาสัมพันธ์ ถ่ายทอดความรู้ จัดตั้งศูนย์รับแจ้งโรคระบาด และประสานงานเกี่ยวกับปศุสัตว์
๘. ขับเคลื่อน และติดตามงานตามนโยบายรัฐบาล กระทรวงเกษตรและสหกรณ์ และกรมปศุสัตว์
๙. สำรวจพันธุ์พืชอาหารสัตว์ และวัตถุดิบที่มีในท้องถิ่น
๑๐. เป็นศูนย์เรียนรู้ฯ และเกษตรกรตัวอย่างด้านการปศุสัตว์ในพื้นที่
๑๑. รายงานผลการดำเนินงาน ปัญหาอุปสรรค และข้อเสนอแนะตามแบบฟอร์มที่กำหนด
๑๒. ปฏิบัติงานอื่น ๆ ตามที่ได้รับมอบหมาย

☆ **กอง / สำนักส่วนกลาง**

กองแผนงาน

๑. จัดประชุมคณะกรรมการฯ เพื่อกำหนดหลักเกณฑ์/แนวทางในการคัดเลือก และขับเคลื่อนสำนักงานปศุสัตว์อำเภอต้นแบบ
๒. สนับสนุนงบประมาณในส่วนที่กอง/สำนัก ไม่สามารถสนับสนุนงบประมาณได้เพียงพอ
๓. รวบรวมรายชื่อผู้แทนกอง/สำนักของแต่ละกลุ่มภารกิจ และจัดตั้งทีมงานเพื่อออกปฏิบัติงาน(ชั่วคราว) เสนอกรมฯ เพื่อให้ความช่วยเหลือการดำเนินงานของสำนักงานปศุสัตว์อำเภอต้นแบบ
๔. จัดทำรายงานผลการดำเนินงานการขับเคลื่อนฯ เสนออธิบดีกรมปศุสัตว์ เป็นรายไตรมาส

กองการเจ้าหน้าที่

๑. พิจารณาร่วมกับสำนักงานปศุสัตว์เขต เพื่อเกลี้ยอัตรากำลังข้าราชการ พนักงานราชการ และลูกจ้างประจำ ให้กับสำนักงานปศุสัตว์อำเภอต้นแบบ

ทุกกลุ่มภารกิจ (ด้านการผลิต , ด้านสุขภาพสัตว์ , ด้านมาตรฐานสินค้า , ด้านส่งเสริมอาชีพ)

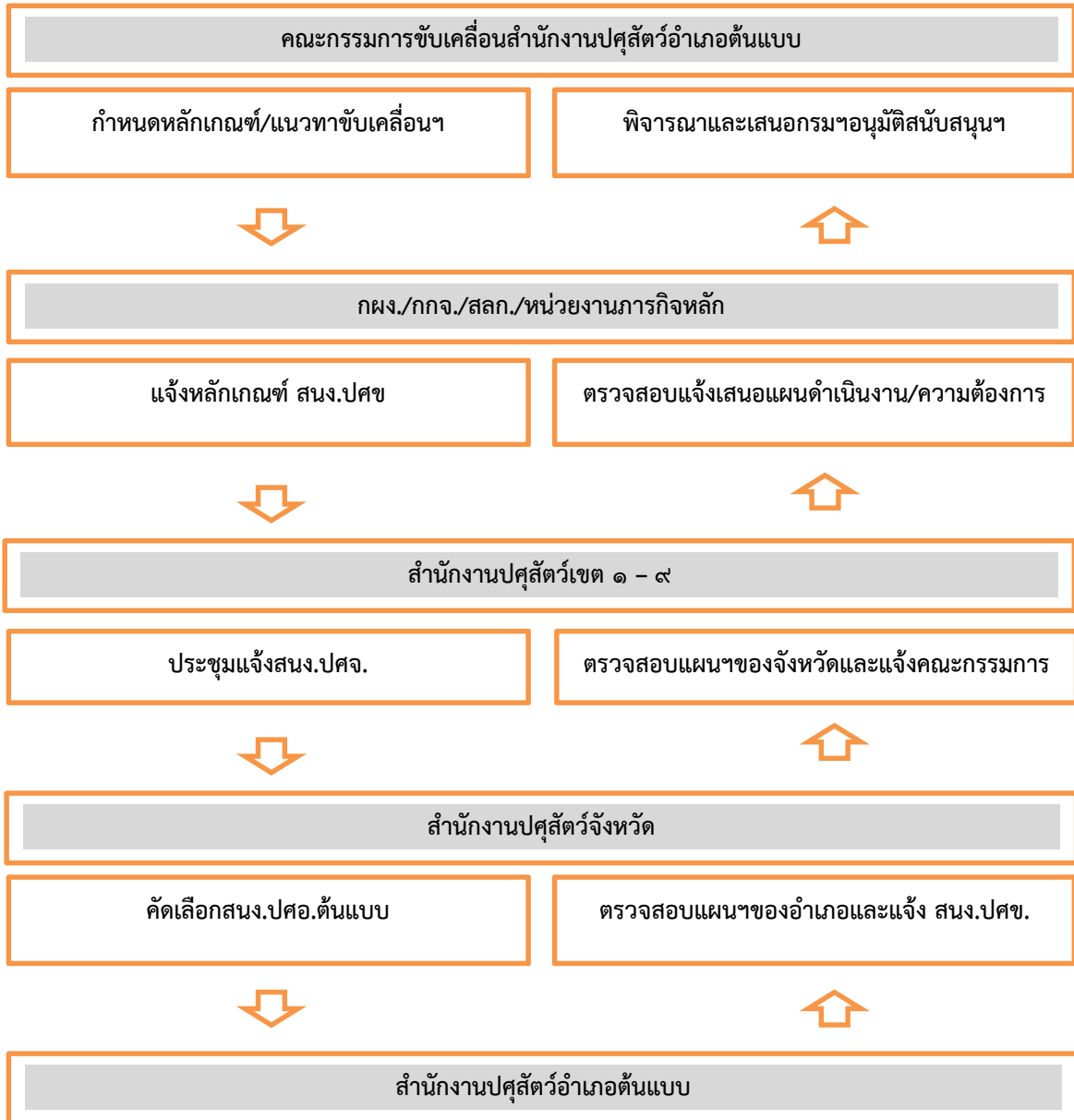
๑. แจ้างผลการคัดเลือกและแนวทางในการบูรณาการให้กับหน่วยงานในสังกัด เพื่อขับเคลื่อนสำนักงานปศุสัตว์อำเภอต้นแบบ
๒. สนับสนุนงบประมาณและเกลี้ยอัตรากำลังให้กับหน่วยงานในสังกัด เพื่อสนับสนุนการดำเนินงานสำนักงานปศุสัตว์อำเภอต้นแบบ
๓. จัดตั้งทีมงานเพื่อออกปฏิบัติงาน(ชั่วคราว) ให้ความช่วยเหลือสนง.ปศอ.ต้นแบบ และอาสาปศุสัตว์ ร่วมกับ สนง.ปศข./สนง.ปศจ.โดยแจ้งรายชื่อให้กองแผนงาน เพื่อสรุปเสนอกรมฯ



หลักเกณฑ์การคัดเลือกหมู่บ้านต้นแบบ

๑. มีงานทุกภารกิจของกรมฯ และมีงานที่สำคัญโดดเด่น
๒. มีงานที่สำคัญตามนโยบายของรัฐบาล และของกระทรวงฯ

กระบวนการคัดเลือก และการสนับสนุนสำนักงานปศุสัตว์อำเภอต้นแบบ



กระบวนการรายงานผลการดำเนินงานและแก้ไขปัญหาอุปสรรค

