



สถาบันสุขภาพสัตว์แห่งชาติ
National Institute of Animal Health (NIAH)

จดหมายข่าว

เมษายน - พฤษภาคม 2564 Volume 20 Number 4 April - May 2021



สาระน่ารู้

Lumpy skin disease (LSD)

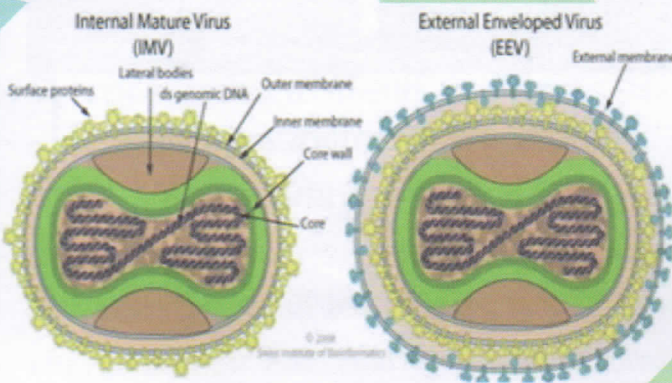
โรคลัมปี สกิน ในโค กระบือ

โดย.. น.สพ.สมหมาย ยุพพานิชสัมพันธ์

โรคลัมปี สกิน

เป็นโรคอุบัติใหม่ที่ระบาดในโคและกระบือ พบได้ในทุกช่วงอายุ เป็นโรคตาม

พระราชบัญญัติโรคระบาดสัตว์ พ.ศ. 2558 มีลักษณะผิวหนังเป็นตุ่มก้อนแข็งและเป็นสะเก็ด ต่อมาน้ำเหลืองบวมโต มีไข้สูงถึง 41 °C เบื่ออาหาร ซุปผอม น้ำนมลด อัตราการป่วย 5 – 45 % อัตราการตาย 1 – 10 %



ภาพแสดง lumpy skin disease virus



https://www.researchgate.net/figure/Bovine-affected-by-lumpy-skin-disease_fig4_43136344

สาเหตุ

เกิดจากเชื้อไวรัสฝีดาษ lumpy skin disease virus ในตระกูล *Capripoxvirus* มีระยะฟักตัวของเชื้ออยู่ระหว่าง 4 ถึง 14 วันและอาจนานถึง 28 วันหลังการติดเชื้อ และเป็นโรคที่ยังไม่มีรายงานการติดเชื้อในคน

มีรายงานการแพร่กระจายเชื้อจากแอฟริกาและตะวันออกกลางเข้าสู่ยุโรป และอีกหลายประเทศใน



Photo courtesy: Twitter/ @NANDANPRATIM



คาบสมุทรบอลข่านตั้งแต่ปีพ.ศ. 2555 และเกิดการระบาดครั้งแรกในปีพ.ศ. 2562 ในภูมิภาคเอเชียและแปซิฟิกทางตะวันตกเฉียงเหนือของจีน บังกลาเทศและอินเดีย หลังจากนั้นในช่วงปีพ.ศ. 2563 มีการแพร่กระจายไปทั่วทุกภูมิภาคเอเชียหลายประเทศรวมถึง ภูฏาน ฮองกง เมียนมาร์ เนปาล ใต้หวัน เวียดนามและศรีลังกา พบครั้งแรกในประเทศไทยเมื่อเดือน มีนาคม พ.ศ. 2564 ที่จังหวัดร้อยเอ็ด และมีการแพร่กระจายไปอย่างกว้างขวาง จึงต้องมีมาตรการควบคุมไม่ให้เกิดความเสียหายแก่เกษตรกรผู้เลี้ยงโค กระบือ

ไวรัสติดต่ออย่างไร

การติดเชื้อโดยการสัมผัสโดยตรงกับสัตว์ป่วย พบว่าไวรัสมีความเข้มข้นสูงในก้อนเนื้อและสะเก็ดที่ผิวหนัง เลือด น้ำลาย น้ำที่ออกทางตาและทางจมูกและน้ำอสุจิ ไวรัสสามารถแพร่กระจายในน้ำนมได้ สามารถพบไวรัสในเลือดได้นาน 21 วัน และในน้ำอสุจิได้นาน 42 วันหลังการติดเชื้อ นอกจากนี้อาจติดเชื้อจากการกินอาหารและการใช้เข็มฉีดยาร่วมกับสัตว์ป่วย

การติดเชื้อที่สำคัญส่วนใหญ่เป็นผลมาจากการแพร่เชื้อของแมลงพาหะ ที่พบบ่อยมักเกิดจากแมลงดูดเลือดได้แก่ แมลงวันคอก เห็บ เหลือบ ไร้น ผุงและแมลงดูดเลือดอีกหลายชนิด

วิธีการเก็บตัวอย่างและการวินิจฉัยโรค

ชนิดตัวอย่าง	ช่วงเวลาที่ควรเก็บตัวอย่าง	เนื้อมาวิธีการเก็บ	จุดประสงค์/วิธีการตรวจ
รอยโรคที่ผิวหนัง	ประมาณ 7-30 วัน ภายหลังการติดเชื้อ	ประมาณ 5 กรัม ใส่ Glycerin buffer ใ้ท่วม และแช่เย็นที่ 2-6 °C และส่งภายใน 48 ชั่วโมง	เพื่อการตรวจหาสารพันธุกรรมของเชื้อ ด้วยวิธี PCR และการเพาะแยกเชื้อ (Virus Isolation)
เลือด (Whole Blood)	ประมาณ 7-30 วัน ภายหลังการติดเชื้อ (ช่วงที่มีภาวะ viremia)	เก็บโดยใช้ EDTA แช่เย็น 2-6 °C และส่งภายใน 48 ชั่วโมง เก็บโดยใช้ Heparin แช่เย็น 2-6 °C และส่งภายใน 48 ชั่วโมง	เพื่อการตรวจหาสารพันธุกรรมของเชื้อ ด้วยวิธี PCR เพื่อการเพาะแยกเชื้อ (Virus Isolation)
ซีรัม	ประมาณ 14-20 วัน ภายหลังการติดเชื้อเป็นต้นไป	-	ตรวจหาภูมิคุ้มกันต่อการติดเชื้อ

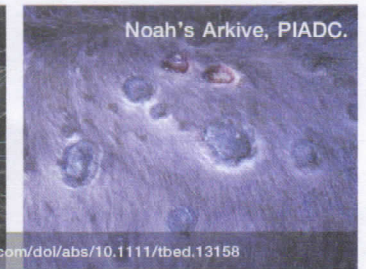
จะตรวจวินิจฉัยโรคนี้ได้อย่างไร

ดูจากอาการทางคลินิก

หลังจากมีไข้สูงใน ระยะแรก (41 °C) ต่อมน้ำเหลืองจะบวมโต และมีก้อนเนื้อที่มีลักษณะการปะทุของก้อนที่มีขนาดแตกต่างกัน มีเส้นผ่านศูนย์กลาง 2 - 5 ซม. ที่บริเวณหัว คอ ลำตัว ขา เต้านมและอวัยวะเพศ อาจพบก้อนเนื้อในจมูก ปาก และตา ทำให้มีน้ำมูกขึ้น น้ำตาและน้ำลายไหล



https://www.emergenc-msd-animal-health.com/disease/lumpy-skin-disease-lsd-2/?hash_tag=cattle

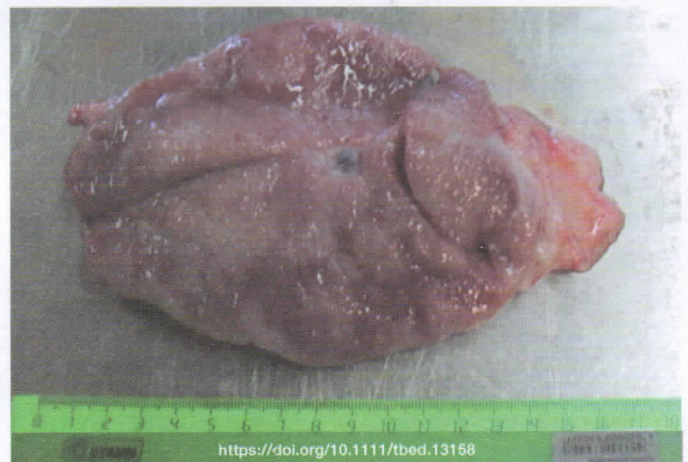


<https://onlinelibrary.wiley.com/doi/abs/10.1111/tbed.13158>

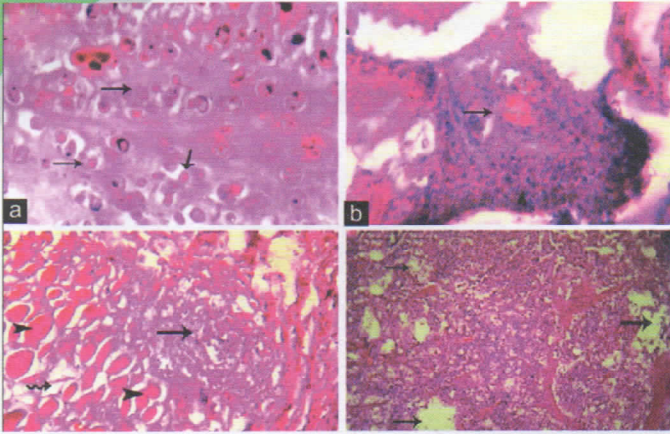
ดูจากการตรวจเชิงห้องปฏิบัติการ

เก็บตัวอย่าง: ก้อนผิวหนังและสะเก็ด น้ำลาย น้ำมูก น้ำตาและเลือด

วิธีการตรวจ: ตรวจโดยวิธี Histopathology, virus isolation และยืนยันผลด้วยวิธี PCR



<https://doi.org/10.1111/tbed.13158>



ภาพ Histopath ของก้อนเนื้อและต่อน้ำเหลือง แสดง inclusion bodies (a) necrosis (b) (c) edema and infiltration (d)



<https://www.msd-animal-health.co.za/products/lumpyvax/>

เราจะควบคุม และป้องกันโรคอย่างไร

- กำจัดแมลงพาหะ โดยฉีดพ่นน้ำยากำจัดแมลงให้ทั่วฟาร์ม (มักใช้กลุ่ม pyrethroid ชนิดไม่มีกลิ่นหรือกลุ่ม etofenprox)

- ล้างและพ่นน้ำยาฆ่าเชื้อในฟาร์มเพื่อกำจัดไวรัสก่อโรค (อาจเลือกใช้ยาในกลุ่ม glutaraldehyde พ่นตามพื้นคอก)

- ควบคุมการเคลื่อนย้าย ไม่นำโคใหม่เข้ามาในฟาร์มหรือกักกันสัตว์ก่อนนำเข้มารวมฝูงไม่น้อยกว่า 14 วัน

- ป้องกันโคกระบือถูกแมลงดูดกัดโดยกางมุ้งหรือเลี้ยงในระบบปิด หรือฉีดพ่นน้ำยาป้องกันแมลงที่ตัวสัตว์ เช่น etofenprox อาจเลือกใช้ peroxymonosulfate ที่ฆ่าไวรัสบนตัวสัตว์ได้ดี

- หากพบสัตว์แสดงอาการป่วยให้แยกออกรักษาโดยทันที เพื่อลดการแพร่กระจายของโรคภายในฝูง

- ระวังบุคคลภายนอกที่อาจนำพาหะเข้าฟาร์ม เช่น คนผสมเทียม รถขนส่งวัว

- การฉีดวัคซีนเป็นวิธีการควบคุมที่มีประสิทธิภาพมากที่สุด

วัคซีนที่กรมปศุสัตว์นำเข้ามาใช้ควบคุมโรคเร่งด่วนในประเทศไทย เป็นวัคซีนเชื้อเป็นอ่อนฤทธิ์ (live attenuated virus vaccine) SIS Neethling-type (MSD Animal Health) (Lumpyvax®)

วิธีการใช้วัคซีน ใช้ฉีดเข้าใต้ผิวหนังโค กระบือ ตัวละ 1 c.c.

ควรฉีดในสัตว์ที่สุขภาพแข็งแรงเท่านั้น และไม่อยู่ในฝูงที่กำลังมีสัตว์ป่วย

ป่วยแล้วรักษาได้ไหม

โรคนี้อาจมีพยากรณ์โรคเฉพาะ เป็นการรักษาตามอาการ เพื่อลดความเสียหายหรือลดความรุนแรงของโรค โดยให้ยาปฏิชีวนะชนิดออกฤทธิ์ครอบคลุมเชื้อแบคทีเรียหลายกลุ่มเช่น Amoxicillin trihydrate + Potassium clavulanate, terramycin / LA, ceftiofur และให้ยาลดการอักเสบกลุ่ม NSAIDs เช่น flunixin meglumine, phenylbutazone, tolfedine ร่วมกับฉีดวิตามินและเกลือแร่ ตามความเหมาะสม อาจใช้ยาในกลุ่ม ivermectin ที่มีรายงานผลต่อเชื้อยังไม่ชัดเจนนัก แต่นำมาใช้เพื่อควบคุมเห็บเหาหรือแมลงพาหะอื่น ๆ ได้ดี โดยมักมุ่งเป้าไปที่การรักษาการติดเชื้อแทรกซ้อนจากแบคทีเรีย การลดการอักเสบและใช้ และทำให้ความอยากอาหารของสัตว์ดีขึ้น

เอกสารอ้างอิง

<https://dcontrol.dld.go.th/webnew/index.php/th/news-menu/2018-07-05-02-58-49/book-krut-menu/4939-lumpy-skin-disease>

<https://www.oie.int/app/uploads/2021/03/lumpy-skin-disease.pdf>

<https://rr-asia.oie.int/en/projects/lumpy-skin-disease-lsd/>

จดหมายข่าวสถาบันสุขภาพสัตว์แห่งชาติ

ISSN 1685-2206

วัตถุประสงค์	เพื่อเผยแพร่วิชาการด้านสุขภาพสัตว์โดยเป็นสื่อกลางแลกเปลี่ยนข่าวสารวิชาการเสนอแนะแนวทางการแก้ปัญหาด้านสุขภาพสัตว์และการเลี้ยงสัตว์ รวมทั้งการประชาสัมพันธ์กิจกรรมด้านสุขภาพสัตว์			
เจ้าของ	สถาบันสุขภาพสัตว์แห่งชาติ กรมปศุสัตว์ กระทรวงเกษตรและสหกรณ์ เกษตรกลาง เขตจตุจักร กรุงเทพฯ 10900 โทร. 0-2579-8908-14 โทรสาร.0-2579-8918-19			
ที่ปรึกษา	นายสัตวแพทย์สรวิศ ธานีโต อธิบดีกรมปศุสัตว์ สัตวแพทย์หญิง ดร.พัชรี ทองคำคุณ ผู้อำนวยการสถาบันสุขภาพสัตว์แห่งชาติ หัวหน้ากลุ่ม / ส่วน / ศูนย์ / ฝ่าย สถาบันสุขภาพสัตว์แห่งชาติ			
กองบรรณาธิการ				
นายสัตวแพทย์นพพร	โต๊ะมี (บรรณาธิการ)	สัตวแพทย์หญิงชญานิ เจนพานิชย์	นางสาวพนม	ไสยจิตร
นายสัตวแพทย์เจษฎา	รัตโณภาส	นายสัตวแพทย์เอกรินทร์ คงขำ	นางสาวปิยะวรรณ	เกิดพันธ์
สัตวแพทย์หญิงจันทร์	วัฒน์เมธานนท์	นายสัตวแพทย์ ดร. กรีสลีย์ พรรคทองสุข	นางสาวชนกพร	บุญศาสตร์
นายสัตวแพทย์เจษฎา	จุลโกวิทสุจริต	สัตวแพทย์หญิงกฤตดากร วงษ์ทองสาลี	นายพลกฤต	มหานาม
สัตวแพทย์หญิง ดร.รุ่งรัตน์	ไสยสมบัติ			
จัดพิมพ์และเผยแพร่	ฝ่ายถ่ายทอดเทคโนโลยี กลุ่มบริหารจัดการสุขภาพสัตว์ สถาบันสุขภาพสัตว์แห่งชาติ			
สำนักงาน	กลุ่มบริหารจัดการสุขภาพสัตว์ สถาบันสุขภาพสัตว์แห่งชาติ เกษตรกลาง จตุจักร กรุงเทพฯ 10900			
กำหนดออก	ปีละ 6 ฉบับ ทุกๆ 2 เดือน ฉบับละ 1,200 ชุด			
พิมพ์ที่	บริษัท ปียอนด์ พับลิชชิง จำกัด			

สามารถหาข้อมูลเรื่องที่ตั้งจดหมายข่าวปียอนด์หลังเพิ่มเติมได้ที่ <http://niah.dld.go.th>

สถาบันสุขภาพสัตว์แห่งชาติ
กรมปศุสัตว์ จตุจักร กทม. 10900
ที่ กษ 0609/พิเศษ

ในราชการกรมปศุสัตว์

ชำระค่าฝากส่งเป็นรายเดือน
ใบอนุญาตที่ 1/2521
ไปรษณีย์โทรเลขราชเทวี