



กองบำรุงพันธุ์สัตว์
กรมปศุสัตว์

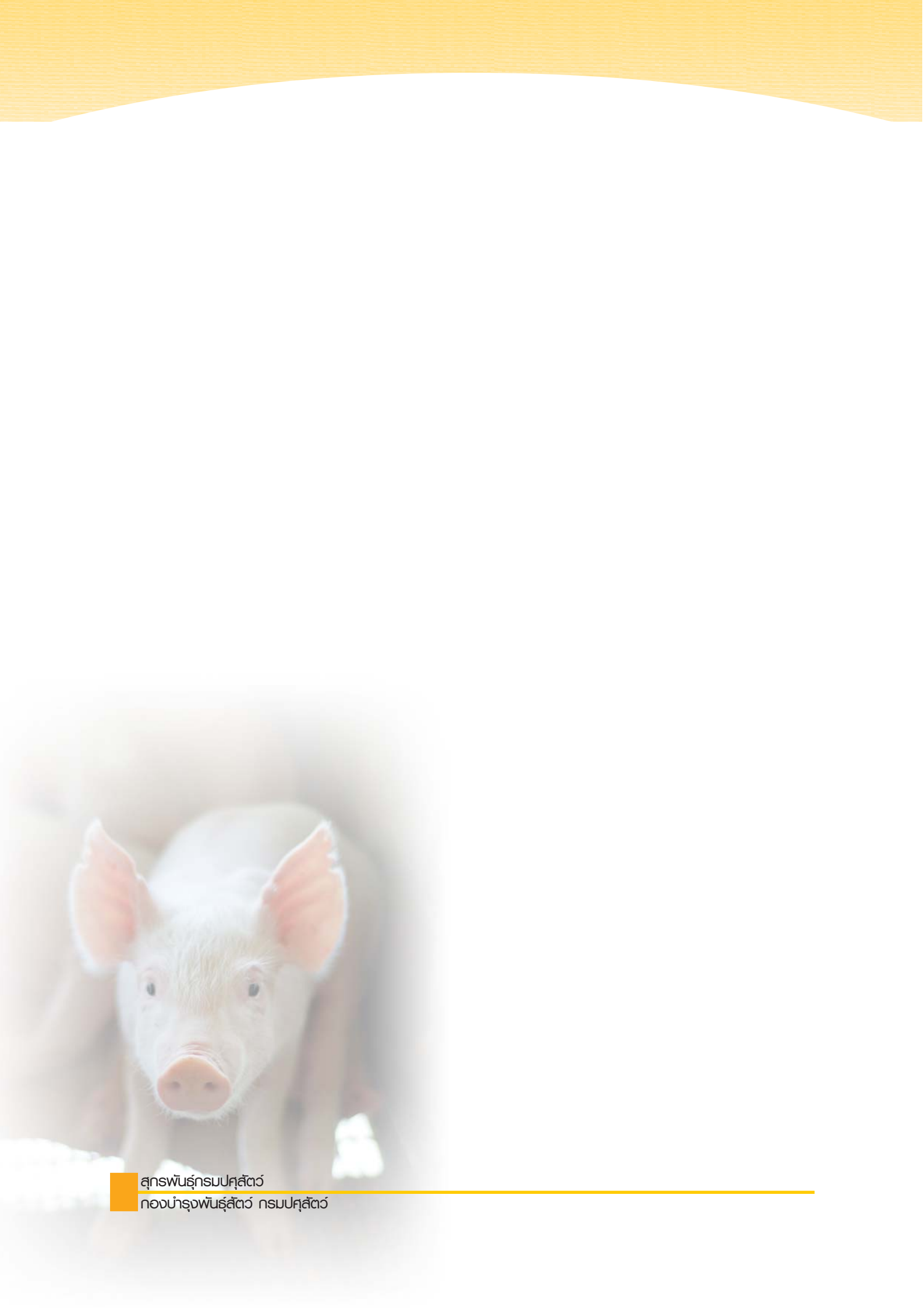
สุกรพันธุ์ กรมปศุสัตว์



คำนำ

เอกสารสุกรพันธุ์กรมปศุสัตว์ เพื่อแนะนำสุกรพันธุ์ของกรมปศุสัตว์ที่มีอยู่ และที่กองบำรุงพันธุ์สัตว์ได้กระจายพันธุ์ไปสู่ฟาร์มเกษตรกร มีทั้งสุกรพันธุ์แท้ที่กรมปศุสัตว์พัฒนาจากสุกรพันธุ์ที่นำเข้ามาจากต่างประเทศ สุกรพันธุ์ที่กรมปศุสัตว์สร้างเสร็จแล้ว และสุกรพันธุ์ที่กรมปศุสัตว์กำลังสร้างพันธุ์ สุกรพันธุ์กรมปศุสัตว์เป็นทางเลือกของเกษตรกรที่จะนำไปใช้ประกอบด้วยสายแม่พันธุ์ และสายพ่อพันธุ์เกษตรกรจะได้ประโยชน์ในการใช้พันธุ์กรรมที่ดีของสุกรกรมปศุสัตว์ โดยการนำพันธุ์สุกรไปเลี้ยงในรูปของสุกรพันธุ์แท้ แม่สองสายพันธุ์ ตลอดจนผลิตสุกรขุนสามสายพันธุ์เพื่อให้เกิดประโยชน์สูงสุด มีผลทำให้อาชีพการเลี้ยงสุกรอยู่อย่างยั่งยืน

กองบำรุงพันธุ์สัตว์

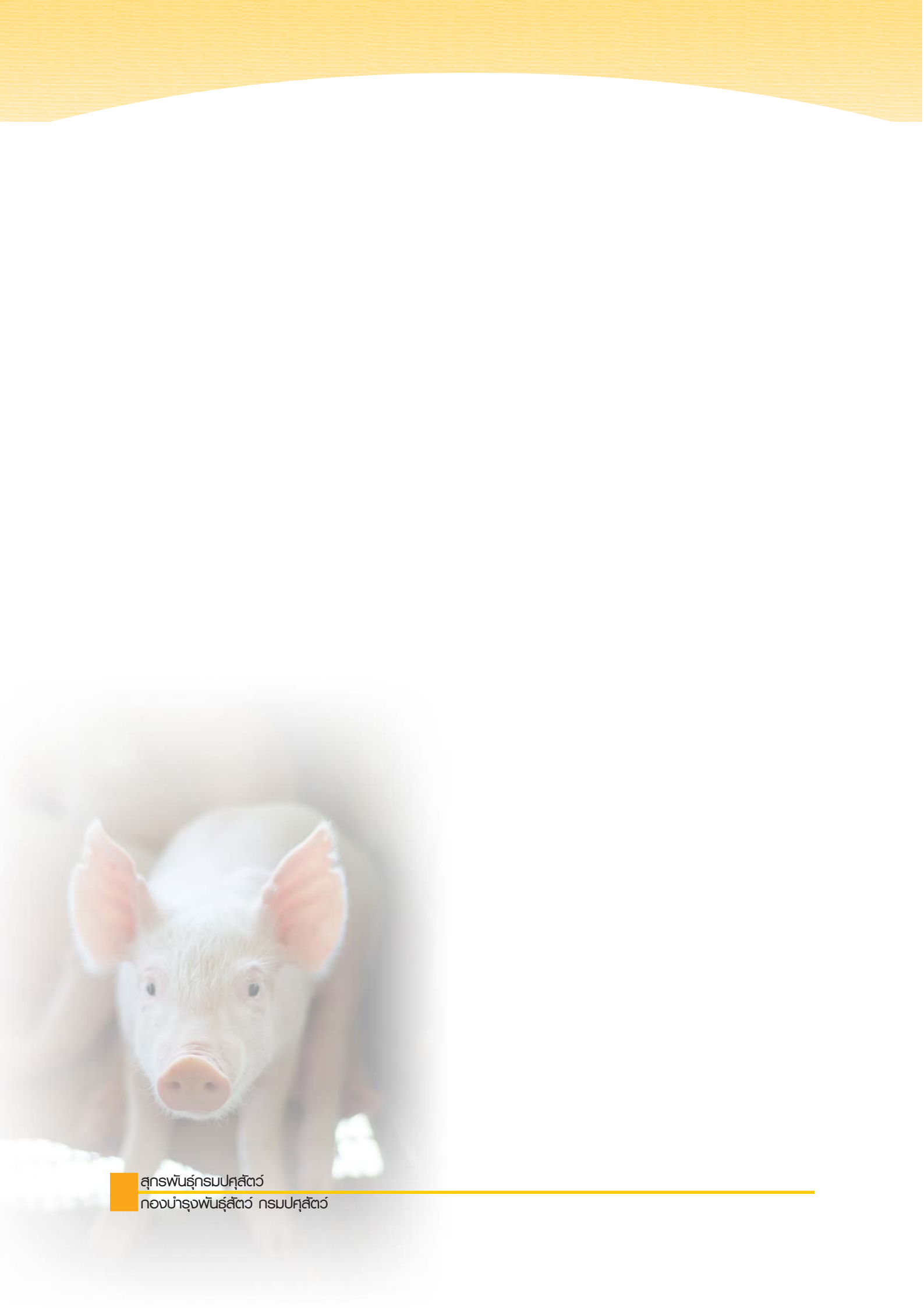


สุกรพันธุ์กรมปศุสัตว์
กองบำรุงพันธุ์สัตว์ กรมปศุสัตว์

สารบัญ



	หน้า
บทนำ	1
สุกรพันธุ์ที่กรมปศุสัตว์พัฒนาจากสุกรพันธุ์ที่นำเข้ามาจากต่างประเทศ	3
สุกรพันธุ์แลนด์เรซสายพันธุ์ไอร์แลนด์	5
สุกรพันธุ์ลาร์จไวท์สายพันธุ์ไอร์แลนด์	7
สุกรพันธุ์ดิวรี่คเจอร์ซี่สายพันธุ์แคนาดา	9
สุกรพันธุ์เปี้ยตรง	11
สุกรพันธุ์กรมปศุสัตว์ที่สร้างพันธุ์เสร็จแล้ว	13
สุกรพันธุ์แลนด์เรซสายพันธุ์ปากช่อง 1	15
สุกรพันธุ์แลนด์เรซสายพันธุ์ราชบุรี	17
สุกรพันธุ์ดิวรี่คสายพันธุ์กรมปศุสัตว์	19
สุกรพันธุ์ปากช่อง 3	21
สุกรพันธุ์กรมปศุสัตว์ที่กำลังสร้างพันธุ์	23
สุกรพันธุ์แลนด์เรซสายพันธุ์นครสวรรค์	25
สุกรพันธุ์แลนด์เรซสายพันธุ์พะเยา	27
สุกรพันธุ์ลาร์จไวท์สายพันธุ์ราชบุรี 1	29
สุกรพันธุ์ลาร์จไวท์สายพันธุ์สระบุรี 1	31
สุกรพันธุ์ปากช่อง 2	33
สุกรพันธุ์ปากช่อง 4	35
สุกรพันธุ์ปากช่อง 5	37
การปรับปรุงพันธุ์สุกร	39
การทดสอบพันธุ์	39
หลักเกณฑ์ในการทดสอบพันธุ์สุกร	41
แผนการผลิตสุกร	43



สุกรพันธุ์กรมปศุสัตว์
กองบำรุงพันธุ์สัตว์ กรมปศุสัตว์

บทนำ

กรมปศุสัตว์ได้นำเข้าสู่สุกรพันธุ์แท้แลนด์เรซ ลาร์จไวท์ จากประเทศสาธารณรัฐไอร์แลนด์ สหรัฐอเมริกา แคนาดา อังกฤษ และนอร์เวย์ ใน พ.ศ. 2535 และ พ.ศ. 2536 และนำเข้าสู่สุกรพันธุ์ดิว็อค จากประเทศสาธารณรัฐไอร์แลนด์ สหรัฐอเมริกา แคนาดา และอังกฤษ ใน พ.ศ. 2535 และ พ.ศ. 2536 เพื่อนำมาใช้ในการปรับปรุงพันธุ์สุกร โดยกระจายไปตามศูนย์/สถานีบำรุงพันธุ์สัตว์ต่างๆ เช่น ศูนย์วิจัยและบำรุงพันธุ์สัตว์นครราชสีมา ศูนย์วิจัยและบำรุงพันธุ์สัตว์ทบทอง จ.สระบุรี ศูนย์วิจัยและบำรุงพันธุ์สัตว์เชียงใหม่ ศูนย์วิจัยและบำรุงพันธุ์สัตว์สุราษฎร์ธานี ศูนย์วิจัยและบำรุงพันธุ์สัตว์ท่าพระ จ.ขอนแก่น สถานีบำรุงพันธุ์สัตว์มหาสารคาม (ศูนย์วิจัยและถ่ายทอดเทคโนโลยีมหาสารคาม) ในขั้นแรกได้ศึกษาวิจัยและพัฒนาปรับปรุงพันธุ์สุกรโดยเน้นเฉพาะพันธุ์แท้เพื่อศึกษาถึงข้อดีและข้อด้อยในแต่ละพันธุ์ที่นำเข้ามา พันธุ์แลนด์เรซที่ถือว่าเป็นสายแม่พันธุ์พบว่ามีความดีเด่นใกล้เคียงกันเกือบทุกสายพันธุ์ บางสายพันธุ์อาจจะมีข้อด้อยเรื่องความอ่อนแอต้องจัดการดูแลเพิ่มเติม แต่ก็ยอมรับได้ทุกสายพันธุ์ สุกรพันธุ์ลาร์จไวท์ที่ถือว่าเป็นสายแม่พันธุ์เช่นเดียวกัน ในสายพันธุ์ต่างๆพบว่ามีข้อดีเด่นและข้อด้อยใกล้เคียงกัน ส่วนพันธุ์ดิว็อคที่จัดเป็นสายพ่อพันธุ์พบว่าสายพันธุ์แคนาดามีข้อดีกว่าสายพันธุ์อื่นๆที่นำเข้ามาในช่วงเวลานั้น

เนื่องจากกรมปศุสัตว์มีงบประมาณจำกัด (พ.ศ. 2551) ไม่สามารถเลี้ยงสุกรพันธุ์แลนด์เรซ ลาร์จไวท์ และดิว็อคได้ทุกสายพันธุ์ ดังนั้นจึงคัดเลือกพันธุ์ละ 1 สายพันธุ์ เพื่อขยายพันธุ์ให้มีปริมาณมากและกระจายพันธุ์ดีสู่ฟาร์มสุกรของเกษตรกร ส่วนสายพันธุ์อื่นที่มีความจำเป็นก็มีการเก็บรักษาสายพันธุ์ไว้ใช้ในจำนวนหนึ่ง เพื่อใช้เป็นแหล่งพันธุ์กรรมที่นำไปใช้ได้มีโอกาสต่อไป สุกรพันธุ์แลนด์เรซ ลาร์จไวท์ และดิว็อค สายพันธุ์ที่คัดเลือกไว้ใช้และนำเสนอในเอกสารสุกรกรมปศุสัตว์เล่มนี้ ประกอบไปด้วยสุกรแลนด์เรซสายพันธุ์ไอร์แลนด์ ลาร์จไวท์สายพันธุ์ไอร์แลนด์ และดิว็อคสายพันธุ์แคนาดา

ต่อมาเมื่อ พ.ศ. 2546 กลุ่มวิจัยและพัฒนาสัตว์เล็ก กองบำรุงพันธุ์สัตว์ กรมปศุสัตว์ ได้จัดทำโครงการปรับปรุงพันธุ์สุกรของกรมปศุสัตว์ โครงการพัฒนาพันธุ์สุกรเชิงการค้า ประกอบไปด้วยการศึกษาวิจัยสุกรพันธุ์แท้ GGP (Great Grand Parent Stock แม่พันธุ์แท้ผลิตพันธุ์แท้) GP (Grand Parent Stock แม่พันธุ์แท้ผลิตสุกรสองสายพันธุ์) และ PS (Parent Stock แม่สุกรสองสายพันธุ์ผลิตสุกรขุนสามสาย) โดยจัดรูปแบบการศึกษาวิจัยในทุกศูนย์/สถานีบำรุงพันธุ์สัตว์ที่เลี้ยงสุกรจำนวน 24 แห่ง ศึกษาสุกรพันธุ์แท้ที่ใช้ผลิตพันธุ์แท้พันธุ์แท้ผลิตแม่สุกรสองสายพันธุ์และแม่สุกรสองสายพันธุ์ผลิตลูกสุกรขุน จากผลการวิจัยพบว่าสุกรพันธุ์กรมปศุสัตว์มีพันธุ์กรรมที่ดีโดยเฉพาะสายแม่พันธุ์แลนด์เรซ และลาร์จไวท์ มีอัตราการเจริญเติบโตดี ใช้อาหารน้อย ให้ลูกตก เลี้ยงลูกเก่ง และให้ลูกทน

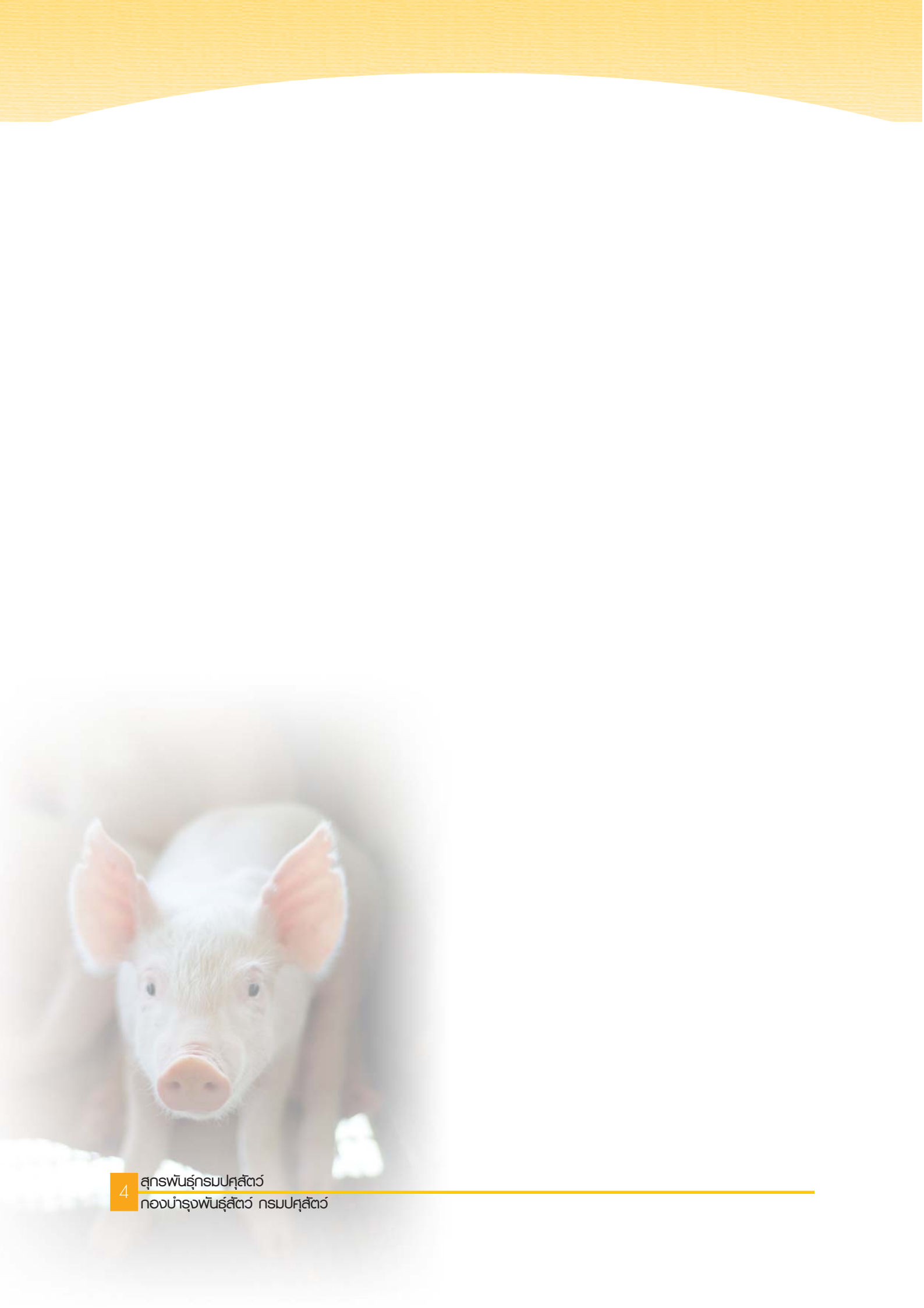
ใน พ.ศ. 2545 ศูนย์วิจัยและบำรุงพันธุ์สัตว์นครราชสีมา กลุ่มวิจัยและพัฒนาสัตว์เล็ก พิจารณาเห็นว่าการผลิตสายแม่พันธุ์นั้นเมื่อเกษตรกรนำไปใช้จะใช้อยู่ในวงจำกัด การขยายตัวต้องใช้สุกรแม่พันธุ์จำนวนมาก จึงพิจารณาสร้างสายพ่อพันธุ์สุดท้ายขึ้นมา เพื่อประโยชน์ในการกระจายพันธุกรรมได้มากกว่าและเร็วกว่า โดยสร้างสุกรพันธุ์ครีโอลกรรมปศุสัตว์ ปากช่อง 2 ปากช่อง 3 และปากช่อง 5 (บางพันธุ์ได้สร้างมาก่อนแล้ว) อย่างไรก็ตามในการสร้างพันธุ์ก็สร้างสุกรสายแม่พันธุ์ควบคู่ไปด้วย เช่น สุกรแลนด์เรซสายพันธุ์ปากช่อง 1 แลนด์เรซสายพันธุ์ราชบุรี และสร้างสุกรพันธุ์ลาร์จไวท์สายแม่พันธุ์ในโอกาสต่อไป เพื่อให้เป็นสุกรพันธุ์ของกรมปศุสัตว์ในแต่ละพันธุ์ เนื่องจากการสร้างพันธุ์สุกรต้องใช้เวลาตั้งแต่ต้นจนจบประมาณ และใช้เวลาไม่น้อยกว่า 6 ปี จึงทำให้มีความลำบากในการสร้างพันธุ์เพื่อให้ได้สุกรแต่ละสายพันธุ์

โดยสรุปสุกรพันธุ์กรรมปศุสัตว์ในขณะนี้มีทั้งสายแม่พันธุ์ และสายพ่อพันธุ์ ที่เกษตรกรสามารถเลือกใช้ให้เกิดประโยชน์ในการผลิตสุกรเพื่อให้อุตสาหกรรมการผลิตสุกรมีผลกำไรและเป็นอาชีพที่ยั่งยืนต่อไปในอนาคต



**สุกรพันธุ์ที่กรมปศุสัตว์พัฒนาจาก
สุกรพันธุ์ที่นำเข้ามาจากต่างประเทศ**





สุกรพันธุ์แลนด์เรซสายพันธุ์ไอร์แลนด์

นำเข้ามาจากประเทศไอร์แลนด์ เมื่อ พ.ศ. 2535 เพื่อใช้ในการปรับปรุงพันธุ์สุกรของกรมปศุสัตว์ และแพร่กระจายพันธุ์ไปสู่เกษตรกร กลุ่มวิจัยและพัฒนาสัตว์เล็ก กองบำรุงพันธุ์สัตว์ ได้ดำเนินการพัฒนาพันธุ์ด้วยการทดสอบพันธุ์และคัดเลือกพันธุ์ จนกระทั่งได้ฝูงสุกรพันธุ์แลนด์เรซที่มีศักยภาพดีเยี่ยม ลักษณะพันธุ์กรรมเป้าหมายต่าง ๆ มีความผันแปรน้อยมาก มีความแข็งแรงทนทาน ปรับตัวเข้ากับสภาพแวดล้อมได้ดี เลี้ยงง่าย จัดเป็นสุกรพันธุ์แลนด์เรซของกรมปศุสัตว์สายพันธุ์หนึ่งที่เกษตรกรให้การยอมรับ และนิยมนำไปใช้พัฒนาพันธุ์กรรมของตนเองในการผลิตสุกรพันธุ์แท้ หรือสุกรแม่พันธุ์สองสายสำหรับใช้ภายในฟาร์ม

สมรรถภาพผลิต (Productive performance)

- อัตราการเจริญเติบโต (ADG) 800 กรัมต่อวัน
- ประสิทธิภาพการเปลี่ยนอาหาร (FCR) 2.50
- ความหนาไขมันสันหลัง 1.20 เซนติเมตร
- ให้ลูกหย่านมต่อแม่ต่อปี 15 ตัว



ลักษณะประจำพันธุ์

- รูปร่างมีมัดกล้ามเนื้อ
- หันและขนมีสีขาวตลอดทั้งตัว หูปรก ลำตัวยาว
- มีความสามารถในการเป็นแม่ที่ดี ให้ลูกดกและเลี้ยงลูกเก่ง เหมาะใช้ป็นสายแม่พันธุ์

การนำไปใช้ประโยชน์

- สุกรพันธุ์แลนด์เรซสายพันธุ์ไอร์แลนด์ เหมาะนำไปใช้สร้างสุกรพันธุ์แลนด์เรซพันธุ์แท้ โดยการนำไปผสมพันธุ์กับสุกรพันธุ์แลนด์เรซสายพันธุ์ไอร์แลนด์ด้วยกัน จะทำให้ได้สุกรพันธุ์แลนด์เรซที่มีความเป็นพันธุ์แท้สูง มีความสามารถในการถ่ายทอดได้ดี มีความแปรปรวนน้อย
- สามารถนำไปใช้พัฒนาสุกรพันธุ์แลนด์เรซสายพันธุ์ใหม่ (NewLine) ตามวัตถุประสงค์ที่ตลาดต้องการ
- นำไปใช้ผลิตแม่สุกรสองสายพันธุ์โดยนำพ่อพันธุ์ไปผสมข้ามพันธุ์กับสุกรพันธุ์ลาร์จไวท์หรือนำพ่อพันธุ์ลาร์จไวท์มาผสมข้ามกับแม่พันธุ์แลนด์เรซ ทำให้ได้สุกรสองสายพันธุ์ที่เหมาะสมใช้เป็นแม่พันธุ์เพื่อผลิตสุกรขุนเนื่องจากให้ลูกตก เลี้ยงลูกเก่ง มีความสามารถในการเป็นแม่พันธุ์ที่ดี ส่งผลไปสู่สุกรขุนที่มีสมรรถนะดีเยี่ยม



ข้อสอแนะ

ควรแยกเลี้ยงและจัดการแม่พันธุ์แท้ในระบบของพันธุ์แท้ในฟาร์ม ไม่ควรเลี้ยงปะปนกับแม่สุกรสองสายพันธุ์ เนื่องจากความแข็งแรงน้อยกว่า และต้องการการจัดการที่มากกว่าแม่สองสายพันธุ์

ผู้พัฒนาสายพันธุ์/หน่วยงานและการติดต่อ

- กลุ่มวิจัยและพัฒนาสัตว์เล็ก กองบำรุงพันธุ์สัตว์ กรมปศุสัตว์ พญาไท กรุงเทพฯ 10400
โทร. 0-2653-4444 โทรสาร 0-2653-4453 e-mail: breeding5@dld.go.th
- ศูนย์วิจัยและบำรุงพันธุ์สัตว์นครราชสีมา ต. ขนงพระ อ.ปากช่อง จ.นครราชสีมา 30130
โทร./โทรสาร 0-4431-5444, 0-4424-9296 e-mail: lcna__nak@dld.go.th
- ศูนย์วิจัยและบำรุงพันธุ์สัตว์สุราษฎร์ธานี ตู๊ ปณ. 32 อ. เมือง จ. สุราษฎร์ธานี 84000
โทร./โทรสาร 0-7727-4554 e-mail: lcur__urt@dld.go.th

สุกรพันธุ์ลาร์จไวท์สายพันธุ์ไอร์แลนด์ เป็นสุกรที่กรมปศุสัตว์ กระทรวงเกษตรและสหกรณ์
สุกรพันธุ์กรมปศุสัตว์

สุกรพันธุ์ลาร์จไวท์สายพันธุ์ไอร์แลนด์

นำเข้ามาจากประเทศไอร์แลนด์ เมื่อ พ.ศ. 2535 เพื่อใช้ในการปรับปรุงพันธุ์สุกรของกรมปศุสัตว์และแพร่กระจายไปสู่เกษตรกร กลุ่มวิจัยและพัฒนาสัตว์เล็ก กองบำรุงพันธุ์สัตว์ ได้ดำเนินการพัฒนาพันธุ์ด้วยการทดสอบพันธุ์และคัดเลือกพันธุ์ จนกระทั่งได้ฝูงสุกรพันธุ์ลาร์จไวท์ที่มีศักยภาพดีเยี่ยม ลักษณะพันธุ์กรรมเป้าหมายต่างๆมีความแปรปรวนน้อยมาก มีความแข็งแรง ปรับตัวเข้ากับสภาพแวดล้อมได้ดีเลี้ยงง่าย จัดเป็นสุกรพันธุ์ลาร์จไวท์ของกรมปศุสัตว์สายพันธุ์หนึ่งที่เกษตรกรให้การยอมรับ และนิยมนำไปใช้พัฒนาพันธุ์กรรมของตนเองในการผลิตสุกรพันธุ์แท้ หรือสุกรแม่พันธุ์สองสายสำหรับใช้ภายในฟาร์ม

สมรรถภาพการผลิต (Productive performance)

- อัตราการเจริญเติบโต 800 กรัมต่อวัน
- ประสิทธิภาพการเปลี่ยนอาหาร 2.50
- ความหนาไขมันสันหลัง 1.20 เซนติเมตร
- ให้อูทหย่านมต่อแม่ต่อปี 15 ตัว



ลักษณะประจำพันธุ์

- หนังและขนมีสีขาวตลอดทั้งตัว หูตั้ง ลำตัวยาว ขาแข็งแรง
- มีความสามารถในการเป็นแม่ที่ดี ให้อูทตกและเลี้ยงลูกเก่ง เหมาะใช้เป็นสายแม่พันธุ์

การนำไปใช้ประโยชน์

- สุกรพันธุ์ลาร์จไวท์สายพันธุ์ไอร์แลนด์ เหมาะนำไปใช้สร้างสุกรพันธุ์ลาร์จไวท์พันธุ์แท้ โดยการนำไปผสมพันธุ์กับสุกรพันธุ์ลาร์จไวท์สายพันธุ์ไอร์แลนด์ด้วยกัน จะทำให้ได้สุกรพันธุ์ลาร์จไวท์ที่มีความเป็นพันธุ์แท้สูง มีความสามารถในการถ่ายทอดได้ดี มีความแปรปรวนน้อย
- สามารถนำไปใช้พัฒนาสุกรพันธุ์แลนด์เรซสายพันธุ์ใหม่ (NewLine) ตามวัตถุประสงค์ที่ตลาดต้องการ
- นำไปใช้ผลิตแม่สุกรสองสายพันธุ์ โดยนำพ่อพันธุ์ไปผสมข้ามพันธุ์กับแม่พันธุ์แลนด์เรซหรือนำพ่อพันธุ์แลนด์เรซมาผสมข้ามกับแม่พันธุ์ลาร์จไวท์ ทำให้ได้สุกรสองสายพันธุ์ที่เหมาะสมสำหรับใช้เป็นแม่พันธุ์เพื่อผลิตสุกรขุนเนื่องจากให้ลูกดกเลี้ยงลูกเก่ง มีความสามารถในการเป็นแม่พันธุ์ที่ดี ส่งผลไปสู่สุกรขุนที่มีการเจริญเติบโต และคุณภาพซากดี



ข้อเสนอแนะ

ควรแยกเลี้ยงและจัดการแม่พันธุ์แท้ในระบบของพันธุ์แท้ในฟาร์ม ไม่ควรเลี้ยงปะปนกับแม่สุกรสองสายพันธุ์ เนื่องจากความแข็งแรงน้อยกว่า และต้องการการจัดการที่มากกว่าแม่สองสายพันธุ์

ผู้พัฒนาสายพันธุ์/หน่วยงานและการติดต่อ

- กลุ่มวิจัยและพัฒนาสัตว์เล็ก กองบำรุงพันธุ์สัตว์ กรมปศุสัตว์ วิทยาโท กรุงเทพฯ 10400
โทร. 0-2653-4444 โทรสาร 0-2653-4453 e-mail: breeding5@dld.go.th
- ศูนย์วิจัยและบำรุงพันธุ์สัตว์นครราชสีมา ต.ชนงพระ อ.ปากช่อง จ.นครราชสีมา 30130
โทร./โทรสาร 0-4431-5444, 0-4424-9296 e-mail: lcna_nak@dld.go.th
- ศูนย์วิจัยและบำรุงพันธุ์สัตว์ทับกวาง ต.ทับกวาง อ.แก่งคอย จ.สระบุรี 18260
โทร. 0-3635-7362, 0-3632-9755 โทรสาร 0-3632-9755 e-mail: lctk_sbr@dld.go.th
- ศูนย์วิจัยและบำรุงพันธุ์สัตว์สุราษฎร์ธานี ตู๊ ปณ. 32 อ.เมือง จ.สุราษฎร์ธานี 84000
โทร./โทรสาร 0-7727-4554 e-mail: lcur_urt@dld.go.th

สุกรพันธุ์ดูร์คเจอร์ซี่สายพันธุ์แคนาดา

สุกรพันธุ์ดูร์คเจอร์ซี่สายพันธุ์แคนาดา เป็นสุกรที่กรมปศุสัตว์ กระทรวงเกษตรและสหกรณ์ นำเข้ามาจากประเทศแคนาดา เมื่อ พ.ศ. 2536 เป็นสุกรที่เจริญเติบโตเร็ว มีความแข็งแรงมาก นำมาปรับปรุงพัฒนาพันธุ์ให้เหมาะสมกับสภาพของประเทศไทย ใช้เป็นพ่อสุดทำยในการผลิตสุกรขุน โดยเฉพาะสุกรขุนสามสาย นิยมใช้กันอย่างแพร่หลายในประเทศไทย

สมรรถภาพการผลิต (Productive performance)

- อัตราการเจริญเติบโต 850 กรัม/วัน
- ประสิทธิภาพการเปลี่ยนอาหาร 2.50
- ความหนาไขมันสันหลัง 1.10 เซนติเมตร
- อายุจากเกิด-น้ำหนัก 90 กิโลกรัม 160 วัน



ลักษณะประจำพันธุ์

- สีแดง หูปรก
- เป็นสุกรขนาดใหญ่ แข็งแรง ปรับตัวเข้ากับสภาพแวดล้อมได้ดี
- อายุลูกสุกรเมื่อ 2 เดือนขึ้นไป จะเลี้ยงง่าย โตเร็ว

การนำไปใช้ประโยชน์

ใช้เป็นพ่อสุดทำยในการผลิตสุกรขุน จะได้สุกรขุนที่โตเร็ว มีความแข็งแรง ส่งตลาดได้เร็ว

ข้อเสนอแนะ

1. ใช้เป็นพ่อสุดทำยในการผลิตสุกรขุน
2. ใช้ผสมกับแม่พันธุ์สองสาย แลนด์เรซ-ลาร์จไวท์ หรือแม่ลูกผสมพันธุ์อื่น จะได้สุกรขุนที่โตเร็ว ใช้เวลาสั้น สุกรขุนจะมีความแข็งแรง เจริญเติบโตดี



ผู้พัฒนาสายพันธุ์/หน่วยงานและการติดต่อ

- กลุ่มวิจัยและพัฒนาสัตว์เล็ก กองบำรุงพันธุ์สัตว์ กรมปศุสัตว์ พญาไท กรุงเทพฯ 10400
โทร. 0-2653-4444 โทรสาร 0-2653-4453 e-mail: breeding5@dld.go.th
- ศูนย์วิจัยและบำรุงพันธุ์สัตว์นครราชสีมา ต.ขนางพระ อ.ปากช่อง จ.นครราชสีมา 30130
โทร./โทรสาร 0-4431-5444, 0-4424-9296 e-mail: lcna_nak@dld.go.th
- ศูนย์วิจัยและบำรุงพันธุ์สัตว์ทับกวาง ต.ทับกวาง อ.แก่งคอย จ.สระบุรี 18260
โทร. 0-3635-7362, 0-3632-9755 โทรสาร 0-3632-9755 e-mail: lctk_sbr@dld.go.th

สุกรพันธุ์เปี้ยตรง

สุกรพันธุ์เปี้ยตรงเป็นสุกรที่มีเปอร์เซ็นต์เนื้อแดงสูงมาก ไขมันบาง มีกล้ามเนื้อเด่นชัด มีอัตราการเจริญเติบโตช้ากว่าพันธุ์ดุหรือค และอาจมียืนที่ทำให้ไวต่อความเครียดจากการเคลื่อนย้ายและสิ่งแวดล้อม ทำให้สุกรเกิดอาการช็อคและตายได้ง่าย เป็นลักษณะทางพันธุกรรมที่ถูกควบคุมด้วยยีนเพียง 1 คู่ ปัจจุบันสามารถตรวจสอบและทำการคัดเลือกได้ เมื่อปี พ.ศ. 2547 รัฐบาลประเทศเบลเยียมได้มอบสุกรพันธุ์เปี้ยตรงให้กรมปศุสัตว์ จากนั้นได้ทำการคัดเลือกและปรับปรุงพันธุ์ให้ปลอดจากยีนเครียดมีความทนทานต่อสภาพแวดล้อม จัดเป็นสุกรที่มีไขมันบางและให้เปอร์เซ็นต์เนื้อแดงสูงที่สุดในบรรดาพันธุ์สุกรที่นำเข้ามาจากต่างประเทศ

สมรรถภาพการผลิต (Productive performance)

- อัตราการเจริญเติบโต 780 กรัม/วัน
- ประสิทธิภาพการเปลี่ยนอาหาร 2.50
- ความหนาไขมันสันหลัง 0.80 เซนติเมตร
- พื้นที่หน้าตัดเนื้อสัน 40 ตารางเซนติเมตร



ลักษณะประจำพันธุ์

- สีขาวดำ พื้นสีขาว มีจุดดำใหญ่กระจายทั่วตัว ตรงกลางจุดเป็นสีดำเข้ม มีทั้งขนและผิวหนังสีดำ แต่ตรงขอบรอบจุดดำสีขนเป็นสีขาวทำให้ดูเหมือนมีวงแหวนสีเทาล้อมรอบ หูตั้ง
- สะโพกใหญ่ ไหล่หนา หลังกว้างเป็นร่อง และมีกล้ามเนื้อชัดเจน

การนำไปใช้ประโยชน์

- ใช้เป็นพ่อสุดทำยในการผสมกับแม่สุกรสองสายพันธุ์เพื่อผลิตลูกสุกรขุนที่มีคุณภาพซากดี
- ใช้ผสมกับสุกรพันธุ์ดูร์โรค เพื่อทำเป็นสุกรพ่อพันธุ์สองสาย(ดูร์โรค-เปียแตรง) สำหรับเป็นพ่อพันธุ์สุดทำยในการผสมกับแม่สุกรสองสายพันธุ์เพื่อผลิตลูกสุกรขุน
- ใช้ผสมกับสุกรพันธุ์ที่มีสีดำ เช่น สุกรหมยซาน สุกรพื้นเมือง เพื่อปรับปรุงคุณภาพซากลูกที่เกิดรุ่นแรกส่วนใหญ่จะมีสีดำ มีการนำไปใช้ในโครงการหลวง โครงการพระราชดำริ และการเลี้ยงแบบเศรษฐกิจพอเพียง

ข้อสอแนะ

จำเป็นต้องดูแลเป็นพิเศษ เนื่องจากถ้าเป็นสุกรที่มียีนที่ไวต่อความเครียด อาจเกิดอาการช็อคและตายได้ง่าย

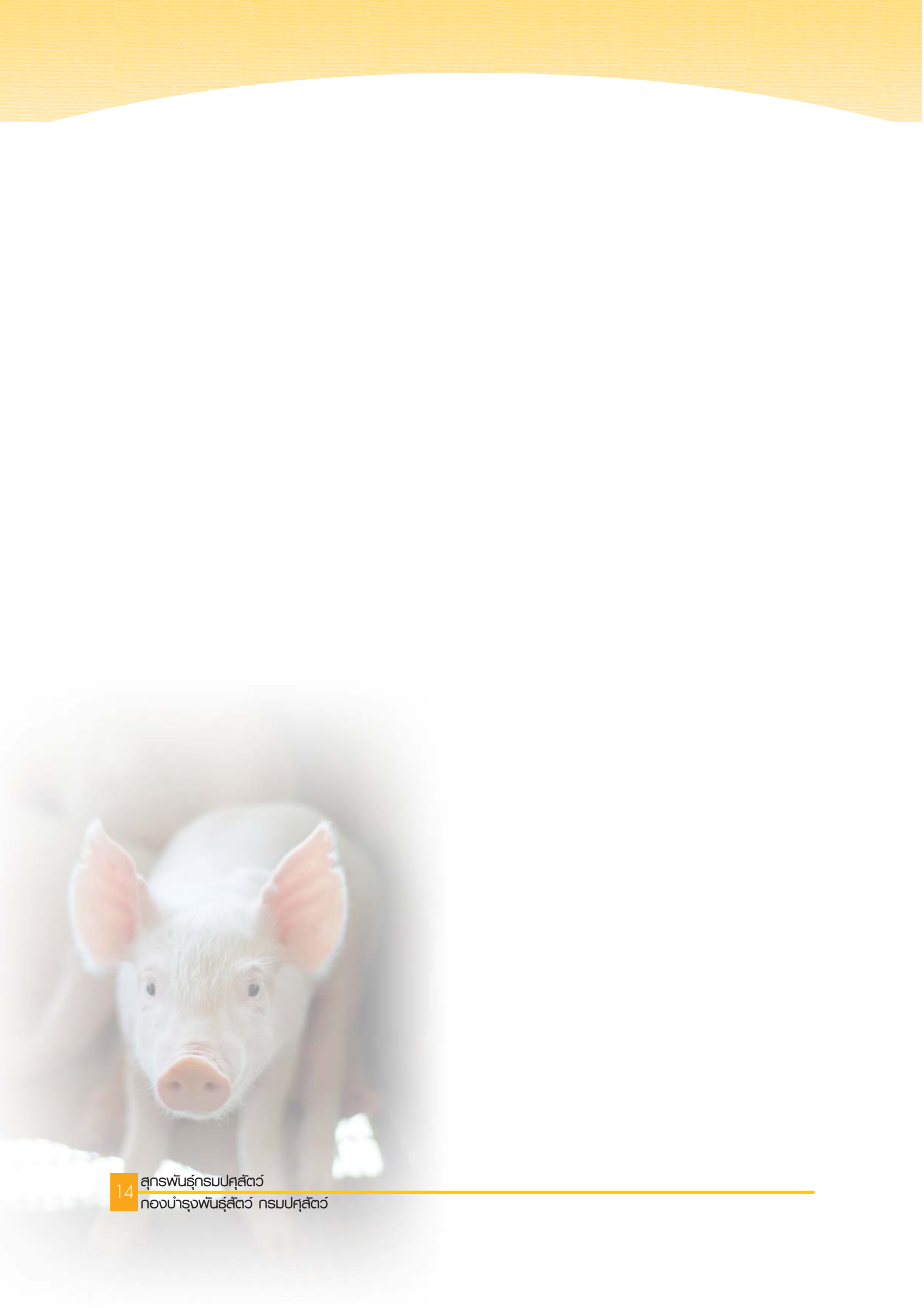
ผู้พัฒนาสายพันธุ์/หน่วยงานและการติดต่อ

- กลุ่มวิจัยและพัฒนาสัตว์เล็ก กองบำรุงพันธุ์สัตว์ กรมปศุสัตว์ พญาไท กรุงเทพฯ 10400
โทร. 0-2653-4444 โทรสาร 0-2653-4453 e-mail: breeding5@dld.go.th
- ศูนย์วิจัยและบำรุงพันธุ์สัตว์นครราชสีมา ต.ขนงพระ อ.ปากช่อง จ.นครราชสีมา 30130
โทร./โทรสาร 0-4431-5444, 0-4424-9296 e-mail: lcna_nak@dld.go.th
- ศูนย์วิจัยและบำรุงพันธุ์สัตว์เชียงใหม่ อ.สันป่าตอง จ.เชียงใหม่ 50120
โทร. 0-5331-1836, 0-5331-1709 e-mail: lccm_cmi@dld.go.th



สุกรพันธุ์กรมปศุสัตว์ที่สร้างพันธุ์เสร็จแล้ว





สุกรพันธุ์แลนด์เรซสายพันธุ์ปากช่อง 1

สุกรพันธุ์แลนด์เรซสายพันธุ์ปากช่อง 1 เป็นสุกรพันธุ์แลนด์เรซที่มีการพัฒนาพันธุ์ให้มีลักษณะทางเศรษฐกิจที่ดี รูปร่างภายนอกแข็งแรง ลำตัวยาว ขาแข็งแรง ตลอดจนมีสมรรถภาพการสืบพันธุ์ดี เหมาะสำหรับใช้ผลิตแม่สุกรสองสายพันธุ์ สุกรพันธุ์แลนด์เรซสายพันธุ์ปากช่อง 1 รวมลักษณะที่ดีเด่นของสุกรพันธุ์แลนด์เรซสายพันธุ์แคนาดาและไอร์แลนด์ โดยนำข้อดีด้านโครงสร้างขาแข็งแรงจาก สายพันธุ์แคนาดา และอัตราการเจริญเติบโตดี ไขมันบาง ให้ลูกดกและเลี้ยงลูกเก่งจากสายพันธุ์ไอร์แลนด์

สมรรถภาพการผลิต (Productive performance)

- อัตราการเจริญเติบโต 850 กรัม/วัน
- ประสิทธิภาพการเปลี่ยนอาหาร 2.40
- ความหนาไขมันสันหลัง 1.20 เซนติเมตร
- ให้ลูกหย่านมต่อแม่ต่อปี 15 ตัว



ลักษณะประจำพันธุ์

- หนังและขนมีสีขาวตลอดทั้งตัว หูปรก ลำตัวยาว
- มีความสามารถในการเป็นแม่ที่ดี ให้ลูกดกและเลี้ยงลูกเก่ง เหมาะใช้เป็นสายแม่พันธุ์
- โครงสร้าง-ขาแข็งแรง

การนำไปใช้ประโยชน์

นำไปใช้ผลิตแม่สุกรสองสายพันธุ์ โดยนำพ่อพันธุ์ไปผสมข้ามพันธุ์กับสุกรพันธุ์ลาร์จไวท์ หรือนำพ่อพันธุ์ลาร์จไวท์มาผสมข้ามกับแม่พันธุ์แลนด์เรซ ทำให้ได้สุกรสองสายพันธุ์ที่เหมาะสมใช้เป็นแม่พันธุ์เพื่อผลิตสุกรขุน เนื่องจากให้ลูกดก เลี้ยงลูกเก่ง จากนั้นใช้พ่อพันธุ์สุดท้ายที่มีลักษณะโตเร็ว มีกล้ามเนื้อชัดเจน เพื่อให้สุกรขุนมีการเจริญเติบโตดี ประสิทธิภาพการเปลี่ยนอาหารดี ตลอดจนมีคุณภาพซากที่ดี จากการศึกษาวิจัยที่สถานีวิจัยทดสอบพันธุ์สัตว์ศรีสะเกษ จ. ศรีสะเกษ แม่สุกรสองสายพันธุ์ลาร์จไวท์-ปากช่อง 1 ให้จำนวนลูกหย่านม 11.42 ตัว/ครอก

ข้อเสนอแนะ

ควรแยกเลี้ยงและจัดการ
แม่พันธุ์แท้ในระบบของพันธุ์แท้ในฟาร์ม
ไม่ควรเลี้ยงปะปนกับแม่สุกรสองสาย
พันธุ์



การดำเนินงาน

ได้มีการพัฒนาพันธุ์เสรีจิ้นเรียบร้อยแล้ว เมื่อ พ.ศ. 2550

ผู้พัฒนาสายพันธุ์/หน่วยงานและการติดต่อ

นายสัมฤทธิ์ แส่นบัว

นางวโรชา จำปรัตน์

นายศรชัย คงสุข

- ศูนย์วิจัยและบำรุงพันธุ์สัตว์สุรินทร์ ต.นาบัว อ.เมือง จ.สุรินทร์ 32000
โทร./โทรสาร 0-4451-2828 e-mail: lssu_sur@dld.go.th
- ศูนย์วิจัยและบำรุงพันธุ์สัตว์นครราชสีมา ต.ขนางพระ อ.ปากช่อง จ.นครราชสีมา 30130
โทร./โทรสาร 0-4431-5444, 0-4424-9296 e-mail: lcna_nak@dld.go.th
- สถานีวิจัยทดสอบพันธุ์สัตว์ศรีสะเกษ ต.หนองครก อ.เมือง จ.ศรีสะเกษ 33000
โทร./โทรสาร 0-4561-2507 e-mail: lssr_sri@dld.go.th

สุกรพันธุ์แลนด์เรซสายพันธุ์ราชบุรี

สุกรพันธุ์แลนด์เรซสายพันธุ์ราชบุรีเป็นสุกรพันธุ์แลนด์เรซปรับปรุงพันธุ์จากการรวมข้อดีของสองสายพันธุ์ คือ เยอรมันและไอร์แลนด์ สร้างและพัฒนาพันธุ์ให้เป็นสุกรสายแม่พันธุ์ที่รวมข้อดีด้านอัตราการเจริญเติบโตดี ใช้อาหารน้อย ลำตัวยาว กล้ามเนื้อเด่นชัดและปริมาณเนื้อแดงมากจากสายพันธุ์ไอร์แลนด์ ส่วนโครงสร้างขาและความแข็งแรงของขามาจากสายพันธุ์เยอรมัน

สมรรถภาพการผลิต (Productive performance)

- อัตราการเจริญเติบโต 850 กรัม/วัน
- ประสิทธิภาพการเปลี่ยนอาหาร 2.40
- ความหนาไขมันสันหลัง 1.00 เซนติเมตร
- ให้ลูกหย่านมต่อแม่ต่อปี 16 ตัว



ลักษณะประจำพันธุ์

- หนึ่งและชนมีสีขาตลอดทั้งตัว หูปรก ลำตัวยาว
- ขาแข็งแรง เส้นรอบวงที่ข้อขาหลังเฉลี่ย 15 เซนติเมตร (วัดรอบข้อขาหลังระหว่างกีบกับนิ้วก้อย)
- มีความสามารถในการเป็นแม่ที่ดี ให้ลูกดกและเลี้ยงลูกเก่ง เหมาะใช้เป็นสายแม่พันธุ์
- ลำตัวยาวไม่ต่ำกว่า 110 เซนติเมตร ที่น้ำหนัก 90 กิโลกรัม

การนำไปใช้ประโยชน์

ใช้ประโยชน์ทั้งเพศผู้และเพศเมีย ผสมเป็นพันธุ์แท้ และผสมข้ามพันธุ์ระหว่างแลนด์เรซและพันธุ์ลาร์จไวท์ เป็นลูกผสม 2 สายพันธุ์

ข้อเสนอแนะ

1. สุกรพันธุ์แท้มแลนด์เรซ สายพันธุ์ราชบุรี ควรใช้อาหารผสมสำเร็จเลี้ยงสุกร จากน้ำหนัก 15-90 กิโลกรัม ใช้อาหารผสมสำเร็จระดับโปรตีน 18 เปอร์เซ็นต์ หลังจาก 90 กิโลกรัมไปแล้ว ใช้อาหารผสมสำเร็จระดับโปรตีน 14 เปอร์เซ็นต์
2. ควรผสมพันธุ์เมื่ออายุไม่ต่ำกว่า 8 เดือน
3. สุกรพันธุ์แลนด์เรซสายพันธุ์ราชบุรี ให้ลูกทั้งสอง ควรใช้ของคลอดขนาด กว้างยาว เท่ากับ 60x250 เซนติเมตร



การดำเนินงาน

พัฒนาพันธุ์เสร็จสิ้นเรียบร้อยแล้ว เมื่อ พ.ศ. 2546

ผู้พัฒนาสายพันธุ์/หน่วยงานและการติดต่อ

นายจางเจษฎ์ ศรีกระจ่าง

- ศูนย์วิจัยและบำรุงพันธุ์สัตว์หนองขวาง ตู๊ ปณ. 9 อ.เมือง จ.ราชบุรี 70000
โทร./โทรสาร 08-9910-9127, 0-3222-8418 e-mail: lccr__rri@dld.go.th
- ศูนย์วิจัยและบำรุงพันธุ์สัตว์เชียงใหม่ อ.สันป่าตอง จ.เชียงใหม่ 50120
โทร. 0-5331-1836, 0-5331-1709 e-mail: lccm__cmi@dld.go.th
- ศูนย์วิจัยและบำรุงพันธุ์สัตว์สุราษฎร์ธานี ตู๊ ปณ. 32 อ.เมือง จ.สุราษฎร์ธานี 84000
โทร./โทรสาร 0-7727-4554 e-mail: lcur__urt@dld.go.th

สุกรพันธุ์ดุริยคสายพันธุ์กรมปศุสัตว์

สุกรพันธุ์ดุริยคสายพันธุ์กรมปศุสัตว์ได้ปรับปรุงสุกรพันธุ์ดุริยคที่มีอยู่ให้มีความสามารถเพิ่มขึ้น เน้นในเรื่องคุณค่าทางเศรษฐกิจของสุกรขุน เช่น โตเร็ว ซากดี มีปริมาณเนื้อแดงมาก และใช้อาหารใน ปริมาณที่น้อย ที่สำคัญอีกข้อหนึ่งคือ ปลอดภัยยืนเครือียด ทำให้ลดความสูญเสียของสุกรขุน สุกรดุริยค สายพันธุ์กรมปศุสัตว์ดังกล่าวผ่านกระบวนการรวมความสามารถที่ดีเหล่านี้ไว้ในสุกรตัวเดียวกัน โดยวิธี จัดระบบผสมพันธุ์ และทำการคัดเลือกจากผลการทดสอบพันธุ์ สำหรับยืนเครือียดได้ทำการตรวจสอบยืน โดยวิธีอนุพันธุศาสตร์ การถ่ายทอดพันธุกรรมที่ดีและสม่ำเสมอไปสู่ลูกหลาน ทำได้โดยจัดระบบ ผสมพันธุ์ในการผลิตสุกรพันธุ์ดุริยคสายพันธุ์กรมปศุสัตว์เพื่อเพิ่มความเหมือนกันของยืน (homozygous)

สมรรถภาพการผลิต (Productive performance)

- อัตราการเจริญเติบโต 820 กรัม/วัน
- ประสิทธิภาพการเปลี่ยนอาหาร 2.40
- ความหนาไขมันสันหลัง 1.00 เซนติเมตร

ลักษณะประจำพันธุ์

- สีแดงตลอดลำตัว หูปรก ขาแข็งแรง
- มีสะโพกใหญ่ หัวไหล่ หนา กว้าง
- หลังเป็นร่องเห็นมัด กล้ามเนื้อชัดเจน
- ปลอดภัยยืนเครือียด

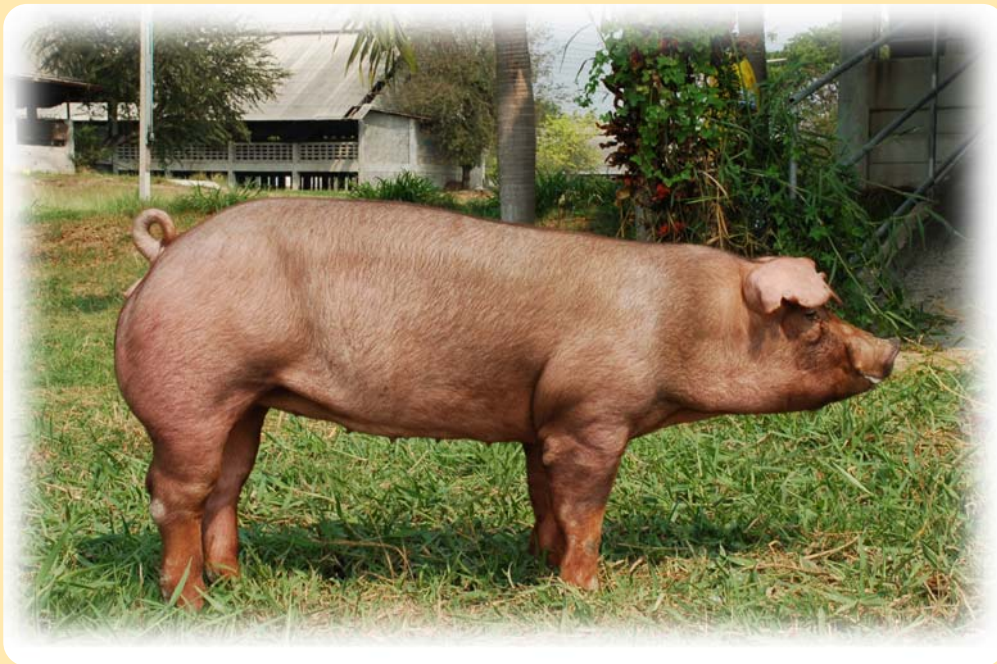


การนำไปใช้ประโยชน์

ใช้เป็นพ่อพันธุ์สุดท้ายสำหรับผลิตสุกรขุน โดยสุกรขุนที่ผลิตได้มีเนื้อแดง 36 เปอร์เซ็นต์ เทียบกับน้ำหนักมีชีวิต

การดำเนินงาน

พัฒนาพันธุ์เสริจลิน์เรียบร้อยแล้ว เมื่อ พ.ศ. 2549



ผู้พัฒนาสายพันธุ์/หน่วยงานและการติดต่อ

นายประภาส มหินชัย

นายวิศาล ศรีสุริยะ

- ศูนย์วิจัยและบำรุงพันธุ์สัตว์นครราชสีมา ต.ขนางพระ อ.ปากช่อง จ.นครราชสีมา 30130
โทร./โทรสาร 0-4431-5444, 0-4424-9296 e-mail: lcna_nak@dld.go.th
- ศูนย์วิจัยและบำรุงพันธุ์สัตว์เชียงใหม่ อ.สันป่าตอง จ.เชียงใหม่ 50120
โทร. 0-5331-1836, 0-5331-1709 e-mail: lccm_cmi@dld.go.th
- ศูนย์วิจัยและบำรุงพันธุ์สัตว์สุราษฎร์ธานี ตู๊ ปณ. 32 อ.เมือง จ.สุราษฎร์ธานี 84000
โทร./โทรสาร 0-7727-4554 e-mail: lcur_urt@dld.go.th

สุกรพันธุ์ปากช่อง 3

สุกรพันธุ์ปากช่อง 3 เป็นการผสมผสานพันธุกรรมที่ดี (genetic pool) ระหว่างสุกรพันธุ์ลาร์จไวท์ที่มีความสามารถในการเจริญเติบโตที่ดีมีโครงร่างใหญ่และพันธุ์เปี้ยตรงที่มีปริมาณเนื้อแดงมาก ทำการคัดเลือกสุกรต้นแบบที่มีคุณสมบัติตามวัตถุประสงค์ของการปรับปรุงพันธุ์ที่ต้องการ คือเป็นสุกรที่มีสีขาวตลอดลำตัว หูตั้ง รูปร่างสมส่วน กล้ามเนื้อมากเป็นพิเศษบริเวณไหล่ สันหลัง และสะโพก ใช้เป็นพ่อสุคุดท้ายในการผลิตสุกรขุน

สมรรถภาพการผลิต (Productive performance)

- อัตราการเจริญเติบโต 820 กรัม/วัน
- ประสิทธิภาพการเปลี่ยนอาหาร 2.45
- ความหนาไขมันสันหลัง 0.90 เซนติเมตร
- พื้นที่หน้าตัดเนื้อสัน 38 ตารางเซนติเมตร



ลักษณะประจำพันธุ์

- สีขาวตลอดทั้งลำตัว หูตั้ง
- เมื่อน้ำหนักตัว 90 กิโลกรัม มีสะโพกใหญ่กว้าง 32 เซนติเมตร หัวไหล่กว้าง 32 เซนติเมตร หลังกว้าง 25 เซนติเมตร และเป็นร่องเห็นมัดกล้ามเนื้อชัดเจน
- ปลอดยีนแคเรียด (NN)
- ขาแข็งแรง

การนำไปใช้ประโยชน์

1. ใช้เป็นพ่อสุดทำผสมกับแม่สองสายสำหรับผลิตสุกรขุน สุกรขุนที่ผลิตได้น้ำหนัก 25-100 กิโลกรัม ใช้ระยะเวลาการเลี้ยง 103 วัน ใช้อาหาร 190 กิโลกรัม มีเนื้อแดง 37.7 เปอร์เซ็นต์ เทียบกับน้ำหนักมีชีวิต
2. ใช้เป็นทางเลือกสำหรับการผสมพันธุ์แบบหมุนเวียน (rotational breeding)

การดำเนินงาน

ได้มีการพัฒนาพันธุ์เสร็จสิ้นเรียบร้อยแล้ว เมื่อ พ.ศ. 2546

สุกรพันธุ์ปากช่อง 3.1 เกิดขึ้นเนื่องมาพร้อมกับการพัฒนาสุกรพันธุ์ปากช่อง 3 มีคุณสมบัติคล้ายกับสุกรพันธุ์ปากช่อง 3 ต่างกันที่สี คือสีพื้นลำตัวสีขาว และมีจุดสีดำแต้ม มีความแตกต่างจากสุกรพันธุ์เปี้ยตรงคือ สุกรพันธุ์ปากช่อง 3.1 จะไม่มียีนเครียด และเจริญเติบโตต่อเนื่องไม่ชะงักการเจริญเติบโตเมื่อน้ำหนัก 70 กิโลกรัม สามารถทำน้ำหนักถึง 120 กิโลกรัม โดยที่มีปริมาณเนื้อแดงมากแต่ปริมาณไขมันไม่มาก



การใช้ประโยชน์ ใช้เป็นพ่อพันธุ์สุดทำผสมแม่สองสายสำหรับผลิตสุกรขุน ที่ใช้ระยะเวลาการเลี้ยงขุนสั้น ใช้อาหารในการขุนน้อย มีปริมาณเนื้อแดงมาก และใช้เป็นทางเลือกสำหรับการผสมพันธุ์แบบหมุนเวียน (rotational breeding)

ผู้พัฒนาสายพันธุ์/หน่วยงานและการติดต่อ

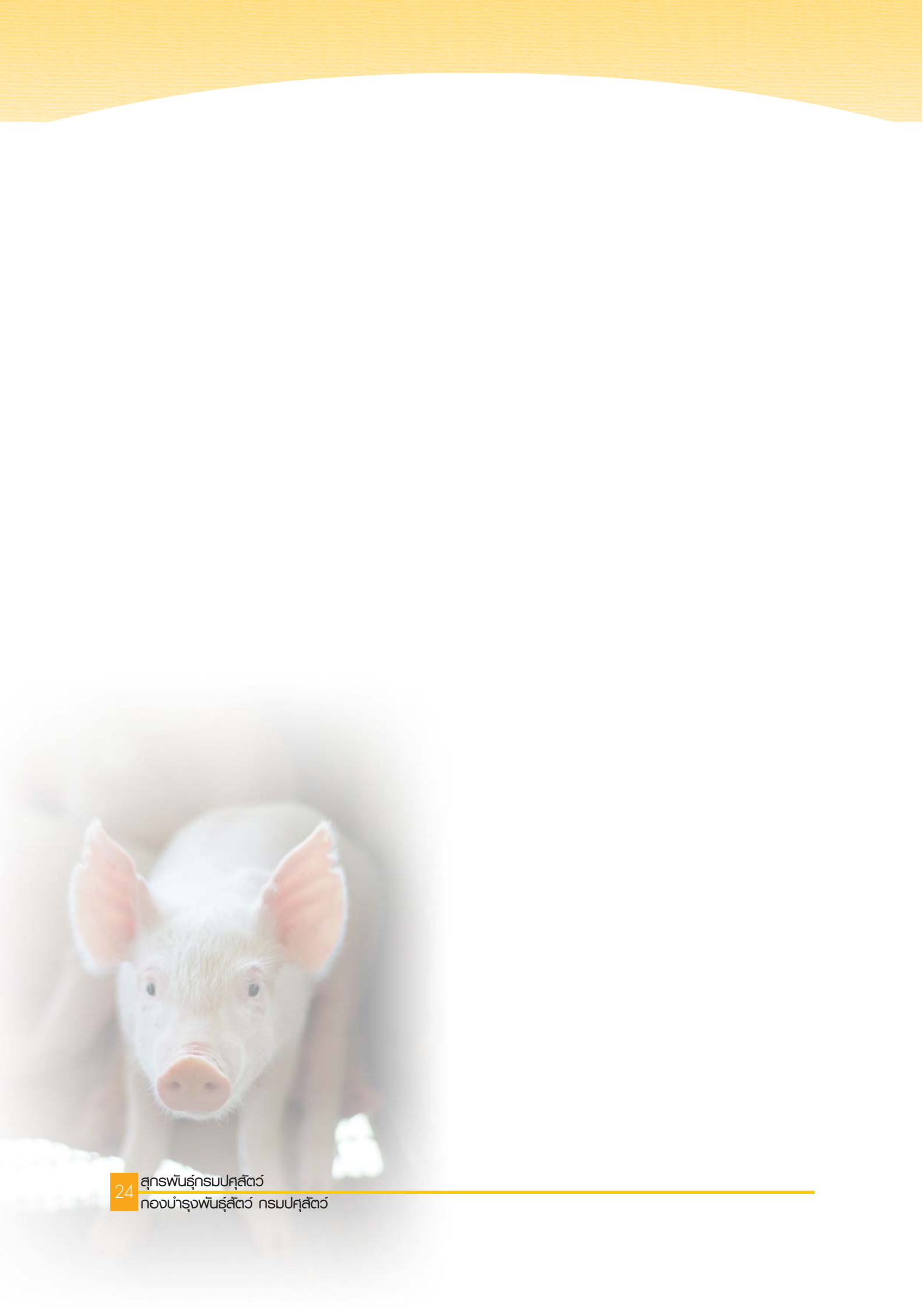
นายวิศาล ศรีสุริยะ

- ศูนย์วิจัยและบำรุงพันธุ์สัตว์นครราชสีมา ต.ขนางพระ อ.ปากช่อง จ.นครราชสีมา 30130
โทร./โทรสาร 0-4431-5444, 0-4424-9296 e-mail: lcna_nak@dld.go.th



สุกรพันธุ์กรมปศุสัตว์ที่กำลังสร้างพันธุ์





สุกรพันธุ์แลนด์เรซสายพันธุ์นครสวรรค์

สุกรพันธุ์แลนด์เรซสายพันธุ์นครสวรรค์ เป็นสุกรพันธุ์แลนด์เรซปรับปรุงพันธุ์จากการรวมข้อดีของ 2 สายพันธุ์ คือ นอร์เวย์และอเมริกา สร้างและพัฒนาพันธุ์ให้เป็นสุกรสายแม่พันธุ์ที่รวมข้อดีด้านอัตราการเจริญเติบโตดี ใช้อาหารน้อย ไขมันบาง คุณภาพซากดี ลูกดกและเลี้ยงลูกเก่ง จากสายพันธุ์นอร์เวย์ และโครงสร้างขาแข็งแรง จากสายพันธุ์อเมริกา

เป้าหมายในการปรับปรุงพันธุ์ (Breeding objectives)

- อัตราการเจริญเติบโตมากกว่า 800 กรัม/วัน
- ประสิทธิภาพการเปลี่ยนอาหารน้อยกว่า 2.50
- ความหนาไขมันสันหลังน้อยกว่า 1.10 เซนติเมตร
- พื้นที่หน้าตัดเนื้อสันมากกว่า 35 ตารางเซนติเมตร
- ความยาวลำตัว จากโคนหูถึงโคนหางมากกว่า 107 เซนติเมตร
- จำนวนลูกหย่านม 8.50 ตัว/ครอก



ลักษณะประจำพันธุ์

- หันง และขนมีสีขาว
ตลอดทั้งตัว หูปรก ลำตัวยาว
- มีความสามารถในการเป็นแม่ที่ดี ให้ลูกดกและเลี้ยงลูกเก่ง เหมาะใช้เป็นสายแม่พันธุ์
- ขาใหญ่และแข็งแรง
- สะโพกใหญ่ ไหล่หนาและหลังกว้าง

การนำไปใช้ประโยชน์

เพื่อผลิตขยายแม่พันธุ์แลนด์เรซแท้ หรือนำไปผสมข้ามกับพันธุ์ลาร์จไวท์ผลิตเป็นแม่สุกรสองสายพันธุ์ (ลาร์จไวท์-แลนด์เรซ) ที่มีลูกตกและเลี้ยงลูกเก่งใช้เป็นแม่พันธุ์เพื่อผลิตสุกรขุน การนำสุกรพันธุ์นครสวรรค์ไปใช้ประโยชน์ในฟาร์มเอกชน เช่น ฟาร์มใน อ.บางมูลนาก จ.พิจิตร ได้มีการนำแม่พันธุ์สายพันธุ์นครสวรรค์ไปผสมกับพ่อพันธุ์ลาร์จไวท์สายพันธุ์นอร์เวย์ เพื่อผลิตแม่สุกรสองสายพันธุ์ (ลาร์จไวท์-แลนด์เรซ) แล้วนำไปผสมพันธุ์กับพ่อสุดท้ายเพื่อผลิตสุกรขุน

ข้อเสนอแนะ

ใช้ผสมข้ามกับพันธุ์ลาร์จไวท์เพื่อผลิตเป็นแม่สุกรสองสายพันธุ์ จากนั้นใช้พ่อพันธุ์สุดท้ายที่มีลักษณะโตเร็ว มีกล้ามเนื้อชัดเจน ไปผสมเพื่อให้สุกรขุนมีการเจริญเติบโตดี ประสิทธิภาพการเปลี่ยนอาหารดี ตลอดจนมีคุณภาพซากที่สูงตามไปด้วย

การดำเนินงาน

ดำเนินงานเสร็จไปแล้ว 70% อยู่ในชั่วอายุที่ 4 (G4) คาดว่าจะใช้เวลาอีก 2 ปี จึงจะสร้างเสร็จสมบูรณ์

ผู้พัฒนาสายพันธุ์/หน่วยงานและการติดต่อ

นายประภาส มหินชัย

- ศูนย์วิจัยและบำรุงพันธุ์สัตว์เชียงใหม่ อ.สันป่าตอง จ.เชียงใหม่ 50120
โทร. 0-5331-1836, 0-5331-1709 e-mail: lccm_cmi@dld.go.th
- สถานีวิจัยทดสอบพันธุ์สัตว์นครสวรรค์ ต.หนองบัว อ.หนองบัว จ.นครสวรรค์
โทร./โทรสาร 0-5623-7256 e-mail: lsna_nsw@dld.go.th

สุกรพันธุ์แลนด์เรซสายพันธุ์พะเยา

สุกรพันธุ์แลนด์เรซสายพันธุ์พะเยา เป็นสุกรพันธุ์แลนด์เรซปรับปรุงพันธุ์จากการรวมข้อดีของ 2 สายพันธุ์ คือ นอร์เวย์และแคนาดา สร้างและพัฒนาพันธุ์ให้เป็นสุกรสายแม่พันธุ์ที่รวมข้อดีด้านอัตราการเจริญเติบโตดี ใช้อาหารน้อย ไขมันบาง คุณภาพซากดี ลูกดกและเลี้ยงลูกเก่ง จากสายพันธุ์นอร์เวย์ และโครงสร้างขาแข็งแรง และลำตัวเล็ก จากสายพันธุ์แคนาดา

เป้าหมายในการปรับปรุงพันธุ์ (Breeding objectives)

- อัตราการเจริญเติบโตมากกว่า 800 กรัม/วัน
- ประสิทธิภาพการเปลี่ยนอาหารน้อยกว่า 2.50
- ความหนาไขมันสันหลังน้อยกว่า 1.10 เซนติเมตร
- พื้นที่หน้าตัดเนื้อสันมากกว่า 34 ตารางเซนติเมตร
- ความยาวลำตัว จากโคนหูถึงโคนหางมากกว่า 110 เซนติเมตร
- จำนวนลูกหย่านม 8.50 ตัว/ครอก



ลักษณะประจำพันธุ์

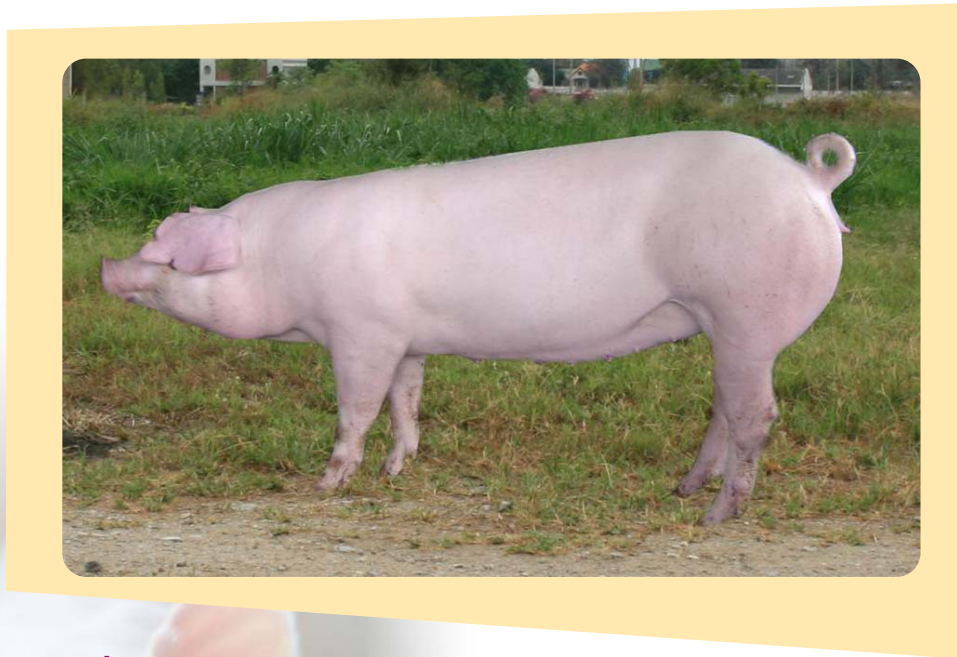
- หน้าและขนมีสีขาวตลอดทั้งตัว หูปรก ลำตัวยาว
- มีความสามารถในการเป็นแม่ที่ดี ให้ลูกดกและเลี้ยงลูกเก่ง เหมาะใช้เป็นสายแม่พันธุ์
- ขาใหญ่และแข็งแรง
- สะโพกใหญ่ ไหล่หนาและหลังกว้าง

การนำไปใช้ประโยชน์

เพื่อผลิตขยายแม่พันธุ์แลนด์เรซแท้ หรือนำไปผสมข้ามกับพันธุ์ลาร์จไวท์ผลิตเป็นแม่สุกรสองสายพันธุ์ (ลาร์จไวท์-แลนด์เรซ) ที่มีลูกดกและเลี้ยงลูกเก่งใช้เป็นแม่พันธุ์เพื่อผลิตสุกรรุ่นอีกทีหนึ่ง การนำไปใช้ประโยชน์ในฟาร์มเอกชน เช่น ฟาร์มใน อ.เมือง และ อ.ปง จ.พะเยา ได้มีการนำแม่พันธุ์สายพันธุ์พะเยา ไปผสมกับพ่อพันธุ์ลาร์จไวท์สายพันธุ์นอร์เวย์ เพื่อผลิตสุกรแม่พันธุ์สองสาย(ลาร์จไวท์-แลนด์เรซ) แล้วนำไปผสมพันธุ์กับพ่อสุดท้ายเพื่อผลิตสุกรขุน

การดำเนินงาน

ดำเนินงานเสร็จไปแล้ว 70% อยู่ในชั่วอายุที่ 4 (G4) คาดว่าจะใช้เวลาอีก 2 ปี จึงจะสร้างเสร็จสมบูรณ์



ผู้พัฒนาสายพันธุ์/หน่วยงานและการติดต่อ

นายประภาส มหินชัย

- ศูนย์วิจัยและบำรุงพันธุ์สัตว์เชียงใหม่ อ. สันป่าตอง จ. เชียงใหม่ 50120

โทร. 0-5331-1836, 0-5331-1709

e-mail: lccm_cmi@dld.go.th

- สถานีวิจัยทดสอบพันธุ์สัตว์พะเยา ตู๊ ปณ. 14 หนองระบูน อ.เมือง จ.พะเยา 56001

โทร./โทรสาร 0-5448-2343

e-mail: lspy_pyu@dld.go.th

สุกรพันธุ์ลาร์จไวท์สายพันธุ์ราชบุรี 1

สุกรพันธุ์ลาร์จไวท์สายพันธุ์ราชบุรี 1 เป็นสุกรพันธุ์ลาร์จไวท์ที่มีลักษณะทางเศรษฐกิจดี รูปร่างภายนอกแข็งแรง ลำตัวหนาลึกยาวปานกลาง ไหล่ หลัง และสะโพกใหญ่ มีมัดกล้ามเนื้อเด่นชัด และมีสมรรถภาพการสืบพันธุ์ดี โดยรวมลักษณะอัตราการเจริญเติบโต ประสิทธิภาพการเปลี่ยนอาหารที่ดี และลำตัวยาว จากสายพันธุ์แคนาดา กัด้ามเนื้อเด่นชัดและปริมาณเนื้อแดงมากจากสายพันธุ์อังกฤษ

เป้าหมายในการปรับปรุงพันธุ์ (Breeding objectives)

- อัตราการเจริญเติบโตมากกว่า 800 กรัม/วัน
- ประสิทธิภาพการเปลี่ยนอาหารน้อยกว่า 2.50
- ความหนาไขมันสันหลังน้อยกว่า 1.50 เซนติเมตร
- พื้นที่หน้าตัดเนื้อสันมากกว่า 33 ตารางเซนติเมตร
- ความยาวลำตัวจากโคนหูถึงโคนหางมากกว่า 108 เซนติเมตร
- จำนวนลูกหย่านมมากกว่า 8 ตัว/ครอก



ลักษณะประจำพันธุ์

- หนังและขนมีสีขาวตลอดทั้งตัว หูตั้ง
- โครงสร้างขาแข็งแรง
- ลำตัวหนาลึกยาวปานกลาง ไหล่ หลัง และสะโพกใหญ่ มีมัดกล้ามเนื้อเด่นชัด

การนำไปใช้ประโยชน์

เพื่อใช้เป็นพ่อแม่พันธุ์ในการผลิตสุกรพันธุ์แท้ลาร์จไวท์ หรือผสมข้ามพันธุ์กับพันธุ์แลนด์เรซ เพื่อผลิตลูกผสมสองสายพันธุ์ เป็นการช่วยลดต้นทุนการผลิตให้กับเกษตรกรและฟาร์มเอกชน จะได้พ่อแม่สุกรพันธุ์ที่ดีสามารถปรับตัวเข้ากับสภาพแวดล้อม

การดำเนินงาน

ดำเนินการไปแล้ว 40% อยู่ในชั่วอายุที่ 2 (G2) คาดว่าใช้เวลาอีกประมาณ 3 ปี ก็จะสร้างเสร็จสมบูรณ์



ผู้พัฒนาสายพันธุ์/หน่วยงานและการติดต่อ

นายจางเจษฎ์ ศรีกระจ่าง

- ศูนย์วิจัยและบำรุงพันธุ์สัตว์หนองขวาง ตู๊ ปณ. 9 อ. เมือง จ. ราชบุรี 70000

โทร./โทรสาร 0-8991-09127, 0-3222-8418

e-mail: lcr_rri@dld.go.th

สุกรพันธุ์ลาร์จไวท์สายพันธุ์สระบุรี 1

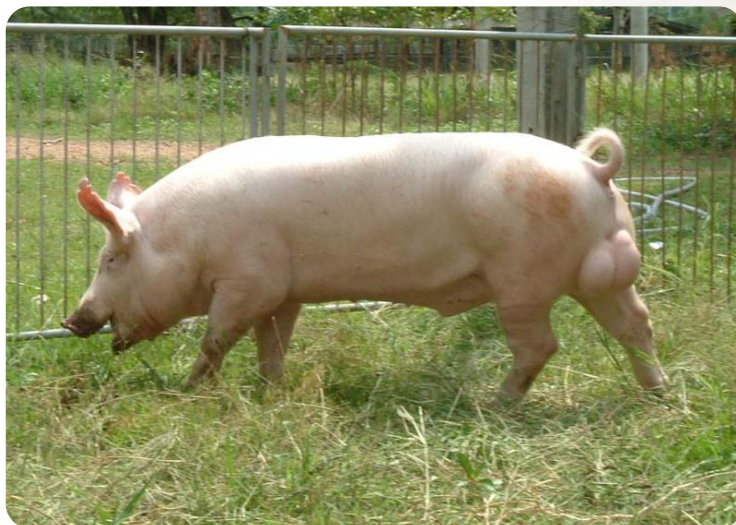
สุกรพันธุ์ลาร์จไวท์สายพันธุ์สระบุรี 1 เป็นสุกรพันธุ์ลาร์จไวท์ที่พัฒนาพันธุ์มาจากสุกรสายพันธุ์ไอร์แลนด์และสายพันธุ์อเมริกา โดยรวมพันธุกรรมของลักษณะการให้ลูกดกและเลี้ยงลูกเก่งจากสุกรลาร์จไวท์ทั้งสองสายพันธุ์เข้าด้วยกัน และลักษณะความแข็งแรงของโครงสร้างขาจากสุกรพันธุ์ลาร์จไวท์สายพันธุ์อเมริกา

เป้าหมายในการปรับปรุงพันธุ์ (Breeding objectives)

- อัตราการเจริญเติบโต มากกว่า 800 กรัมต่อวัน
- ประสิทธิภาพการเปลี่ยนอาหารน้อยกว่า 2.40
- ความหนาไขมันสันหลัง น้อยกว่า 1.20 เซนติเมตร
- พื้นที่หน้าตัดเนื้อสัน มากกว่า 34 ตารางเซนติเมตร
- ความยาวลำตัว มากกว่า 104 เซนติเมตร
- ลูกหย่านมมากกว่า 9 ตัว/ครอก

ลักษณะประจำพันธุ์

- หนึ่งและชนมีสีขาวตลอดทั้งตัว หูตั้ง ลำตัวยาว ขาแข็งแรง
- ให้ลูกดก เลี้ยงลูกเก่ง
- โครงสร้างขาแข็งแรง



การนำไปใช้ประโยชน์

สุกรพันธุ์ลาร์จไวท์สระบุรี 1 ใช้สำหรับผลิตแม่สุกรสองสายพันธุ์ โดยการผสมข้ามกับสุกรพันธุ์แลนด์เรซ ทำให้แม่สุกรสองสายพันธุ์ที่ได้มีลักษณะการให้ลูกดกและให้ลูกทน เลี้ยงลูกเก่ง ลูกสุกรมีความสม่ำเสมอดี โตเร็ว ใช้อาหารน้อย โครงสร้างขาแข็งแรง ทำให้ต้นทุนการผลิตลูกสุกรต่ำลง

ข้อเสนอแนะ

สุกรพ่อแม่พันธุ์ควรให้อาหารที่มีระดับโปรตีน 16 เปอร์เซ็นต์ ลูกสุกรระยะดูนมแม่ควรได้รับอาหารที่มีระดับโปรตีน 20-22 เปอร์เซ็นต์ สุกรเล็กควรได้รับอาหารที่มีโปรตีน 20 เปอร์เซ็นต์ และสุกรรุ่นพันธุ์ควรได้รับอาหารที่มีระดับโปรตีน 18 เปอร์เซ็นต์

การดำเนินงาน

ดำเนินการไปแล้ว 40% อยู่ในชั่วอายุที่ 2 (G2) คาดว่าใช้เวลาอีกประมาณ 3 ปี ก็จะสร้างเสร็จสมบูรณ์

ผู้พัฒนาสายพันธุ์/หน่วยงานและการติดต่อ

นายไพจิตร อินตรา

- ศูนย์วิจัยและบำรุงพันธุ์สัตว์ทบทวง ต.ทบทวง อ.แก่งคอย จ.สระบุรี 18260

โทร. 0-3635-7362, 0-3632-9755 โทรสาร 0-3632-9755 e-mail : lctk_sbr@dld.go.th

สุกรพันธุ์ปากช่อง 2

สุกรพันธุ์ปากช่อง 2 เป็นสุกรที่สร้างมาจากพันธุ์เปี้ยตรงและพันธุ์ดูรีอค (เปี้ยตรง 75 % ดูรีอค 25 %) เป็นสุกรที่มีเปอร์เซ็นต์เนื้อแดงสูง ไขมันบาง รูปร่างลำสัน มีกล้ามเนื้อชัดเจน เพื่อให้เป็นพ่อสุกทำยในการผลิตสุกรขุน

เป้าหมายในการปรับปรุงพันธุ์ (Breeding objectives)

- อัตราการเจริญเติบโตมากกว่า 750 กรัม/วัน
- ประสิทธิภาพการเปลี่ยนอาหารน้อยกว่า 2.60
- ความหนาไขมันสันหลังน้อยกว่า 1.0 เซนติเมตร
- อายุจากเกิด - น้ำหนัก 90 กิโลกรัม้น้อยกว่า 165 วัน

ลักษณะประจำพันธุ์

- สีเหลือง-ดำ แดง-ดำ สีเหลือง สีแดง
- เป็นสุกรขนาดกลางที่มีรูปร่างลำสัน มีกล้ามเนื้อชัดเจน ไขมันบาง มีเปอร์เซ็นต์เนื้อแดงสูง



การนำไปใช้ประโยชน์

เป็นทางเลือกของเกษตรกรในการใช้เป็นพ่อสุดท้ายในการผลิตสุกรขุน เพื่อให้สุกรขุนมีเปอร์เซ็นต์เนื้อแดงสูง จากการศึกษาซากสุกรขุนที่น้ำหนัก 100 กิโลกรัมมีเปอร์เซ็นต์เนื้อแดง 35 เปอร์เซ็นต์

ข้อเสนอแนะ

1. ควรใช้กับแม่พันธุ์สองสาย แลนด์เรซ-ลาร์จไวท์ ที่มีโครงสร้างใหญ่และยาว ทำให้ได้สุกรขุนโตเร็วและมีรูปร่างยาว
2. สุกรขุนที่เกิดจากพ่อปากช่อง 2 ควรนำส่งโรงฆ่าเมื่อน้ำหนัก 90-100 กิโลกรัม จะได้สุกรขุนที่มีการเจริญเติบโตดี มีเปอร์เซ็นต์เนื้อแดงสูง

การดำเนินงาน

ดำเนินการไปแล้ว 80% อยู่ในชั่วอายุที่ 4 (G4) คาดว่าใช้เวลาอีกประมาณ 2 ปี ก็จะสามารถเสร็จสมบูรณ์

ผู้พัฒนาสายพันธุ์/หน่วยงานและการติดต่อ

นายสัมฤทธิ์ แสนบัว

นายกมล จิววรรณ

นางวโรชา จำปารัตน์

- ศูนย์วิจัยและบำรุงพันธุ์สัตว์นครราชสีมา ต.ขนนกพระ อ.ปากช่อง จ.นครราชสีมา 30130
โทร./โทรสาร 0-4431-5444, 0-4424-9296 e-mail: lcna_nak@dld.go.th

สุกรพันธุ์ปากช่อง 4

สุกรพันธุ์ปากช่อง 4 เป็นการผสมผสานพันธุกรรมที่ดี (genetic pool) ระหว่างสุกรพันธุ์ดุริออคและแฮมเชียร์ คัดเลือกสุกรต้นแบบที่มีคุณสมบัติตามวัตถุประสงค์ของการปรับปรุงพันธุ์ที่ต้องการ คือเป็นสุกรที่มีลำตัวสีแดงมีสีขาวคาดที่หัวไหล่ลงมาถึงขาหน้า สะโพกใหญ่ หัวไหล่กว้าง มีลำตัวลึก หลังเป็นร่องเห็นมัดกล้ามเนื้อชัดเจน ขาแข็งแรง เนื้อแดงมีสีเข้ม ใช้เป็นพ่อสุกสุดท้ายในการผลิตสุกรขุน

เป้าหมายในการปรับปรุงพันธุ์ (Breeding objectives)

- อัตราการเจริญเติบโตมากกว่า 750 กรัม/วัน
- ประสิทธิภาพการเปลี่ยนอาหารน้อยกว่า 2.50
- ความหนาไขมันสันหลังน้อยกว่า 1.00 เซนติเมตร
- พื้นที่หน้าตัดเนื้อสันมากกว่า 37 ตารางเซนติเมตร

ลักษณะประจำพันธุ์

ลำตัวสีแดงมีสีขาวคาดที่หัวไหล่ลงมาถึงขาหน้า สะโพกใหญ่ หัวไหล่กว้าง มีลำตัวลึก หลังเป็นร่องเห็นมัดกล้ามเนื้อชัดเจน ขาแข็งแรง เนื้อแดงมีสีเข้ม



การนำไปใช้ประโยชน์

1. ใช้เป็นพ่อพันธุ์ผสมแม่สองสายสำหรับผลิตสุกรขุน มีเนื้อแดง 37 เปอร์เซ็นต์เทียบกับน้ำหนักมีชีวิต
2. ใช้เป็นทางเลือกสำหรับการผสมพันธุ์แบบหมุนเวียน (rotational breeding)

ข้อเสนอแนะ

เนื่องจากเป็นสุกรพันธุ์แท้จริงที่มีพันธุกรรมเป็น homozygosity สูง ควรจัดการให้แยกอยู่ในระบบสุกรพันธุ์แท้ ไม่เลี้ยงปนอยู่ในคอกที่มีสุกรลูกผสมสองสายหรือสามสายที่พันธุกรรมเป็น heterozygosity สูง



การดำเนินงาน

ดำเนินการไปแล้ว 50% อยู่ในชั่วอายุที่ 3 (G3) คาดว่าใช้เวลาอีกประมาณ 3 ปี ก็จะสร้างเสร็จสมบูรณ์

ผู้พัฒนาสายพันธุ์/หน่วยงานและการติดต่อ

นายวิศาล ศรีสุริยะ

- ศูนย์วิจัยและบำรุงพันธุ์สัตว์นครราชสีมา ต.ขามพระ อ.ปากช่อง จ.นครราชสีมา 30130
โทร./โทรสาร 0-4431-5444, 0-4424-9296 e-mail: lcna__nak@dld.go.th

สุกรพันธุ์ปากช่อง 5

สุกรพันธุ์ปากช่อง 5 เป็นสุกรที่สร้างมาจากพันธุ์ดูริอคและพันธุ์เป็ยแตง (ดูริอค 62.5% เป็ยแตง 37.5%) ใช้เป็นพ่อพันธุ์สุดท้ายในการผลิตสุกรขุนที่มีลักษณะทางเศรษฐกิจที่ดี เป็นสุกรที่โตเร็ว ใช้อาหารน้อย และซากดี เป็นที่ต้องการของเกษตรกรผู้ผลิตสุกรขุนในอุตสาหกรรมการผลิตสุกร

เป้าหมายในการปรับปรุงพันธุ์ (Breeding objectives)

- อัตราการเจริญเติบโตมากกว่า 850 กรัม/ วัน
- ประสิทธิภาพการเปลี่ยนอาหารน้อยกว่า 2.50
- ความหนาไขมันสันหลังน้อยกว่า 1.00 เซนติเมตร
- พื้นที่หน้าตัดเนื้อสันมากกว่า 37 ตารางเซนติเมตร
- อายุจากเกิดถึงน้ำหนัก 90 กก.น้อยกว่า 160 วัน

ลักษณะประจำพันธุ์

- ขนสีเหลืองหรือสีแดง
ขาแข็งแรง
- สะโพกใหญ่ ไหล่หนา
ไขมันบาง พื้นที่หน้าตัด
เนื้อสันใหญ่ มีเนื้อแดง
มาก



การนำไปใช้ประโยชน์

ใช้เป็นพ่อสุดท้ายในการผลิตสุกรขุน เพื่อให้สุกรขุนโตเร็ว ใช้เวลาสั้นในการเลี้ยง ใช้อาหารน้อย มีซากดี จากการศึกษาซากสุกรขุนที่น้ำหนัก 100-110 กิโลกรัม มีเปอร์เซ็นต์เนื้อแดงประมาณ 35 เปอร์เซ็นต์

ข้อเสนอแนะ

1. พ่อสุกรพันธุ์ปากช่อง 5 ที่นำไปใช้ในการผลิตสุกรขุน ควรจะใช้กับแม่สุกรสองสายพันธุ์ (แลนด์เรซ-ลาร์จไวท์) จึงจะได้สุกรขุนที่ดี ให้ลูกตก โตไว ใช้อาหารน้อย ซากดี มีลำตัวยาว
2. สุกรขุนที่เกิดจากพ่อพันธุ์ปากช่อง 5 ควรนำส่งโรงฆ่าเมื่อขนาดน้ำหนัก 90-110 กิโลกรัม จะได้สุกรขุนที่มีการเจริญเติบโตดี ไขมันบาง เปอร์เซ็นต์เนื้อแดงสูง

การดำเนินงาน

ดำเนินการไปแล้ว 50% อยู่ในชั่วอายุที่ 3 (G3) คาดว่าใช้เวลาอีกประมาณ 3 ปี ก็จะสร้างเสร็จสมบูรณ์



ผู้พัฒนาสายพันธุ์/หน่วยงานและการติดต่อ

นายสัมฤทธิ์ แสนบัว

นายกมล อุวีวรรณ

นายวโรชา จำปารัตน์

● ศูนย์วิจัยและบำรุงพันธุ์สัตว์นครราชสีมา ต.ขนางพระ อ.ปากช่อง จ.นครราชสีมา 30130

โทร./โทรสาร 0-4431-5444, 0-4424-9296

e-mail: lcna_nak@dld.go.th

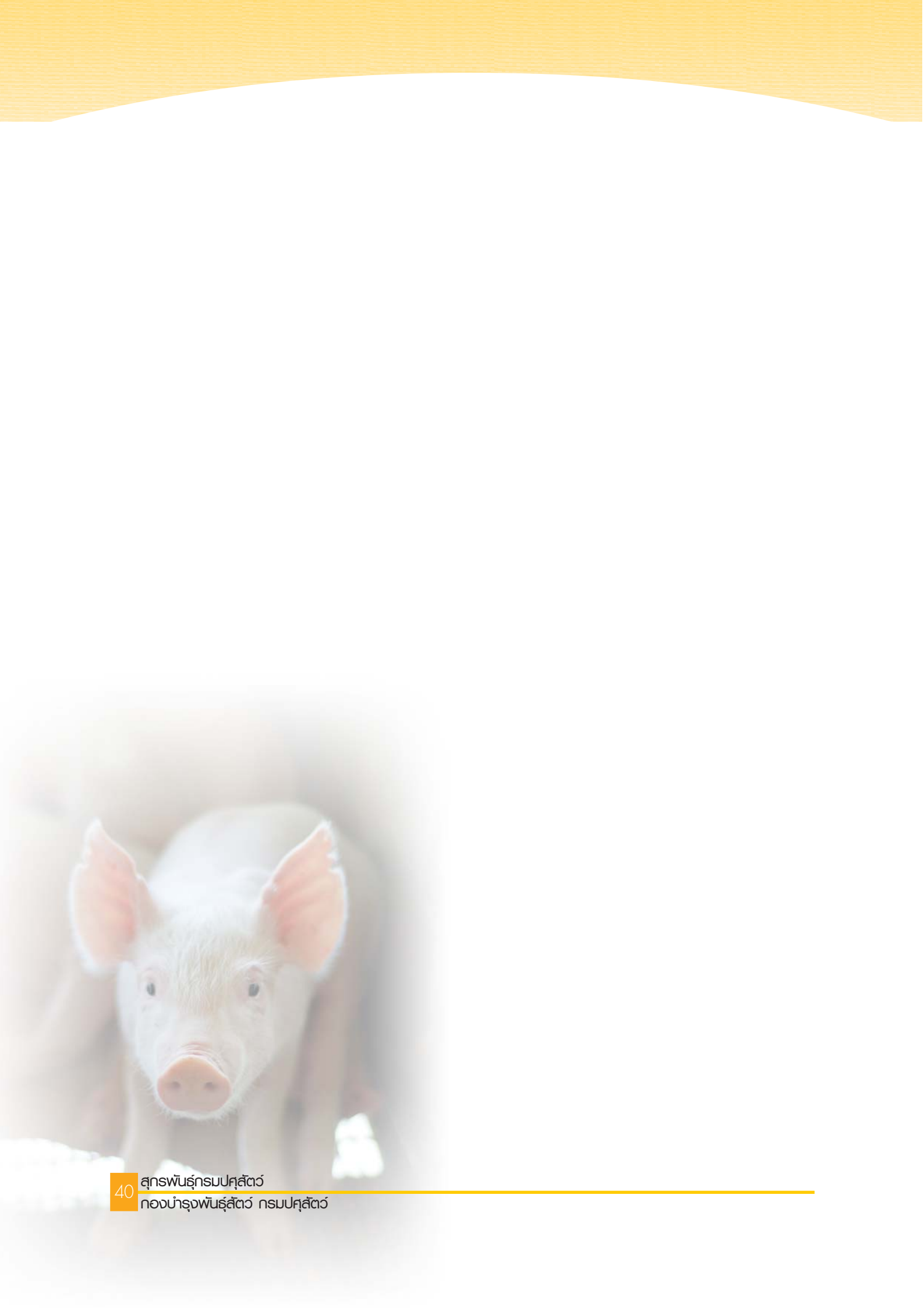
การปรับปรุงพันธุ์สุกร

การปรับปรุงพันธุ์สุกร คือการพัฒนาสุกรให้มีลักษณะทางเศรษฐกิจดีขึ้น มีพันธุกรรมที่ดีสามารถถ่ายทอดพันธุกรรมที่ดีได้ หลักในการปรับปรุงพันธุ์สุกรมี 2 ข้อ ดังนี้

1. **การคัดเลือกพันธุ์** สุกรที่ใช้ทำพันธุ์นั้นจะคัดเลือกจากพันธุ์ประวัติและลักษณะภายนอก การคัดเลือกจากพันธุ์ประวัติ ได้จากการทดสอบพันธุ์เพื่อหาอัตราการเจริญเติบโต ประสิทธิภาพการเปลี่ยนอาหาร ความหนาไขมันสันหลัง ส่วนการคัดเลือกจากลักษณะภายนอกดูได้จากรูปร่างลักษณะภายนอกถูกต้องตามสายพันธุ์ พิจารณาความแข็งแรงของขา อวัยวะเพศปกติ เต้านมไม่ต่ำกว่า 12 เต้า หัวนมไม่บอด เป็นต้น
2. **การผสมพันธุ์** เมื่อคัดเลือกได้แล้วจะวางแผนการผสมพันธุ์เพื่อผลิตลูก แผนการผสมพันธุ์เป็นพันธุ์แท้หรือพันธุ์ผสมขึ้นอยู่กับวัตถุประสงค์ของแต่ละหน่วยงาน

การทดสอบพันธุ์

เป็นเครื่องมือที่ใช้ในการคัดเลือกพันธุ์สุกร โดยการนำสุกรที่ต้องการทดสอบมาเลี้ยงในสภาพแวดล้อมและมาตรฐานการจัดการเดียวกัน เพื่อวัดค่าลักษณะที่สำคัญทางเศรษฐกิจ ได้แก่ อัตราการเจริญเติบโต ประสิทธิภาพการเปลี่ยนอาหาร ความหนาไขมันสันหลัง (คุณภาพซาก) และลักษณะอื่นๆ ตามที่ต้องการทดสอบ



หลักเกณฑ์ในการทดสอบพันธุ์สุกร ของศูนย์/สถานี สังกัดกรมปศุสัตว์

วัตถุประสงค์

1. เพื่อทราบสมรรถภาพการผลิตเป็นรายตัว
2. เพื่อใช้เป็นข้อมูลประเมินพ่อ-แม่พันธุ์
3. เพื่อเป็นข้อมูลงานวิจัย

ขั้นตอนในการทดสอบพันธุ์

1. เตรียมสุกรทดสอบ
2. เตรียมคอกทดสอบ
3. เตรียมอาหารทดสอบพันธุ์
4. จัดการสุกรระหว่างการทดสอบ
5. วัดความหนาไขมันสันหลัง และคัดเลือกรูปร่างลักษณะภายนอก
6. คัดเลือกสุกรขึ้นทดแทนเพื่อใช้ทำพันธุ์ โดยดูจากข้อมูลและรูปร่างลักษณะภายนอก

การคัดเลือกสุกรเข้าทดสอบพันธุ์

1. มีลักษณะตรงตามพันธุ์
2. อายุ 8-9 สัปดาห์
3. จากครอกที่มีจำนวนหย่านมอย่างน้อย 8 ตัว
4. เต้านมอย่างน้อย 14 เต้า (ดูรีดคไม่ต่ำกว่า 12 เต้า)
5. รูปร่างภายนอก ขา อวัยวะสืบพันธุ์

การเตรียมสุกรก่อนเข้าทดสอบ

1. ทำความสะอาดคอก รางน้ำยาฆ่าเชื้อโรค
2. ย้ายสุกรขึ้นคอกทดสอบเมื่อน้ำหนัก 25 กก.
3. ให้เริ่มกินอาหารสูตรทดสอบพันธุ์
4. ถ่ายพยาธิทุกตัว

ขั้นตอนการทดสอบ

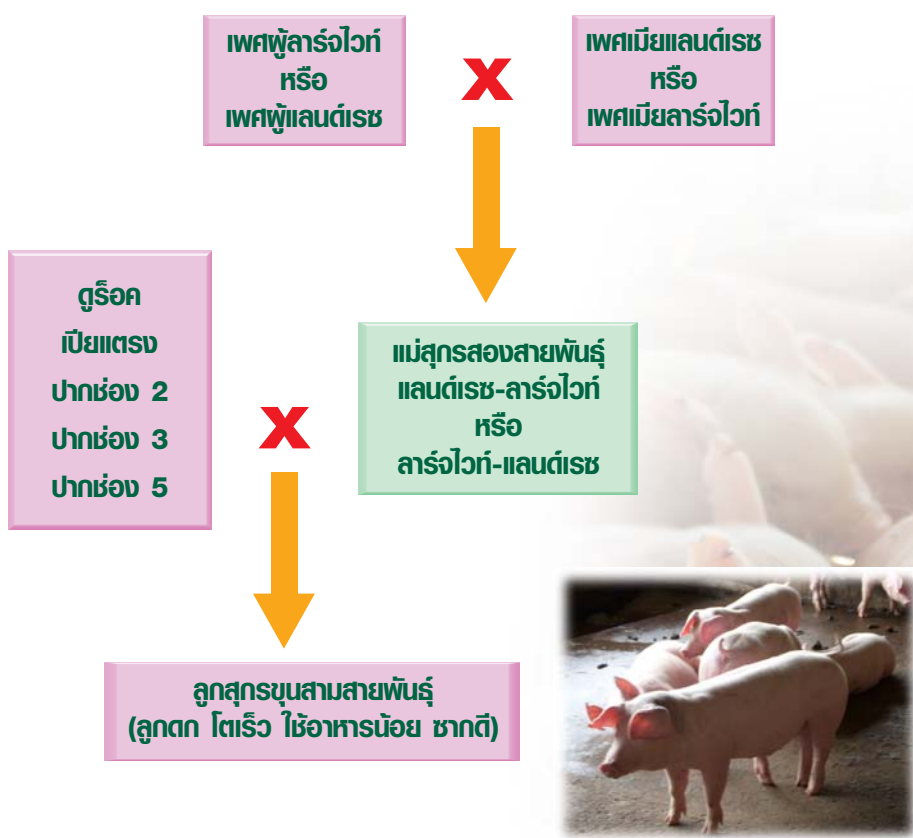
1. เริ่มทดสอบพันธุ์สุกรเมื่อน้ำหนัก 30 กิโลกรัม
2. ใช้อาหารโปรตีน 18% ตลอดการทดสอบพันธุ์ เพื่อให้สุกรได้แสดงสมรรถภาพได้เต็มที่
3. สิ้นสุดการทดสอบเมื่อน้ำหนัก 90 กิโลกรัม
4. วัดความหนาไขมันสันหลังของสุกรที่สิ้นสุดการทดสอบพันธุ์เมื่อน้ำหนัก 90 กิโลกรัม วัด 2 จุด คือ ที่ P1 (ห่างจากเส้นกลางหลังประมาณ 4.5 ซม.) ซึ่งโครงคู่สุดท้าย และที่ P1 โคนสะโพก เอา 2 จุดมาเฉลี่ยเป็นความหนาไขมัน
5. คำนวณอัตราการเจริญเติบโตต่อวัน (ADG)
6. คำนวณประสิทธิภาพการใช้อาหารในระหว่างการทดสอบพันธุ์ (FCR)
7. คำนวณอายุจากเกิดถึงน้ำหนัก 90 กิโลกรัม ว่าใช้เวลาเท่าใด (AGE90)
8. คำนวณจำนวนอาหารที่สุกรกินต่อวันต่อตัว และอาหารที่สุกรกินตลอดการทดสอบพันธุ์ต่อตัว



แผนการผลิตสุกร

ผู้เลี้ยงสุกรโดยทั่วไปมีความต้องการผลกำไรจากสุกรขุนที่โตเร็ว ใช้อาหารน้อย ไขมันบาง เนื้อแดงมาก มาจากแม่ที่ให้ลูกตก ข้อดีทั้ง 4 ข้อ ที่กล่าวมาไม่สามารถมีได้ในสุกรพันธุ์เดียว เพื่อให้บรรลุวัตถุประสงค์ดังกล่าวแผนการผลิตสุกรจึงต้องแบ่งกลุ่มสุกรออกเป็น 2 กลุ่ม ดังนี้

1. กลุ่มสายแม่พันธุ์ โดยมีวัตถุประสงค์เพื่อให้ลูกตก เลี้ยงลูกเก่ง ประกอบไปด้วยพันธุ์แลนด์เรซ ลาร์จไวท์ และลูกผสมแลนด์เรซ - ลาร์จไวท์
2. กลุ่มสายพ่อพันธุ์หรือพ่อสุดท้าย เพื่อใช้เป็นพ่อสุดท้ายในการผลิตสุกรขุน ประกอบไปด้วยพันธุ์ดูริอคเจอร์ซี เปียตรง หรือพ่อพันธุ์สุกรที่พัฒนามาจากพันธุ์ดูริอค - เปียตรง ลาร์จไวท์ - เปียตรง เพื่อให้ลูกสุกรขุนโตเร็ว ใช้อาหารน้อย และคุณภาพซากดี



ที่ปรึกษาโครงการ

นายศักดิ์ชัย ศรีบุญซื่อ
นายประชุม อินทรโชติ
นายวิทวัส เวชชบุษกร

อธิบดีกรมปศุสัตว์
รองอธิบดีกรมปศุสัตว์
ผู้อำนวยการกองบำรุงพันธุ์สัตว์

ผู้รวบรวมและเรียบเรียง

นางสาวจิรพรรณ นพวงศ์ ณ อยุธยา
นายสาธิต อยู่เย็น
นายแสนศักดิ์ นาคะวิสุทธิ
นายสัมฤทธิ์ แสนบัว
นายวิศาล ศรีสุริยะ
นายกมล อุวีวรรณ
นางวโรชา จำปารัตน์
นายไพจิตร อินตรา
นายจงเจษฎ์ ศรีกระจำง
นายประภาส มหิทธิชัย
นายปัญญา ธุระนา
นางสาวภควรรณ วิบูลย์ปิ่น

กองบำรุงพันธุ์สัตว์
กองบำรุงพันธุ์สัตว์
กองบำรุงพันธุ์สัตว์
ศูนย์วิจัยและบำรุงพันธุ์สัตว์นครราชสีมา
ศูนย์วิจัยและบำรุงพันธุ์สัตว์นครราชสีมา
ศูนย์วิจัยและบำรุงพันธุ์สัตว์นครราชสีมา
ศูนย์วิจัยและบำรุงพันธุ์สัตว์นครราชสีมา
ศูนย์วิจัยและบำรุงพันธุ์สัตว์ทับกวาง
ศูนย์วิจัยและบำรุงพันธุ์สัตว์หนองกวาง
ศูนย์วิจัยและบำรุงพันธุ์สัตว์เชียงใหม่
ศูนย์วิจัยและบำรุงพันธุ์สัตว์นครราชสีมา
ศูนย์วิจัยและบำรุงพันธุ์สัตว์นครราชสีมา

ที่อยู่

กรมปศุสัตว์ ถนนพญาไท กรุงเทพฯ 10400 โทรศัพท์ 0-2653-4444

